


SIMPLY CLEVER

ŠKODA



Dekorativní ochranná lišta zadního
nárazníku
Dekorative Schutzleiste des hinteren
Stoßfängers
Decorative protective cover of the rear
bumper

Octavia (5E5), Octavia Combi (5E9)

Montážní návod/ Montageanleitung/ Fitting instructions

Objednací číslo/ Bestellnummer/ Order Number

5E5 064 711, 5E5 064 711B up until CW/ do KT/ bis KW 05/ 2017
5E9 064 711, 5E9 064 711B up until CW/ do KT/ bis KW 05/ 2017

Výrobce/Hersteller/Maker: Škoda Auto a.s.
tř. Václava Klementa 869 Mladá Boleslav II, 293 01 Mladá Boleslav, Czech Republic

infoline@skoda-auto.cz



Poznámky k textu/ Anmerkungen zum Text/ Notes to the text



Pozor.

Texty s tímto symbolem upozorňují na možnost poranění osoby provádějící montáž popř. možnost poškození vozu při neopatrném provedení operace.

Achtung.

Texte mit diesem Symbol weisen auf Verletzungsgefahren bei Personen oder auf eventuelle Beschädigungen des Wagens bei unachtsamer Durchführung der Operation hin.

Caution.

Texts with this symbol warn against the risk of injury of the person performing the assembly, or to potential risk of damage to the vehicle if the operation is performed improperly.



Upozornění.

Texty s tímto symbolem obsahují pokyny s důrazem na přesnost provedení dané operace.

Hinweis.

Texte mit diesem Symbol enthalten Hinweise auf die Ausführungsgenauigkeit der jeweiligen Operation.

Attention.

Texts with this symbol contain instructions emphasizing accuracy of performance of particular operation.



1 **5E5 064 711, 5E5 064 711B**
5E9 064 711, 5E9 064 711B

A

B 1+1

C

30 °C
18 °C

2

Plochu zadního nárazníku před lepením dokonale omyjte slabým roztokem saponátu a opláchněte čistou vodou. Potom ji očistíte a odmastíte vhodným čističem (doporučujeme Terostat 8550).

Die Fläche des hinteren Stoßfängers vor dem Aufkleben perfekt mit einer schwachen Seifenlösung abwaschen und mit klarem Wasser abspülen. Sodann mit einem geeigneten Reiniger reinigen und entfetten (wir empfehlen Terostat 8550).

Before gluing, wash the area of the rear bumper thoroughly with a detergent solution and rinse with clean water. Then clean and degrease it with a suitable cleaning agent (we recommend Terostat 8550).

H₂O

+ 10 min

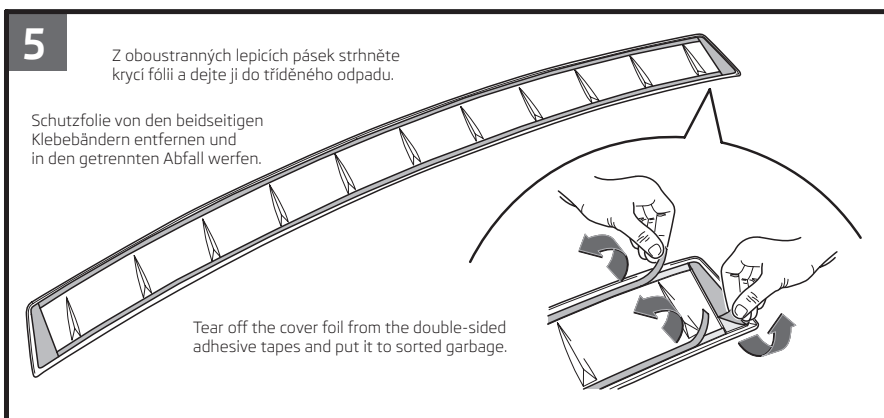
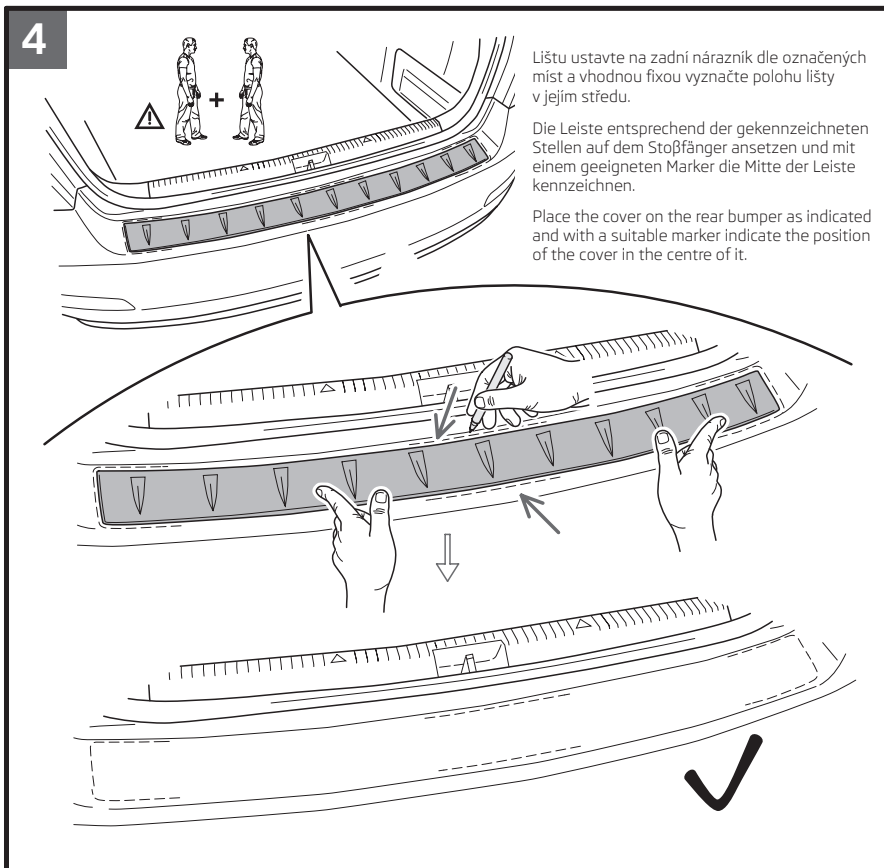
3

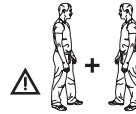
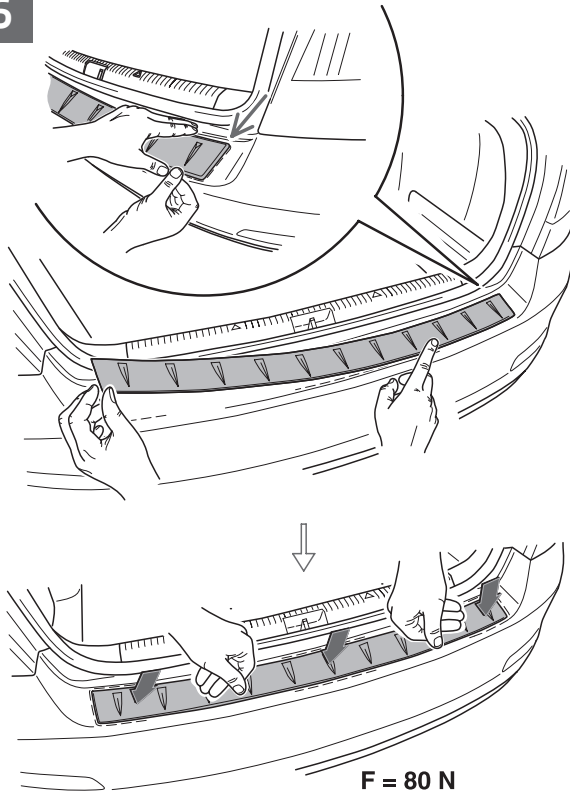
B

Šablony ustavte na zadní nárazník vozu tak, aby přesně kopirovaly tvar nárazníku. Vhodnou fixou vyznačte místo pro ustavení lišty.

Die Schablone am hinteren Stoßfänger des KFZ so ansetzen, dass diese die Form des Stoßfängers genau kopiert. Mit einem geeigneten Marker die Ansatzstellen der Leiste kennzeichnen.

Place the matrices to the rear bumper of the vehicle so that they copy precisely the shape of the bumper. With a suitable marker mark a place for placing the cover.

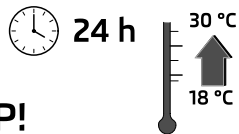
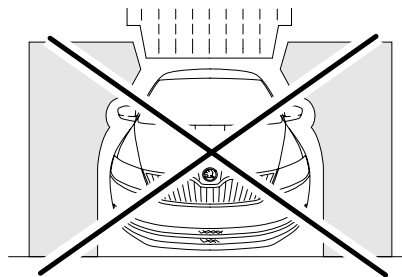
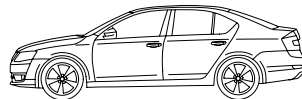


6

Lištu ustavte na jedné straně nárazníku na označené místo do správné polohy -detail-. Potom ji postupně přilepte po její celé délce. Při lepení neustále kontrolujte správnou polohu lišty.

Die Leiste auf einer Seite des Stoßfängers in korrekter Position an gekennzeichnetener Stelle ansetzen -siehe Detail-. Danach schrittweise über deren gesamte Länge hin festkleben. Während des kompletten Aufklebevorganges die korrekte Positionierung der Leiste kontrollieren.

Place the cover on one side of the bumper on the marked spot in the right position -detail-. Then glue it successively along the entire length. During the gluing, keep checking the cover for proper position.

F = 80 N**7****STOP!**





Dekorativní ochranná lišta zadního nárazníku

CZ

Produkty příslušenství jsou určeny k odborné montáži. ŠKODA AUTO doporučuje provádět montáž u smluvních partnerů.

Díl je vyroben z materiálu >ABS<. Pro firmu ŠKODA AUTO je výrobcem dodáván s povrchovou úpravou v následujících provedeních.

ŠKODA Octavia (5E5)

- Dekorativní ochranná lišta zadního nárazníku černá objed. číslo 5E5 064 711
- Dekorativní ochranná lišta zadního nárazníku stříbrná objed. číslo 5E5 064 71B



Upozornění. Dekorativní ochrannou lištu zadního nárazníku nelze použít pro modely vozu Octavia RS.

Dekorativní ochrannou lištu zadního nárazníku objed. číslo 5E5 064 711 (popř. 5E5 064 71B) nelze kombinovat s chromovou lištou spodní hrany 5. dveří objed. číslo 5E5 064 711A.

ŠKODA Octavia Combi (5E9)

- Dekorativní ochranná lišta zadního nárazníku černá objed. číslo 5E9 064 711
- Dekorativní ochranná lišta zadního nárazníku stříbrná objed. číslo 5E9 064 71B



Upozornění. Dekorativní ochrannou lištu zadního nárazníku nelze použít pro modely vozu Octavia Combi RS a Octavia Combi Scout.

Sada obsahuje (obr. 1)

| Název dílu | Kusů | Pozice |
|--|------|--------|
| Dekorativní ochranná lišta zadního nárazníku | 1 | A |
| Šablona pro ustavení dekorativní lišty | 1+1 | B |
| Montážní návod | 1 | C |

Důležité pokyny k montáži



Upozornění. Vůz musí být čistý, nejlépe umytý z myčky.

Pro zabezpečení kvalitního nalepení dekorativní ochranné lišty zadního nárazníku (**dále jen lišty**) na vůz je důležité, aby prostorová pracovní teplota, teplota vozu i lepeného dílu byla v rozmezí 18 - 30 °C. Zajistěte, aby díly nebyly vystaveny přímému slunečnímu záření (obr. 1).



Pozor. Při montáži zajistěte větrání pracoviště - čisticí prostředky obsahují nebezpečné výpary.



Postup montáže

- 2 -

- Plochu zadního nárazníku určenou k nalepení lišty omyjte saponátovým roztokem a odmastěte vhodným čističem (doporučujeme Terostat 8550).



Upozornění. Dbejte na to, aby celá plocha nárazníku určená k nalepení lišty byla zcela zbavena nečistot a vlhkosti.

- 3 -

- Šablony přiložte na nárazník dle obrázku (přiložené šablony přesně kopírují tvar nárazníku). Vhodnou fixou nakreslete linku pro umístění lišty.
- Šablony odstraňte.

- 4 -

- Lištu ustavte na nárazník do označených míst a pevně ji přidržte. Vhodnou fixou vyznačte polohu lišty v její střední části.
- **K této operaci jsou zapotřebí dva pracovníci.**
- Lištu odložte stranou.

- 5 -

- Z oboustranných lepicích pásek strhněte ochrannou fólii a dejte ji do tříděného odpadu.

- 6, 7 -

- Lištu ustavte na jedné straně nárazníku do správné polohy -detail-.
- Potom ji postupně přilepte po celé délce. Při lepení neustále kontrolujte správnou polohu lišty.
- Nalepenou lištu po celé délce pečlivě přitlačte.

- **S takto přilepenou lištou musí být vůz odstaven po dobu 24 hodin v chráněných prostorech (teplota 18 - 30 °C).**



Upozornění. Nalepenou lištu nelze odlepit a znovu ji nalepit, dbejte proto na její správné umístění ještě před samotným přilepením.

Lišta slouží k ochraně zadního nárazníku před jeho poškozením.

Opotřeбенí lišty způsobené běžným užíváním není závadou a není tedy důvodem k reklamaci.

Při předání vozu seznamte zákazníka s doporučeným časovým úsekem 48 hodin nemytí vozu v myčce.



Dekorative Schutzleiste des hinteren Stoßfängers

DE

Die Zubehörprodukte sind zu fachmännischer Montage bestimmt. ŠKODA AUTO empfiehlt, die Montage bei Vertragspartnern durchführen zu lassen.

Das Bauteil wurde aus >ABS< Material hergestellt. Es wird der Firma ŠKODA AUTO vom Hersteller in folgenden Ausführungen an Oberflächenbeschichtungen geliefert:

ŠKODA Octavia (5E5)

- Dekorative Schutzleiste des hinteren Stoßfängers schwarz Best.-Nr. 5E5 064 711
- Dekorative Schutzleiste des hinteren Stoßfängers silbern Best.-Nr. 5E5 064 711B



Hinweis. Die dekorative Schutzleiste des hinteren Stoßfängers kann nicht für die Fahrzeugmodelle Octavia RS verwendet werden.

Die dekorative Schutzleiste des hinteren Stoßfängers Bestellnummer 5E5 064 711 (ggf. 5E5 064 711B) kann nicht mit der Chromleiste für die untere Heckklappenkante Bestellnummer 5E5 064 711A kombiniert werden.

ŠKODA Octavia Combi (5E9)

- Dekorative Schutzleiste des hinteren Stoßfängers schwarz Best.-Nr. 5E9 064 711
- Dekorative Schutzleiste des hinteren Stoßfängers silbern Best.-Nr. 5E9 064 711B



Hinweis. Die dekorative Schutzleiste des hinteren Stoßfängers kann nicht für die Fahrzeugmodelle Octavia Combi RS und Octavia Combi Scout verwendet werden.

Der Bausatz enthält (Abb. 1)

| Teilebezeichnung | Stückzahl | Position |
|--|-----------|----------|
| Dekorative Schutzleiste des hinteren Stoßfängers | 1 | A |
| Schablone zum Ansetzen der Dekorleiste | 1+1 | B |
| Montageanleitung | 1 | C |

Wichtige Montageanweisungen



Hinweis. Der Wagen hat stets sauber zu sein, im besten Falle aber aus der Waschanlage zu kommen.

Um qualitativ hochwertiges Aufkleben der Chromleiste für die untere Heckklappenkante des 5-Türers zu gewährleisten (**im Weiteren nur Leiste genannt**) ist es notwendig, dass sich sowohl Arbeits-, als auch Wagen- und Temperatur der aufzuklebenden Teile im Bereich zwischen 18 - 30 °C bewegt. Stellen Sie sicher, dass die Teile nicht direkter Sonneneinstrahlung ausgesetzt sind.



Achtung. Bei der Montage den Arbeitsplatz lüften - die Reinigungsmittel enthalten gefährliche Dämpfe.





Vorgehensweise bei Montage

DE

- 2 -

- Die Fläche des hinteren Stoßfängers, die zum Aufkleben der Leiste vorgesehen ist, hat mit einer Seifenlösung abgespült und mit einem geeigneten Reiniger (wir empfehlen Terostat 8550) entfettet zu werden.



Hinweis. Geben Sie acht, dass die gesamte, zum Bekleben mit der Leiste vorgesehene Stoßfängerfläche komplett von Verunreinigungen sowie Feuchtigkeit frei ist.

- 3 -

- Die Schablonen sind entsprechend der Darstellung auf den Stoßfänger anzusetzen (die beigelegten Schablonen kopieren genauestens die Stoßfängerform). Zeichnen Sie mit einem geeigneten Marker die Linie zum Ansetzen der Leiste.
- Schablone entfernen.

- 4 -

- Setzen Sie die Leiste an den gekennzeichneten Stellen auf dem Stoßfänger an und drücken Sie diese fest an. Leistenposition mit einem geeigneten Marker in deren Mittelteil einzeichnen.
- **Bei diesem Verfahren sind 2 Mitarbeiter erforderlich.**
- Leiste beiseite legen.

- 5 -

- Schutzfolie von den beidseitigen Klebebändern abziehen und diese in den getrennten Abfall werfen.

- 6, 7 -

- Die Leiste auf einer Seite der Hecktür in korrekter Position absetzen -siehe Detail-.
- Danach ist diese schrittweise über die gesamte Länge hinweg zu bekleben. Beim Aufkleben der Leiste ist beständig auf deren korrekte Position Acht zu geben.
- Die aufgeklebte Leiste über deren gesamte Länge sorgfältig mit der Handfläche festdrücken.

- **Mit der auf diese Art und Weise angeklebten Leiste hat das KFZ über einen Zeitraum von 24 Stunden in geschützten Räumlichkeiten (bei Temperaturen zwischen 18 - 30 °C) abgestellt werden.**



Hinweis. Die aufgeklebte Leiste darf nicht ab- und erneut aufgeklebt werden; achten Sie daher noch vor dem Aufklebevorgang selbst auf deren korrektes Ansetzen.

Die Leiste dient dem Schutze des hinteren Stoßfängers vor möglicher Beschädigung. Eine durch herkömmliche Nutzung verursachte Abnutzung der Leiste stellt keinen Mangel dar und ist daher kein Reklamationsgrund.

Vor KFZ-Übergabe ist der Kunde darüber zu verständigen, dass es nicht empfohlen wird, den Wagen innerhalb der folgenden 48 Stunden durch die Waschanlage zu fahren.





Decorative protective cover of the rear bumper

The accessories are intended for professional fitting. ŠKODA AUTO recommends having the assembly done by its contractors.

The part is made of >ABS< material. The manufacturer supplies it to the firm ŠKODA AUTO with the surface finish in the below specified versions.

EN

ŠKODA Octavia (5E5)

- Decorative protective cover of the rear bumper, black Order No. 5E5 064 711
- Decorative protective cover of the rear bumper, silver Order No. 5E5 064 711B



Note. *The decorative protective cover on the rear bumper cannot be used for the Octavia RS vehicle models.*

The decorative protective cover for the rear bumper, order number 5E5 064 711 (or 5E5 064 711B), cannot be combined with the chrome cover for the lower edge of the boot lid, order number 5E5 064 711A.

ŠKODA Octavia Combi (5E9)

- Decorative protective cover of the rear bumper, black Order No. 5E9 064 711
- Decorative protective cover of the rear bumper, silver Order No. 5E9 064 711B



Note. *The decorative protective cover on the rear bumper cannot be used for the Octavia Combi RS or Octavia Combi Scout vehicle models.*



The kit includes (Fig. 1)

| Part name | Pieces | Position |
|--|--------|----------|
| Decorative protective cover of the rear bumper | 1 | A |
| Matrix for positioning the decorative cover | 1+1 | B |
| Fitting instructions | 1 | C |

Important instructions for fitting



Advice. *The vehicle must be clean; preferably washed in a car-wash.*

To ensure good quality of gluing the decorative protective cover of the rear bumper (the cover hereinafter) on the vehicle it is important that the ambient operating temperature, the temperature in the car and that of the part to be glued was within the range of 18 to 30 °C. Ensure that the parts are not exposed to direct sunlight (Fig. 1).



Caution. *During the fitting, ensure ventilation of the workplace - cleaning agents contain dangerous vapours.*





Assembly procedure

EN

- 2 -

- Clean the surface of the rear bumper intended for gluing the cover with detergent solution and degrease it with a suitable de-greaser (recommended is Terostat 8550).



Advice. Make sure the entire bumper surface intended for gluing the cover was perfectly free of impurities and moisture.

- 3 -

- Place the matrices on the bumper as indicated in the figure (with the applied matrices precisely copying the shape of the bumper). With a suitable marker draw a line for placing the cover.
- Remove the matrices.

- 4 -

- Place the cover on the bumper on the marked spots and hold it firmly. Use a suitable marker to indicate the position of the cover in the central part of it.
- **This procedure must be carried out by two workers.**
- Put the cover aside.

- 5 -

- Tear off the protective foil from the double-sided adhesive tapes and put it to sorted garbage.

- 6, 7 -

- Place the cover on one side of the bumper in the right position -detail-.
- Then glue it successively along the entire length. During the gluing, keep checking the cover for proper position.
- After gluing, carefully press the cover all over its length.

- **With the cover glued as described above, the car must now be left in a secured area (temperature of 18 - 30 °C) for 24 hours.**



Advice. The glued cover must not be unglued and then glued again, therefore make sure you position it correctly before the gluing itself.

The cover serves protection of the rear bumper from damaging it. Wear of the cover caused by common use is not considered a defect, and therefore does not constitute a reason for complaint.

When you hand the car over to customer, familiarise them with the recommended 48 hour time interval of not washing the car in a car wash.





Listón decorativo de protección del parachoques trasero

Los productos accesorios están destinados para un montaje profesional. ŠKODA AUTO recomienda que se realice el montaje en compañías contratadas por la sociedad.

El componente está fabricado de material >ABS<. El fabricante suministra a la empresa ŠKODA AUTO el componente con el tratamiento de acabado en las presentaciones siguientes.

ŠKODA Octavia (5E5)

- Listón decorativo de protección del parachoques trasero de color negro
número de referencia 5E5 064 711
- Listón decorativo de protección del parachoques trasero de color plateado
número de referencia 5E5 064 711B

ES



Advertencia. El listón decorativo de protección del parachoques trasero no se puede utilizar para los vehículos del modelo Octavia RS.

El listón decorativo de protección del parachoques trasero (número de pedido 5E5 064 711 o en su caso 5E5 064 711B) no puede combinarse con el listón cromado para el extremo inferior (número de pedido 5E5 064 711A).

ŠKODA Octavia Combi (5E9)

- Listón decorativo de protección del parachoques trasero de color negro
número de referencia 5E9 064 711
- Listón decorativo de protección del parachoques trasero de color plateado
número de referencia 5E9 064 711B



Advertencia. El listón decorativo de protección del parachoques trasero no se puede utilizar para los vehículos del modelo Octavia Combi RS ni Octavia Combi Scout.

El juego incluye (fig. 1)

| Nombre de la pieza | Unidades | Posición |
|---|----------|----------|
| Listón decorativo de protección del parachoques trasero | 1 | A |
| Patrón para la colocación del listón decorativo | 1+1 | B |
| Manual de Instalación | 1 | C |

Instrucciones importantes referentes al montaje



Advertencia. El vehículo debe estar limpio, preferentemente lavado en el lavacoches.

Para que los listones decorativos de protección del parachoques trasero (**en lo sucesivo, simplemente listones**) queden debidamente pegados al vehículo, asegúrese de que la temperatura del entorno de trabajo, del vehículo y de la pieza adherida esté entre 18 - 30 °C. Asegúrese de que las piezas no estén expuestas directamente a la radiación solar (fig. 1).





Atención. Durante el montaje es necesario ventilar bien el lugar de trabajo; los productos de limpieza contienen vapores peligrosos.

Procedimiento de montaje

- 2 -

- Limpie la superficie del parachoques trasero donde vaya a pegar el listón con una solución jabonosa y desengrásela con un producto de limpieza adecuado (preferiblemente Terostat 8550).

ES



Advertencia. Asegúrese de que toda la superficie del parachoques donde se vaya a pegar el listón esté completamente libre de suciedad y humedad.

- 3 -

- Coloque los patrones en el parachoques de conformidad con la ilustración (los patrones incluidos copian exactamente la forma del parachoques). Con un rotulador adecuado, dibuje una línea de marcación para la ubicación del listón.
- Quite los patrones.

- 4 -

- Coloque el listón en el parachoques en los puntos marcados y sujételo firmemente. Con un rotulador adecuado, marque la posición del listón en el centro.
- **Esta operación debe ser realizada por dos personas.**
- Deje el listón a un lado.

- 5 -

- Quite las hojas protectoras de las cintas adhesivas de doble cara y tírelas a la basura clasificada.

- 6, 7 -

- Coloque el listón en un lado del parachoques, en la posición correcta -detalle-.
- Después, pegue gradualmente toda la pieza. Durante la adhesión, compruebe constantemente que el listón esté bien colocado.
- Presione cuidadosamente el listón en toda su longitud.

- **Con el listón así pegado, el vehículo debe estar parado en una zona protegida (temperatura de 18 - 30 °C) durante 24 horas.**



Advertencia. Una vez pegado, el listón no puede despegarse y volver a adherirse; por consiguiente, preste atención a su correcta colocación antes de pegarlo la primera vez.

El listón permite proteger el parachoques trasero contra posibles daños. El desgaste del listón causado por el uso habitual no constituye un defecto y no genera derecho a reclamación.

Cuando entregue el vehículo al cliente, infórmele de que no se recomienda lavar el vehículo en un túnel de lavado durante un plazo de 48 horas.





Baguette de protection décorative du pare-chocs

Le montage des accessoires doit être effectué par un professionnel. ŠKODA AUTO vous conseille de vous rapprocher d'un de ses partenaires contractuels pour réaliser le montage.

La pièce est fabriquée en matériau >ABS<. Pour la firme ŠKODA AUTO, le fabricant livre la pièce pourvue d'un des traitements de surface suivants:

ŠKODA Octavia (5E5)

- Baguette de protection décorative noire du pare-chocs arrière
No. de commande 5E5 064 711
- Baguette de protection décorative argent du pare-chocs arrière
No. de commande 5E5 064 711B

FR



Avertissement. La baguette de protection décorative du pare-chocs arrière ne peut pas être utilisée sur les modèles Octavia RS.

La baguette de protection décorative du pare-chocs arrière, réf. 5E5 064 711 (le cas échéant, 5E5 064 711B) ne peut pas être combinée avec la baguette chromée du bord inférieur de la 5ème porte, réf. 5E5 064 711A.

ŠKODA Octavia Combi (5E9)

- Baguette de protection décorative noire du pare-chocs arrière
No. de commande 5E9 064 711
- Baguette de protection décorative argent du pare-chocs arrière
No. de commande 5E9 064 711B



Avertissement. La baguette de protection décorative du pare-chocs arrière ne peut pas être utilisée sur les modèles Octavia Combi RS et Octavia Combi Scout.

Le kit comprend (Fig. 1)

| Désignation | Pièces | Position |
|---|--------|----------|
| Baguette de protection décorative du pare-chocs arrière | 1 | A |
| Gabarit de positionnement de la baguette décorative | 1+1 | B |
| Instructions de montage | 1 | C |

Instructions importantes relatives au montage



Avertissement. Le véhicule doit être propre, préférablement lavé dans une station de lavage.

Pour assurer un bon collage de la baguette de protection décorative du pare-chocs arrière (ci-dessous de la baguette), il est important que la température de travail ambiante et la température du véhicule ainsi que de la pièce collée soient entre 18 et 30 °C. Assurez que les pièces ne soient pas exposées au rayonnement solaire direct (Fig. 1).





Attention. Lors du collage, aérez le poste de travail - les nettoyeurs peuvent dégager des vapeurs dangereuses.

Procédé de montage

- 2 -

- A l'aide d'une solution de détergent, lavez la surface du pare-chocs arrière destinée au collage et dégraissez-la en utilisant un nettoyeur approprié (on recommande Terostat 8550).



Avertissement. Vérifiez qu'il n'y a aucune impureté ou trace d'humidité sur toute la surface destinée au collage de la baguette.

FR

- 3 -

- Selon la figure, apposez les gabarits sur le pare-chocs (les gabarits apposés copient exactement la forme du pare-chocs). A l'aide d'un marqueur approprié, tracez la ligne permettant de positionner la baguette.

- Enlevez les gabarits.

- 4 -

- Mettez la baguette en position correcte et tenez-la bien. A l'aide d'un marqueur approprié, marquez la position de la baguette dans sa partie centrale.

- **Pour effectuer cette opération, deux personnes sont nécessaires.**

- Mettez la baguette de côté.

- 5 -

- Retirez le film protecteur des rubans adhésifs double face et mettez-le dans une poubelle destinée aux déchets triés.

- 6, 7 -

- Sur une extrémité du pare-choc, positionnez bien la baguette -détail-.

- Puis, collez-la, au fur et à mesure, sur toute la longueur. Lors du collage, vérifiez toujours la position correcte de la baguette.

- Avec soin, appuyez successivement sur toute la longueur de la baguette collée.

- **Une fois la baguette collée, le véhicule doit rester immobile pendant 24 heures dans un local protégé (à la température de 18 à 30 °C).**



Avertissement. Une fois collée, la baguette ne peut pas être décollée et recollée; c'est pourquoi vous devez veiller à bien positionner la baguette avant de procéder au collage.

La baguette sert à la protection du pare-chocs arrière contre l'endommagement. L'usure de la baguette dû à l'usage courant est normale et, ainsi, ne constitue pas un motif de réclamation.

Lors de la remise du véhicule, renseignez le client sur la recommandation de ne pas laver le véhicule dans une station de lavage dans les 48 h suivant le collage.





Listello protettivo decorativo del paraurti posteriore

Gli accessori sono destinati ad un montaggio professionale. Škoda AUTO consiglia di affidare il montaggio a uno dei suoi partner commerciali.

Il componente viene prodotto in materiale >ABS<. Per la ditta ŠKODA AUTO, il produttore fornisce il componente con trattamento superficiale nelle seguenti versioni.

ŠKODA Octavia (5E5)

- Listello protettivo decorativo del paraurti posteriore - colore nero
num. ordine 5E5 064 711
- Listello protettivo decorativo del paraurti posteriore - colore argento
num. ordine 5E5 064 711B



Attenzione. Il listello decorativo del paraurti posteriore non può essere utilizzato per i modelli Octavia RS.

Il listello per il parafrangente posteriore numero d'ordine 5E5 064 711 (eventualmente 5E5 064 711B) non può essere abbinato al listello cromato per il bordo inferiore del portellone posteriore numero d'ordine 5E5 064 711A.

IT

ŠKODA Octavia Combi (5E9)

- Listello protettivo decorativo del paraurti posteriore - colore nero
num. ordine 5E9 064 711
- Listello protettivo decorativo del paraurti posteriore - colore argento
num. ordine 5E9 064 711B



Attenzione. Il listello decorativo del paraurti posteriore non può essere utilizzato per i modelli Octavia Combi RS e Octavia Combi Scout.

Il kit contiene (fig. 1)

| Nome del componente | Pezzi | Posizione |
|---|-------|-----------|
| Listello protettivo decorativo del paraurti posteriore | 1 | A |
| Sagoma per la corretta collocazione del listello decorativo | 1+1 | B |
| Istruzioni di montaggio | 1 | C |

Istruzioni importanti per il montaggio



Attenzione. Il veicolo deve essere pulito, preferibilmente presso un autolavaggio.

Per garantire un incollaggio di qualità del listello protettivo decorativo del paraurti posteriore (di seguito solo listello) sul veicolo è importante che la temperatura dell'ambiente di lavoro, quella del veicolo e quella del componente incollato siano comprese tra i 18°C e i 30 °C. Assicurarsi che i componenti non siano esposti alla luce diretta del sole (fig. 1).





Attenzione. Assicurare durante il montaggio la ventilazione dell'ambiente - i detergenti contengono vapori pericolosi.

Procedura di montaggio

- 2 -

- Lavare la superficie del paraurti posteriore destinata all'incollaggio del listello con una soluzione detergente e sgrassare con un detergente adatto (consigliamo Terostat 8550).



Attenzione. Prestare particolare attenzione affinché tutta la superficie del paraurti destinata all'incollaggio del listello sia completamente priva di impurità e umidità.

- 3 -

- Collocare le sagome sul paraurti secondo quanto illustrato in figura (le sagome collocate combaciano perfettamente con la forma del paraurti). Disegnare con un pennarello adatto la linea per la collocazione del listello.
- Rimuovere le sagome.

- 4 -

- Collocare il listello sui punti contrassegnati sul paraurti e tenerlo premuto con forza. Disegnare con un pennarello adatto la posizione del listello nella sua parte centrale.

- Per questa operazione sono necessari due operai.

- Mettere da parte il listello.

- 5 -

- Rimuovere la pellicola protettiva dai nastri adesivi bilaterali e smaltirla con i rifiuti differenziati.

- 6, 7 -

- Collocare il listello su un lato del paraurti, nella posizione corretta -dettaglio-.
- Quindi incollarlo gradualmente per tutta la sua superficie. Durante l'incollaggio, controllare sempre la posizione corretta del listello.
- Premere con cura il listello incollato per tutta la sua superficie.

- Con il listello incollato in questo modo, il veicolo dovrà restare fermo per 24 ore in un ambiente protetto (con temperatura tra i 18 e i 30°C).



Attenzione. Non è consentito scollare e incollare nuovamente il listello già incollato, è quindi necessario verificarne il posizionamento corretto prima dell'incollaggio vero e proprio.

Il listello serve a proteggere il paraurti posteriore dal danneggiamento. L'usura del listello, provocata dal normale uso, non è un difetto e non è dunque motivo per sporgere reclamo.

Alla consegna del veicolo, comunicare al cliente che non dovrà recarsi all'autolavaggio per le successive 48 ore.

IT





Dekorativ skyddslist för bakre stötfångare

Tillbehörsprodukterna är avsedda för professionellt montage. ŠKODA AUTO rekommenderar att installation genomförs hos kontraktspartner.

Komponent är tillverkad i >ABS< material. Är levererad till ŠKODA AUTO av tillverkaren med ytbehandling i följande utföranden.

ŠKODA Octavia (5E5)

- Dekorativ skyddslist för bakre stötfångare, svart best. nr. 5E5 064 711
- Dekorativ skyddslist för bakre stötfångare, silver best. nr. 5E5 064 711B



Observera. Den dekorativa skyddslisten för den bakre stötfångaren kan inte användas på bilmodellen Octavia RS.

Den bakre stötfångarens dekorskyddslist (best.nr 5E5 064 711 alt. 5E5 064 711B) går inte att kombinera med kromlisten till den nedre kanten på bakluckan (best.nr 5E5 064 711A).

ŠKODA Octavia Combi (5E9)

- Dekorativ skyddslist för bakre stötfångare, svart best. nr. 5E9 064 711
- Dekorativ skyddslist för bakre stötfångare, silver best. nr. 5E9 064 711B

SV



Observera. Den dekorativa skyddslisten för den bakre stötfångaren kan inte användas på bilmodellerna Octavia Combi RS och Octavia Combi Scout.



Uppsättningen innehåller (bild 1)

| Delnamn | St. | Pos. |
|--|-----|------|
| Dekorativ skyddslist för bakre stötfångare | 1 | A |
| Mall för placering av dekorationslister | 1+1 | B |
| Monteringsanvisningar | 1 | C |

Viktiga monteringsanvisningar



Observera. Fordonet skall vara rent och helst tvättad i biltvätt.

För att försäkra sig om kvalitativ fastklistring av den kromade listen till bakluckans nedre (**vidare endast listen**) på bilen är det viktigt att omkringtemperaturen, fordonstemperaturen och de klistrade delarnas temperatur befinner sig mellan 18 - 30 °C. Se till att delarna inte utsätts för direkt solljus (bild 1).



Varning. Säkerställ att arbetsplatsen vädras under monteringen - rengöringsmedel avger farliga ångor.





Monteringsföljd

- 2 -

- Den bakre stötfångarens ytor som är avsedda för fastklistringen skall rengöras med tvålösning och avfettas med lämpligt rengöringsmedel (vi rekommenderar Terostat 8550).



Observera. Se till att hela stötfångarens yta avsedd för klistring av listen är helt rengjord från smuts och fukt.

- 3 -

- Mallen läggs på stötfångaren enligt bilden (de pålagda mallarna kopierar exakt stötfångarens form). Med lämplig spritpenna tecknas en linje för placering av listerna.
- Avlägsna mallen.

- 4 -

- Listen placeras på stötfångaren vid de markerade punkterna och hålls fast ordentligt. Med en lämplig spritpenna markeras listens läge i dess mittdel.

- Det krävs två personer för att utföra detta arbete.

- Lägg listen åt sidan.

- 5 -

- Avlägsna skyddsfolien från den dubbelhäftande tejpens och släng den i behållare för källsortering.

- 6, 7 -

- Listen placeras på stötfångarens ena sida i rätt position -detalj-.
- Sedan klistras man fast den utmed hela längden. Vid klistringen skall man kontrollera att listen är i rätt position.
- Den fastklistrade listen trycks fast noggrant.

- Med en sådan fastklistrad list skall bilen ställas av under 24 timmar i ett skyddat utrymme (temperatur mellan 18 - 30 °C).



Observera. Den påklistrade listen kan inte avlägsnas och klistras dit på nytt, se därför till att den verkligen är på rätt plats innan själva fastklistringen

Listen tjänar till skydd mot skador på den bakre stötfångaren. Slitage på listerna på grund av normal användning är ingen defekt och därför inte föremål för reklamation.

Den påklistrade listen kan inte avlägsnas och klistras dit på nytt, se därför till att den verkligen är på rätt plats innan själva fastklistringen.

SV





Beschermende sierlijst achterbumper

De accessoireproducten zijn voor een vakbekwame montage bestemd. ŠKODA AUTO adviseert de montage bij haar contractpartners te laten verrichten.

Het deel is uit materiaal >ABS< gefabriceerd. Het wordt door de fabrikant aan de firma ŠKODA AUTO afgewerkt geleverd, in de volgende uitvoeringen.

ŠKODA Octavia (5E5)

- Beschermende sierlijst achterbumper zwart bestelnummer 5E5 064 711
- Beschermende sierlijst achterbumper zilver bestelnummer 5E5 064 711B



Let op. De decoratieve beschermlijst van de achterbumper kan niet voor de voertuigmodellen Octavia RS worden gebruikt.

De beschermende sierlijst van de achterbumper bestelnummer 5E5 064 711 (resp. 5E5 064 711B) kan niet met de chromen sierlijst op de achterklep bestelnummer 5E5 064 711A gecombineerd worden.

ŠKODA Octavia Combi (5E9)

- Beschermende sierlijst achterbumper zwart bestelnummer 5E9 064 711
- Beschermende sierlijst achterbumper zilver bestelnummer 5E9 064 711B

NL



Let op. De decoratieve beschermlijst van de achterbumper kan niet voor de voertuigmodellen Octavia Combi RS en Octavia Scout worden gebruikt.



Set bevat (fig. 1)

| Naam deel | Aantal | Positie |
|-------------------------------------|--------|---------|
| Beschermende sierlijst achterbumper | 1 | A |
| Sjablone voor plaatsen sierlijst | 1+1 | B |
| Montageaanwijzing | 1 | C |

Belangrijke montage-instructies



Let op. De wagen moet schoon zijn, het beste in de wasstraat gewassen.

Om de chromen sierlijst op de achterklep van de wagen (**hierna te noemen de sierlijst**) kwalitatief goed te kunnen plakken is het belangrijk dat de omgevingstemperatuur tijdens het werk, de temperatuur van de wagen en het te lijmen deel tussen 18 - 30 °C ligt. Zorg ervoor dat de delen niet aan de directe zon blootgesteld worden (afb. 1).



Let op. Zorg tijdens de montage voor een goede ventilering van de werkplaats - reinigingsmiddelen bevatten chemische dampen.





Montage stap voor stap

- 2 -

- Was het oppervlak van de achterbumper, waar de lijst op geplakt wordt, goed af met een oplossing van een synthetisch (af)wasmiddel en maak het vetvrij met een geschikte reiniger (wij adviseren Terostat 8550).



Let op. Het hele oppervlak van de achterbumper, waar de lijst op geplakt wordt, moet ontdaan zijn van elke vuil en vocht.

- 3 -

- Zet de sjablonen tegen de achterbumper volgens de afbeelding (de opgezette sjablonen sluiten precies aan op de vorm van de bumper). Teken met een geschikte viltstift een lijn voor het plaatsen van de lijst.
- Haal de sjablonen weg.

- 4 -

- Zet de lijst tegen de bumper op de aangeduide plaatsen en houd die goed vast. Teken de positie van de lijst in het middengedeelte af met een geschikte viltstift.
- **Voor deze actie zijn twee medewerkers nodig.**
- Leg de lijst even opzij.

NL

- 5 -

- Haal de beschermende folie van de dubbelzijdige plakbanden af en deponeer die in de gesorteerde afval.

- 6, 7 -

- Zet de lijst aan ene kant van de bumper in de juiste positie -detail-.
- Plak daarna de lijst geleidelijk op, over de hele lengte. Controleer onder het plakken steeds de goede ligging van de lijst.
- Druk de opgeplakte lijst met de handpalm zorgvuldig aan over de hele lengte.

- **Laat de wagen met de zodanig opgeplakte lijst gedurende 24 uur in een beschermde ruimte staan (temperatuur van 18 - 30 °C).**



Let op. Zodra de lijst eenmaal opgeplakt is, kan die niet meer afgehaald en opnieuw opgeplakt worden, zorg daarom ervoor dat de lijst goed geplaatst is, voordat u met het plakken begint.

De lijst dient als bescherming van de achterbumper tegen beschadiging. Een slijtage van de lijst veroorzaakt door gewoon gebruik is geen gebrek en geeft daarom geen aanleiding tot reclamatie.

Maak de klant bij het afgeven van de wagen erop attent, dat de wagen komende 48 uur niet in de wasstraat gewassen mag worden.





Dekoracyjna listwa ochronna tylnego zderzaka

Produkty wyposażenia są przeznaczone do fachowego montażu. ŠKODA AUTO zaleca przeprowadzanie montażu u partnerów umownych.

Część wykonana jest z materiału >ABS<. Dla firmy ŠKODA AUTO producent dostarcza z wykończeniem powierzchni w następujących wariantach.

ŠKODA Octavia (5E5)

- Dekoracyjna listwa ochronna zderzaka tylnego czarna numer zam. 5E5 064 711
- Dekoracyjna listwa ochronna zderzaka tylnego srebrna numer zam. 5E5 064 711B



Uwaga. Dekoracyjna listwa ochronna tylnego zderzaka nie może być montowana w modelach pojazdu Octavia RS.

Dekoracyjna listwa ochronna tylnego zderzaka numer zamówienia 5E5 064 711 (ew. 5E5 064 711B) nie może być montowana z chromowaną listwą dolnej krawędzi pokrywy bagażnika numer zamówienia 5E5 064 711A.

ŠKODA Octavia Combi (5E9)

- Dekoracyjna listwa ochronna zderzaka tylnego czarna numer zam. 5E9 064 711
- Dekoracyjna listwa ochronna zderzaka tylnego srebrna numer zam. 5E9 064 711B



Uwaga. Dekoracyjna listwa ochronna tylnego zderzaka nie może być montowana w modelach pojazdów Octavia Combi RS i Octavia Combi Scout.

PL



Zestaw zawiera (rys. 1)

| Nazwa części | Sztuk | Pozycja |
|--|-------|---------|
| Dekoracyjna listwa ochronna tylnego zderzaka | 1 | A |
| Szablon do ustawienia listwy dekoracyjnej | 1+1 | B |
| Instrukcja montażowa | 1 | C |

Ważne instrukcje dotyczące montażu



Uwaga. Pojazd powinien być czysty, najlepiej umyty w myjni.

Aby zapewnić dobre przyklejenie listwy chromowanej dolnej krawędzi pokrywy bagażnika (**dalej tylko listwy**) na pojeździe jest ważne, aby temperatura otoczenia podczas klejenia, temperatura pojazdu i klejonej części była w zakresie 18 - 30 °C. Części nie wolno wystawić na bezpośrednie działanie promieni słonecznych (rys. 1).



Uwaga. Podczas montażu zapewnić wentrowanie miejsca pracy - środki czyszczące zawierają niebezpieczne substancje lotne.





Procedura montażu

- 2 -

- Powierzchnię zderzaka tylnego przeznaczoną do przyklejenia listwy ochronnej oczyścić roztworem środków powierzchniowo czynnych i odtłuścić odpowiednim środkiem czyszczącym.



Uwaga. Uważać, aby cała powierzchnia zderzaka w miejscu przyklejenia listwy była całkowicie oczyszczona od zanieczyszczeń i wilgoci.

- 3 -

- Szablony przyłożyć na zderzak według rysunku (przyłożone szablony dokładnie kopią kształt zderzaka). Odpowiednim pisakiem narysować linię umieszczenia listwy.
- Usunąć szablony.

- 4 -

- Listwę ochronną ustawić na zderzaku w odpowiedniej pozycji i mocno przytrzymać. Odpowiednim pisakiem zaznaczyć pozycję listwy w jej środkowej części.
- **Do tej operacji są potrzebni dwaj pracownicy.**
- Listwę ochronną odłożyć na bok.

- 5 -

- Ze obustronnych taśm samoprzylepnych zerwać folię ochronną i wyrzucić do sortowanego odpadu.

- 6, 7 -

- Listwę ustawić na jednej stronie pokrywy bagażnika w prawidłowej pozycji -detal-.
 - Następnie stopniowo przykleić ją na całej długości. Podczas przyklejania wciąż kontrolować prawidłową pozycję listwy.
 - Dłonią ręki przyklejoną listwę na całej długości starannie docisnąć.
- Pojazd z przyklejoną w ten sposób listwą należy odstawić na 24 godziny w chronionym pomieszczeniu (temperatura 18 - 30 °C).



Uwaga. Naklejonej listwy nie można odkleić i ponownie przykleić, dlatego należy dbać o jej prawidłowe umieszczenie jeszcze przed przyklejeniem.

Listwa służy do ochrony zderzaka tylnego przed jego uszkodzeniem. Zużycie listwy w wyniku normalnego używania nie jest wadą i nie jest tytułem do reklamacji.

Przekazując pojazd zapoznać klienta z zalecanym okresem 48 godzin niemycia pojazdu w myjni.



PL



Dekoratívna ochranná lišta zadného nárazníka

Produkty príslušenstva sú určené na odbornú montáž. ŠKODA AUTO odporúča vykonávať montáž u zmluvných partnerov.

Diel je vyrobený z materiálu >ABS<. Pre firmu ŠKODA AUTO je výrobcom dodávaný s povrchovou úpravou v nasledujúcich vyhotoveniach.

ŠKODA Octavia (5E5)

- Dekoratívna ochranná lišta zadného nárazníka čierna objed. číslo 5E5 064 711
- Dekoratívna ochranná lišta zadného nárazníka strieborná objed. číslo 5E5 064 71B



Upozornenie. Dekoratívnu ochrannú lištu zadného nárazníka nemožno použiť pre modely vozidla Octavia RS.

Dekoratívnu ochrannú lištu zadného nárazníka, objed. číslo 5E5 064 711 (popr. 5E5 064 71B), nemožno kombinovať s chrómovou lištou spodnej hrany 5. dverí, objed. číslo 5E5 064 711A.

ŠKODA Octavia Combi (5E9)

- Dekoratívna ochranná lišta zadného nárazníka čierna objed. číslo 5E9 064 711
- Dekoratívna ochranná lišta zadného nárazníka strieborná objed. číslo 5E9 064 71B



Upozornenie. Dekoratívnu ochrannú lištu zadného nárazníka nemožno použiť pre modely vozidla Octavia Combi RS a Octavia Combi Scout.

SK

Súprava obsahuje (obr. 1)

| Názov dielu | Kusov | Pozícia |
|--|-------|---------|
| Dekoratívna ochranná lišta zadného nárazníka | 1 | A |
| Šablóna na umiestnenie dekoratívnej lišty | 1+1 | B |
| Montážny návod | 1 | C |

Dôležité pokyny pre montáž



Upozornenie. Vozidlo musí byť čisté, najlepšie umyté z umyvárne.

Pre zabezpečenie kvalitného nalepenia dekoratívnej ochrannej lišty zadného nárazníka (**dalej len lišty**) na vozidlo je dôležité, aby priestorová pracovná teplota, teplota vozidla aj lepeného dielu bola v rozmedzí 18 - 30 °C. Zaistite, aby diely neboli vystavené priamemu slnečnému žiareniu (obr. 1).



Pozor. Pri montáži zaistite vetranie pracoviska - čistiace prostriedky obsahujú nebezpečné výpary.



Postup montáže

- 2 -

- Plochu zadného nárazníka určenú na nalepenie lišty umyte saponátovým roztokom a odmastite vhodným čističom (odporúčame Terostat 8550).



Upozornenie. Dbajte na to, aby celá plocha nárazníka určená na nalepenie lišty bola úplne zbavená nečistôt a vlhkosti.

- 3 -

- Šablóny priložte na nárazník podľa obrázka (priložené šablóny presne kopírujú tvar nárazníka). Vhodnou fixkou nakreslite linku pre umiestnenie lišty.
- Šablóny odstráňte.

- 4 -

- Lištu umiestnite na nárazník do označených miest a pevne ju pridržte. Vhodnou fixkou vyznačte polohu lišty v jej strednej časti.
- **Na túto operáciu sú potrební dvaja pracovníci.**
- Lištu odložte bokom.

- 5 -

- Z obojstranných lepiacich pásov strhnite ochrannú fóliu a dajte ju do triedeného odpadu.

- 6, 7 -

- Lištu umiestnite na jednej strane nárazníka do správnej polohy -detail-.
- Potom ju postupne prílepte po celej dĺžke. Pri lepení neustále kontrolujte správnu polohu lišty.
- Nalepenú lištu po celej dĺžke dôkladne pritlačte.

- **S takto prílepenou lištou musí byť vozidlo odstavené na 24 hodín v chránených priestoroch (teplota 18 - 30 °C).**



Upozornenie. Nalepenú lištu nie je možné odlepiť a znovu ju nalepiť, dbajte preto na jej správne umiestnenie ešte pred samotným prílepením.

Lišta slúži na ochranu zadného nárazníka pred jeho poškodením. Opotrebovanie lišty spôsobené bežným používaním nie je chybou a nie je teda dôvodom na reklamáciu.

Pri odovzdaní vozidla oboznámte zákazníka s odporúčaným časovým úsekom 48 hodín neumývania vozidla v umývačke.



SK





Декоративная защитная накладка на задний бампер

Аксессуары предназначены для профессионального монтажа. ŠKODA AUTO рекомендует выполнять монтаж у договорных партнеров.

Деталь изготовлена из материала >ABS<. Для фирмы ŠKODA AUTO он поставляется производителем с поверхностной обработкой в следующих исполнениях.

ŠKODA Octavia (5E5)

- Декоративная защитная накладка на задний бампер черная
номер заказа 5E5 064 711
- Декоративная защитная накладка на задний бампер серебристая
номер заказа 5E5 064 711B



Предупреждение. Декоративную защитную накладку на задний бампер нельзя использовать на автомобилях модели Octavia RS.

Комбинирование декоративной защитной наклейки на задний бампер, номер для заказа 5E5 064 711 (или 5E5 064 711B), с хромированной накладкой на нижний край задней двери, номер для заказа 5E5 064 711A, невозможно.

ŠKODA Octavia Combi (5E9)

- Декоративная защитная накладка на задний бампер черная
номер заказа 5E9 064 711
- Декоративная защитная накладка на задний бампер серебристая
номер заказа 5E9 064 711B



Предупреждение. Декоративную защитную накладку на задний бампер нельзя использовать на автомобилях моделей Octavia Combi RS и Octavia Combi Scout.

RU

Комплект содержит (рис. 1)

| Название детали | Штук | Позиция |
|---|------|---------|
| Декоративная защитная накладка на задний бампер | 1 | A |
| Шаблон для установки декоративной наклейки | 1+1 | B |
| Инструкция по монтажу | 1 | C |

Важные указания по монтажу



Предупреждение. Автомобиль должен быть чистым, желательно помытым в автомойке.

Для качественного приклеивания декоративной защитной наклейки на задний бампер (в дальнейшем «наклейки») к автомобилю важно, чтобы окружающая рабочая температура, температура автомобиля и приклеиваемой детали находилась в пределах 18 - 30 °C. Обеспечить защиту деталей от воздействия прямых солнечных лучей (рис. 1).





Внимание. При монтаже обеспечить проветривание рабочего места - пары чистящих средств опасны.

Порядок монтажа

- 2 -

- Поверхность заднего бампера, предназначенную для приклеивания наклейки, промыть раствором синтетического моющего средства и обезжирить соответствующим очистителем (рекомендуем Terostat 8550).



Предупреждение. Следить за тем, чтобы со всей поверхности бампера, предназначенной для приклеивания наклейки, были полностью удалены загрязнения и влага.

- 3 -

- Шаблоны приложить к бамперу по рисунку (приложенные шаблоны точно повторяют форму бампера). Подходящим фломастером обвести их для последующего расположения наклейки.
- Шаблоны снять.

- 4 -

- Защитную наклейку поместить на бампер в обозначенных местах и крепко придержать. Подходящим фломастером обозначить положение наклейки в ее центральной части.
- **Для выполнения этой операции требуется два работника.**
- Наклейку отложить.

- 5 -

- С двусторонних самоклеящихся лент снять защитную пленку и отправить ее в сортированные отходы.

- 6, 7 -

- Наклейку поместить с одной стороны бампера в требуемом положении -деталь-.
- Затем постепенно приклеить ее по всей длине. Во время приклеивания постоянно контролировать правильность положения наклейки.
- Приклеенную наклейку тщательно прижать ладонью по всей длине.

- Автомобиль с приклеенной таким образом наклейкой должен находиться в защищенном помещении в течение 24 часов (температура 18 - 30 °C).



Предупреждение. Приклеенную наклейку нельзя снимать и снова приклеивать, поэтому нужно контролировать правильность ее установки перед клеей.

Наклейка служит для защиты заднего бампера от повреждения. Износ наклейки в процессе обычного использования не является дефектом и, следовательно, основанием для рекламации.

При передаче автомобиля покупателю необходимо ознакомить его с тем, что в течение 48 часов автомобиль не рекомендуется мыть в автомойке.

RU





Hátsó lökhárító védő díszléce

A tartozékok szakszerű szerelést igényelnek. Javasoljuk, hogy a szerelést ŠKODA AUTO szerződéses partnereinél végeztesse el.

Az elem >ABS< anyagból készült. Az elemet a ŠKODA AUTO cég számára a gyártó a felületkezelt állapotban, a következő kivitelekben szállítja.

ŠKODA Octavia (5E5)

- Hátsó lökhárító védő díszléce fekete színben megr. szám 5E5 064 711
- Hátsó lökhárító védő díszléce ezüst színben megr. szám 5E5 064 711B



Figyelem. Octavia RS típusú járművekhez nem használható a hátsó lökhárító védő díszléce.

A hátsó lökhárító védő díszléce (cikkszám 5E5 064 711, adott esetben 5E5 064 711B) és az 5. ajtó alsó élére való krómozott díszléc (cikkszám 5E5 064 711A) együttesen nem használható.

ŠKODA Octavia Combi (5E9)

- Hátsó lökhárító védő díszléce fekete színben megr. szám 5E9 064 711
- Hátsó lökhárító védő díszléce ezüst színben megr. szám 5E9 064 711B



Figyelem. Octavia Combi RS és Octavia Combi Scout típusú járművekhez nem használható a hátsó lökhárító védő díszléce.

A készlet tartalma (ábra 1)

| Alkatrész neve | Darabszám | Pozíció |
|--------------------------------|-----------|---------|
| Hátsó lökhárító védő díszléce | 1 | A |
| Sablon a díszléc beállításához | 1+1 | B |
| Szerelési útmutató | 1 | C |

Fontos szerelési előírások



Figyelem. A járműnek tisztának kell lennie, legjobb, ha autósóban mosatja meg.

Az 5. ajtó alsó élére való krómozott díszlécnek **(továbbiakban díszléc)** a gépkocsira történő minőségi felragasztásához fontos, hogy a környezeti hőmérséklet, a gépkocsi és a ragasztott elem hőmérséklete 18 - 30 °C között legyen. Biztosítsa, hogy az elemek ne legyenek kitéve közvetlen napsugárzásnak (ábra 1).



Figyelem. Szereléskor gondoskodjon a helyiség szellőztetéséről - a tisztítószeres veszélyes gázokat tartalmaznak.

HU





Szerelés menete

- 2 -

- A hátsó lökhárítónak a dízléc felragasztására kijelölt felületét mossa le mosószeres oldattal és zsírtalanítsa megfelelő tisztítószerrel (ajánljuk a Terostat 8550 készítményt).



Figyelem. Ügyeljen arra, hogy lökhárítónak a dízléc felragasztására kijelölt teljes felülete teljesen mentes legyen a szennyeződéstől és nedvességtől.

- 3 -

- Helyezze a sablonokat a lökhárítóra az ábra szerint (a felhelyezett sablonok pontosan követik a lökhárító alakját). Megfelelő filctollal rajzolja fel a jelet dízléc elhelyezéséhez.
- Távolítsa el a sablonokat.

- 4 -

- Helyezze a dízléceket a lökhárítóra a kijelölt helyekre, és tartsa rajta. Megfelelő filctollal jelölje be a dízléc helyzetét annak közepén.
- **Ehhez a művelethez két személy szükséges.**
- Tegye félre a dízléceket.

- 5 -

- A dupla oldalú ragasztószalagról vegye le a védőfóliát és dobja a szelektív hulladékgyűjtőbe.

- 6, 7 -

- Állítsa a dízléceket a lökhárító egyik oldalán megfelelő helyzetbe -részlet-.
- Ezután fokozatosan ragassza fel teljes hosszában. A ragasztás során folyamatosan ellenőrizze a dízléc megfelelő helyzetét.
- A felragasztott dízléceket teljes hosszában gondosan nyomja rá a lökhárítóra.

- **A járművet az így dízléccel állítsa félre védett helyen (18 - 30 °C hőmérséklet) 24 óráig.**



Figyelem. A felragasztott dízléceket nem lehet leszedni és ismét felragasztani, ezért még a felragasztás előtt ügyeljen annak megfelelő elhelyezésére.

A dízléc a hátsó lökhárító sérülés elleni védelmére szolgál. A dízléc szokásos használat általi elhasználódása nem hiba és nem képezi reklamáció tárgyát.

A gépkocsi átadásakor tájékoztassa az ügyfelet arról, hogy 48 óráig nem ajánlott a gépkocsi mosása autómosóban.

HU





Bara decorativă protectoare a barei de protecție spate

Produsele de accesorii sunt destinate montajului de specialitate. ŠKODA AUTO recomandă efectuarea montajului la partenerii contractuali.

Piesa este fabricată din material >ABS<. Pentru firma ŠKODA AUTO, producătorul o livrează cu tratament de suprafață în următoarele executări.

ŠKODA Octavia (5E5)

- Bară decorativă protectoare a barei de protecție spate neagră
număr com. 5E5 064 711
- Bară decorativă protectoare a barei de protecție spate argintie
număr com. 5E5 064 711B



Atenționare. Bara decorativă protectoare a barei de protecție spate nu poate fi folosită la modelele de autovehicule Octavia RS.

Bara decorativă protectoare a barei de protecție spate, număr de comandă 5E5 064 711 (sau, după caz, 5E5 064 711B) nu poate fi combinată cu friza cromată pentru muchia inferioară a ușii a 5-a, număr de comandă 5E5 064 711A.

ŠKODA Octavia Combi (5E9)

- Bară decorativă protectoare a barei de protecție spate neagră
număr com. 5E9 064 711
- Bară decorativă protectoare a barei de protecție spate argintie
număr com. 5E9 064 711B



Atenționare. Bara decorativă protectoare a barei de protecție spate nu poate fi folosită la modelele de autovehicule Octavia Combi RS și Octavia Combi Scout.

Setul conține (ilustr. 1)

| Denumirea piesei | Bucăți | Poziție |
|--|--------|---------|
| Bara decorativă protectoare a barei de protecție spate | 1 | A |
| Șablon pentru poziționarea barei decorative | 1+1 | B |
| Instrucțiuni de montaj | 1 | C |

RO

Instrucțiuni importante de montaj



Atenționare. Vehiculul trebuie să fie curat, cel mai bine spălat la spălătorie.

Pentru asigurarea unei lipiri de calitate a barei decorative protectoare a barei de protecție spate (**în continuare denumită bară**), este important ca temperatura spațiului de lucru, temperatura vehiculului și a piesei lipite să fie între 18 - 30 °C. Aveți grijă, ca piesele să nu fie expuse razelor solare directe (ilustr. 1).





Atenție. În timpul montajului, asigurați aerisirea punctului de lucru - purificatorii conțin emanații periculoase.

Procesul de montaj

- 2 -

- Înainte de lipire, spălați suprafața barei de protecție spate cu o soluție de detergent cu apă și degresați-o cu un purificator adecvat.



Atenționare. Aveți grijă ca întreaga suprafață a ușii a 5-a destinată lipirii frizei să fie cu totul lipsită de impurități și umiditate.

- 3 -

- Puneți șablonurile pe bara de protecție conform ilustrației (șablonurile atașate copiază perfect forma barei de protecție). Trasați cu un indicator adecvat, linia pentru poziționarea barei.

- Îndepărtați șablonurile.

- 4 -

- Poziționați bara pe bara de protecție în locurile indicate și țineți-o bine. Trasați cu un indicator adecvat, poziția barei în partea de mijloc a acesteia.

- **Pentru această operație, este nevoie de doi lucrători.**

- Puneți bara deoparte.

- 5 -

- De pe benzile laterale adezive bilaterale, smulgeți folia de protecție și puneți-o la deșeu sortat.

- 6, 7 -

- Poziționați bara la un capăt al barei de protecție în poziție corectă -detaliu-.

- Apoi lipiți-o treptat pe întreaga lungime. În decursul lipirii, verificați continuu poziția corectă a barei.

- Apăsăți cu atenție bara lipită, pe întreaga lungime a acesteia.

- **Cu bara astfel lipită, vehiculul trebuie să staționeze timp de 24 de ore în spații protejate (temperatura 18 - 30 °C).**



Atenționare. Bara lipită nu se poate dezlipi și lipi din nou, de aceea țineți cont de poziționarea corectă a acesteia înainte de lipirea ca atare.

Bara servește la protecția barei de protecție spate contra deteriorării acesteia. Uzarea barei produsă de utilizarea curentă nu este un defect și deci nu reprezintă un motiv de reclamație.

La predarea vehiculului, faceți cunoștință clientului cu intervalul recomandat de 48 de ore de a nu spăla vehiculul la spălătorie.

RO











- CZ** Tento výrobek je shodný s typem schváleným Ministerstvem dopravy České republiky pod číslem schválení ATEST 8SD č.1426.
Informace o technických údajích, konstrukci, vybavení, materiálech, zárukách a vnějším vzhledu se vztahují na období zadávání montážního návodu do tisku. Výrobce si vyhrazuje právo změny (včetně změny technických parametrů se změnami jednotlivých modelových opatření).
- DE** Informationen über technische Angaben, Konstruktion, Ausrüstung, Werkstoffe, Garantien und äußerliches Aussehen beziehen sich auf den Zeitraum, in dem die Montageanleitung in Druck gegeben wurde. Der Hersteller behält sich das Änderungsrecht vor (samt Änderungen der technischen Parameter mit Änderungen einzelner Modellmaßnahmen).
- EN** The information on the technical data, design, equipment, materials, guarantees and outside appearance refer to the period when the mounting instructions are sent to print. The manufacturer reserves the right to changes (including the change in technical parameters with reference to the individual model measures).
- ES** Las informaciones sobre los datos técnicos, la construcción, el equipo, los materiales, la garantía y el aspecto son válidas para el período en que la instrucción de montaje es mandada a imprimir. El fabricante se reserva el derecho de cambiar (incluyendo el cambio de los parámetros técnicos con los cambios de las distintas medidas modelo).
- FR** Les informations sur les données techniques, de construction, d'équipement, de matériaux, de garanties et sur l'aspect concernent la période de mise sous presse des instructions de montage. Le fabricant se réserve le droit de modification (incluant les modifications des paramètres techniques avec des modifications particulières des mesures de modelage).
- IT** Informazioni dei dati tecnici, costruzione, corredo, materiali, garanzie e l'aspetto esterno riguardano il periodo, quando l'istruzione per il montaggio sono stati dati alle stampe. Il produttore si riserva il diritto di eseguire le modifiche (compreso la modifica dei parametri tecnici riguardanti la modifiche dei modelli).
- SV** Upplysningarna om tekniska data, konstruktion, utrustning, materialier, garantier, och om yttre utseendet, gäller tidrymden då montageanledningen givits i uppdrag för tryckning. Producenten förbehåller sig rätten till förändringar (inkl. modifikation av tekniska parametrar sammen med ändringar av enskilda modellåtgärder).
- NL** Informaties over de technische gegevens, constructie, uitrusting, materialen, garanties en het uiterlijk hebben betrekking op de periode wanneer de montageaanwijzing in druk wordt gegeven. De fabrikant behoudt zich het recht van de wijziging voor (inclusief wijziging van de technische parameters met de wijzigingen van de afzonderlijke modelvoorzieningen).
- PL** Informacje o danych technicznych, konstrukcji, wyposażeniu, materiałach, gwarancjach i wyglądzie zewnętrznym odnoszą się do okresu zlecenia instrukcji montażowej do druku. Producent zastrzega sobie prawo zmiany (włącznie ze zmianą parametrów technicznych ze zmianami poszczególnych modelowych posunięć).
- SK** Informácie o technických údajoch, konštrukcii, vybavení, materiáloch, zárukách a vonkajšom vzhľade sa vzťahujú na obdobie zadávania montážneho návodu do tlače. Výrobca si vyhradzuje právo zmeny (vrátane zmeny technických parametrov so zmenami jednotlivých modelových opatrení).
- RU** Информация о технических данных, конструкции, оснащении, материалах, гарантии и внешнего вида соответствует периоду передачи заказа инструкции по монтажу в печать. Производитель оставляет за собой право внесения изменений (в том числе изменений технических параметров с изменениями отдельных модельных мер).
- HU** A műszaki adatokra, a konstrukcióra, a felhasználható anyagokra, a garanciára és a termék kivetelére vonatkozó adatok a jelen anyag nyomdába kerülésének idején érvényben lévő állapotot tükrözik. A gyártó fenntartja magának a változtatások jogát (azokat a műszaki változtatásokat is beleértve, amelyek a modellmódosítások miatt következnek be).
- RO** Informațiile privind datele tehnice, construcția, dotarea, materialele, garanțiile și aspectul exterior se referă la momentul prezentării instrucțiunilor de montaj pentru tipărire. Fabrică își rezervă dreptul de a face schimbări (inclusiv schimbarea parametrilor tehnici cu schimbările măsurilor pentru diferitele modele).



Nr. 5E5 064 711, 711B 5E9 064 711, 711B/ 10.2014

www.skoda-auto.com
www.skoda-auto.cz

