

# MECHANICAL TRANSMISSION LOCKING SYSTEM

MECHANICKÉ ZABEZPEČENÍ ŘAZENÍ  
MECHANISCHE WEGFAHRSPERRE



**ŠKODA**  
SIMPLY CLEVER

## Fitting instructions/ Montážní návod/ Montageanleitung

Order Number/ Objednací číslo/ Bestellnummer

**5E3 071 775**

Výrobce/Hersteller/Maker: Škoda Auto a.s  
tř. Václava Klementa 869 Mladá Boleslav II, 293 01 Mladá Boleslav, Czech Republic

**OCTAVIA (NX)**

infoline@skoda-auto.cz

## Notes to the text / Poznámky k textu/ Anmerkungen zum Text



### **Caution.**

Texts with this symbol warn against the risk of injury of the person performing the assembly, or to potential risk of damage to the vehicle if the operation is performed improperly.

### **Pozor.**

Texty s tímto symbolem upozorňují na možnost poranění osoby provádějící montáž popř. možnost poškození vozu při neopatrném provedení operace.

### **Achtung.**

Texte mit diesem Symbol weisen auf Verletzungsgefahren bei Personen oder auf eventuelle Beschädigungen des Wagens bei unachtsamer Durchführung der Operation hin.



### **Attention.**

Texts with this symbol contain instructions emphasizing accuracy of performance of particular operation.

### **Upozornění.**

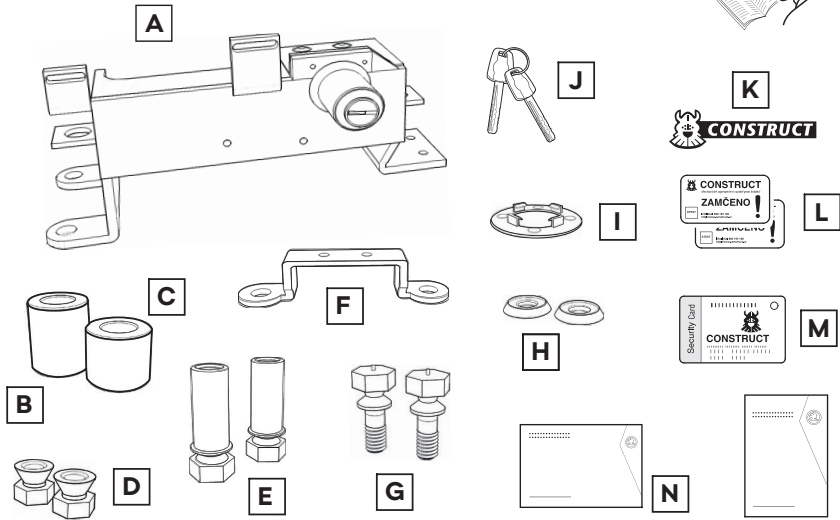
Texty s tímto symbolem obsahují pokyny s důrazem na přesnost provedení dané operace.

### **Hinweis.**

Texte mit diesem Symbol enthalten Hinweise auf die Ausführungsgenauigkeit der jeweiligen Operation.

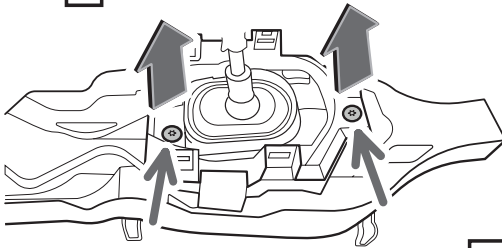
1

5E3 071 775

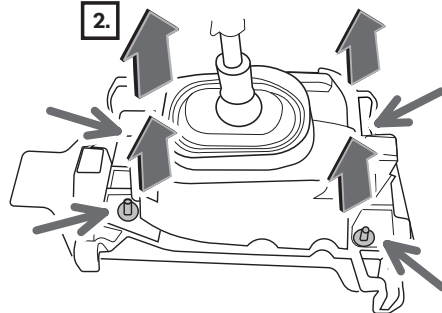


2

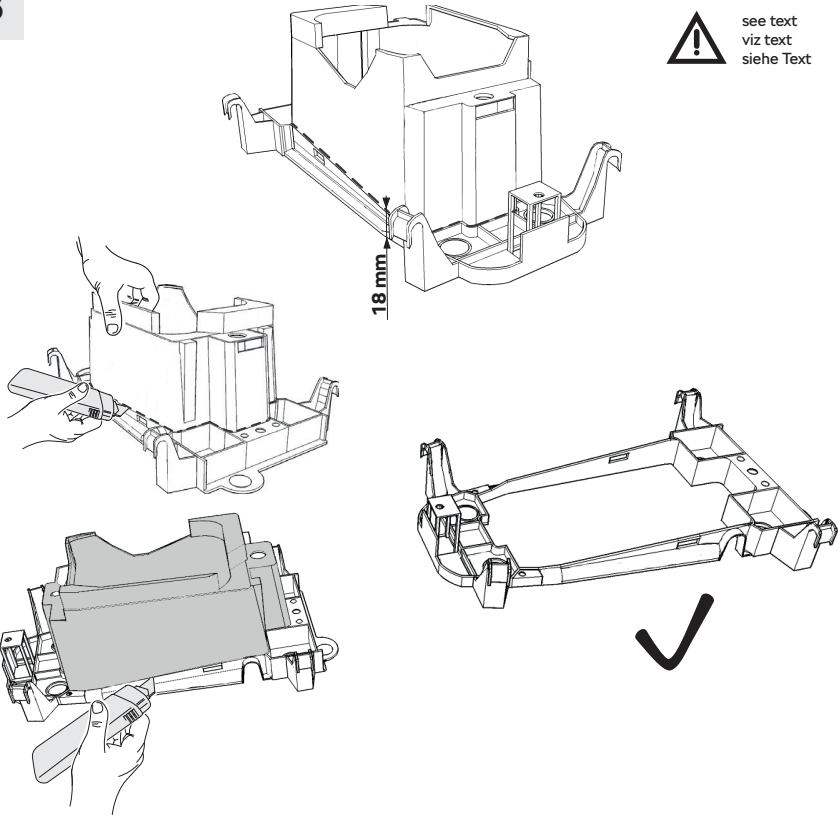
1.



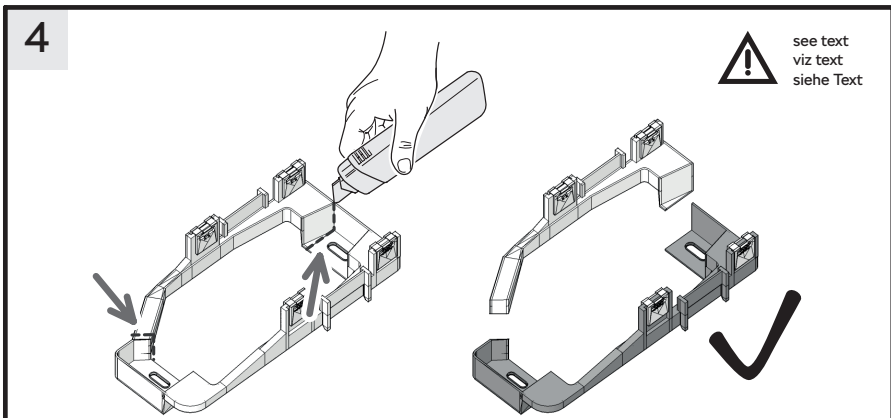
2.



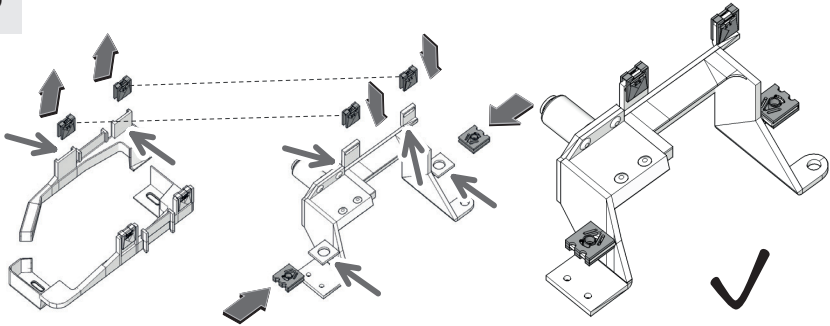
3



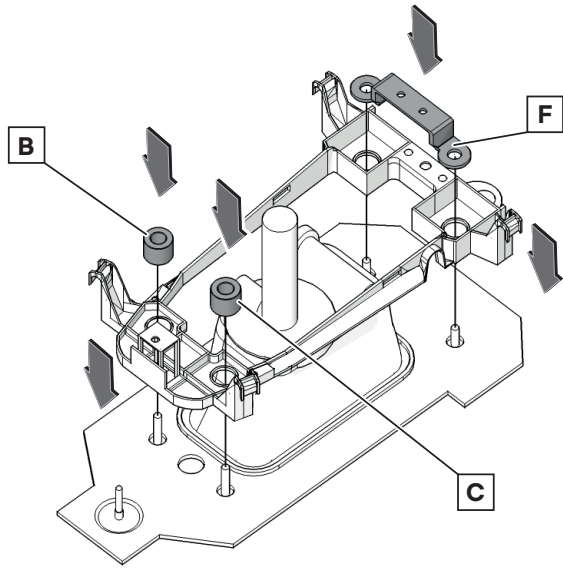
4



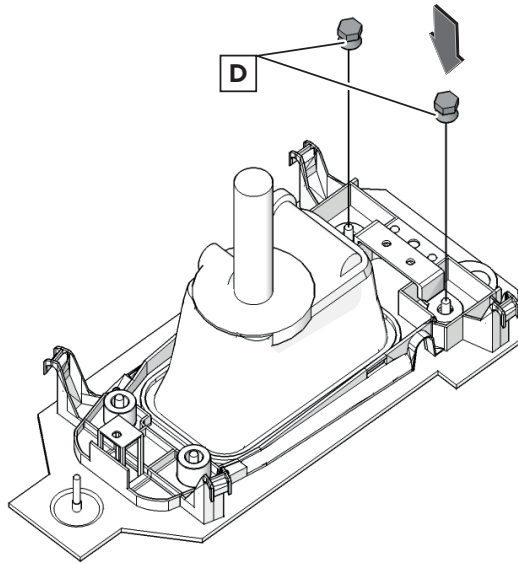
5



6



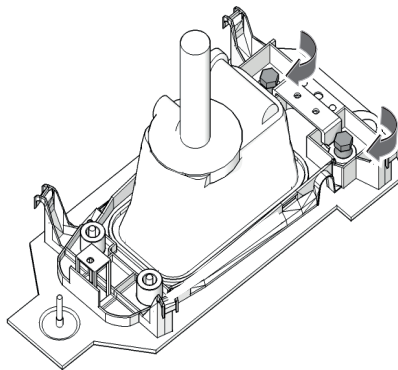
7



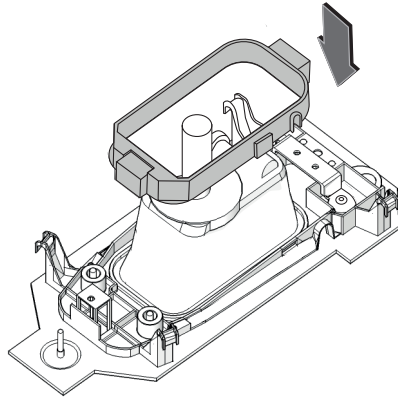
8



see text  
viz text  
siehe Text

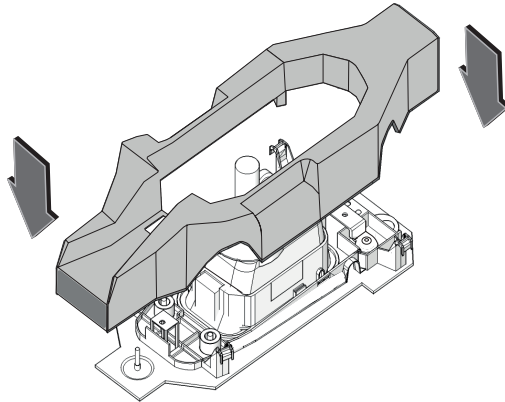


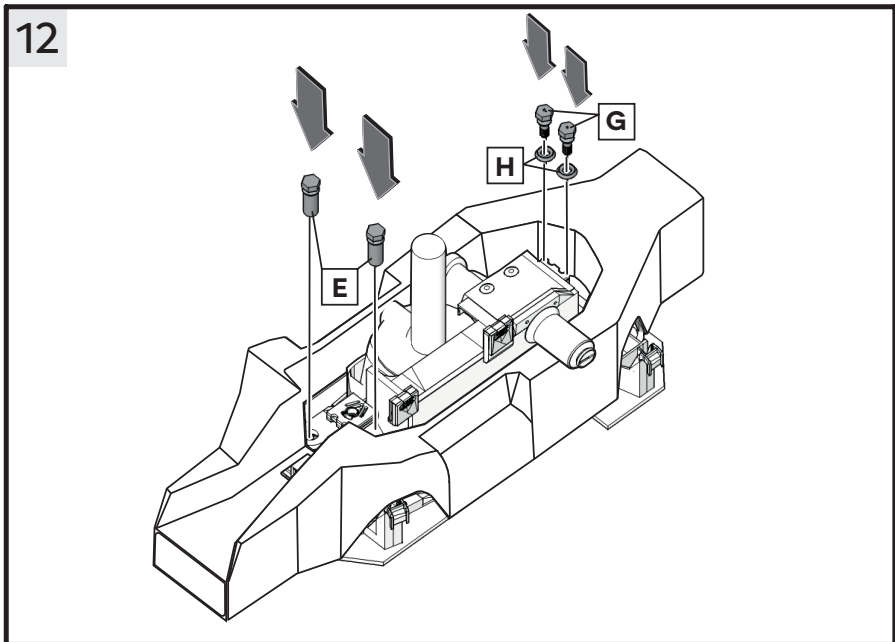
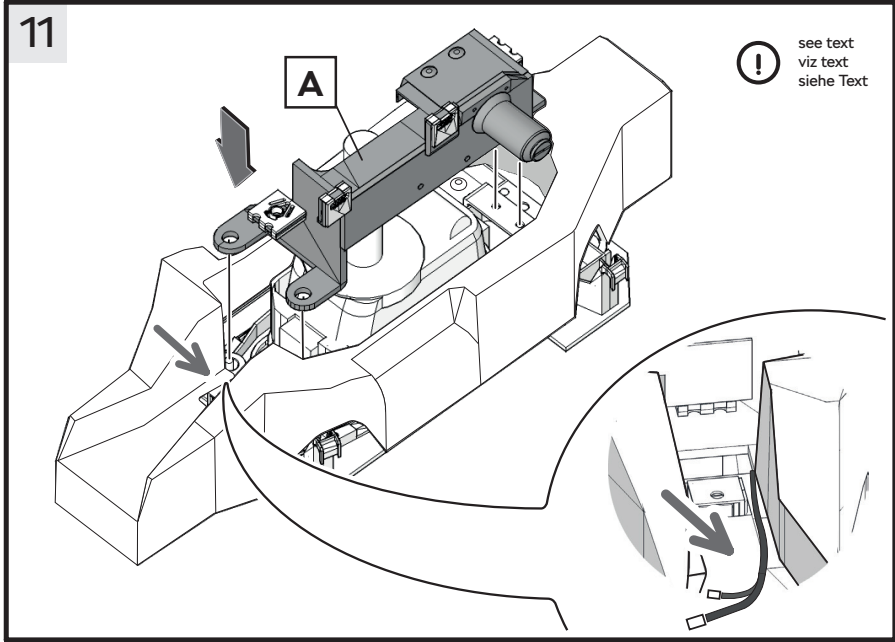
9

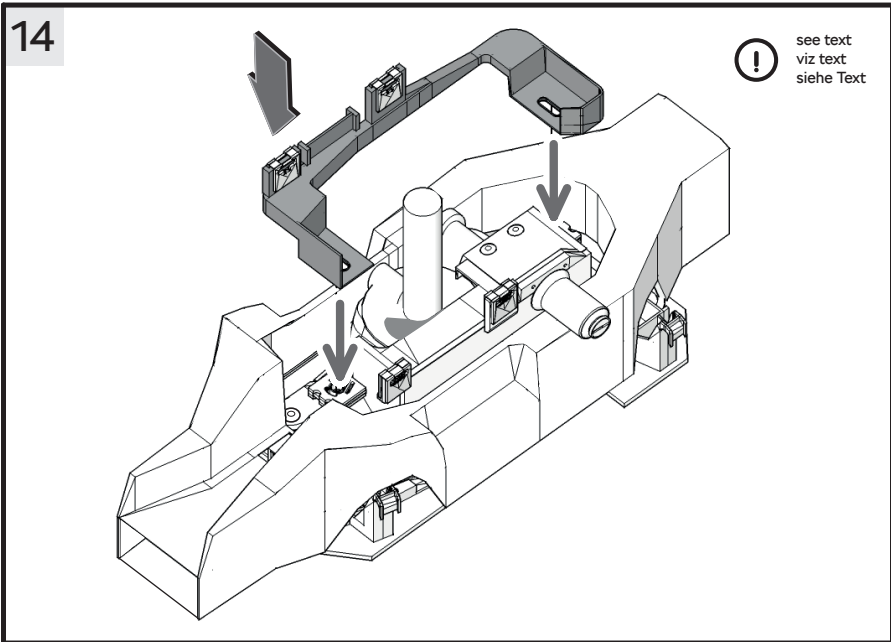
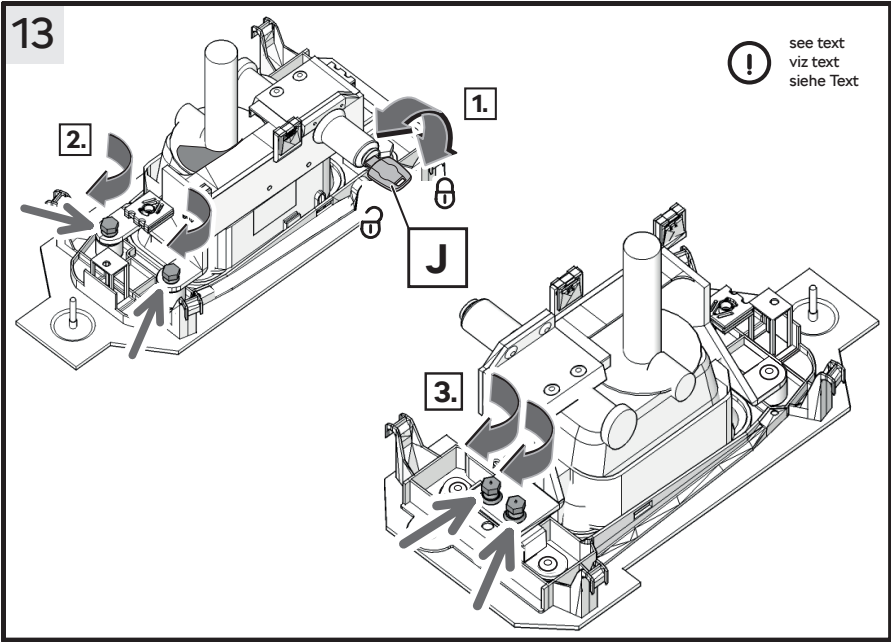


see text  
viz text  
siehe Text

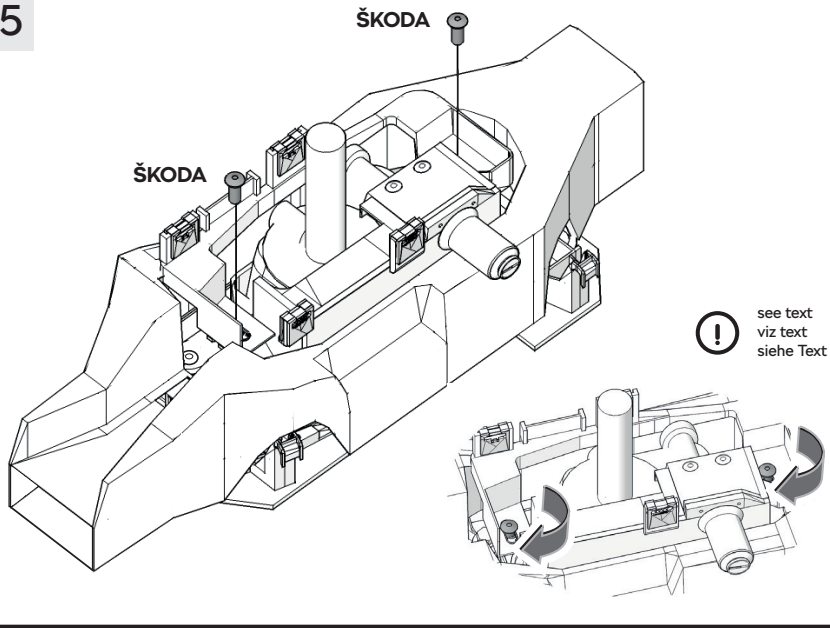
10



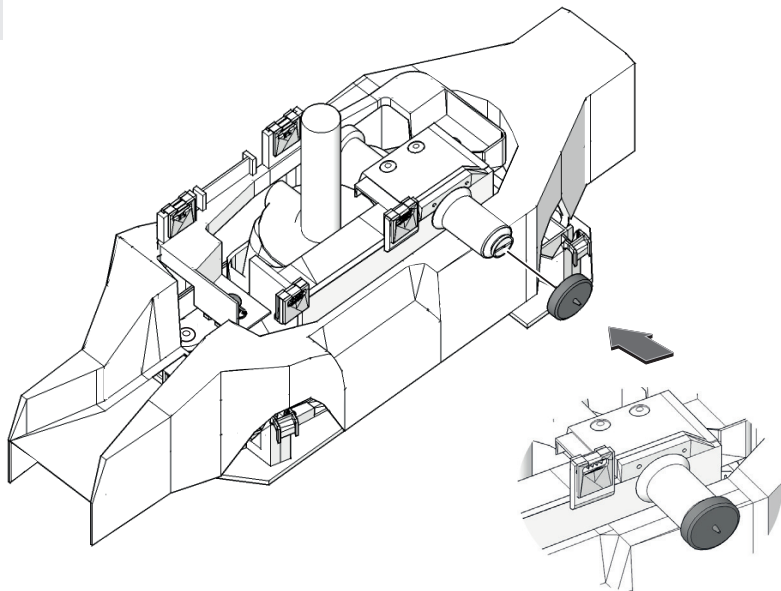




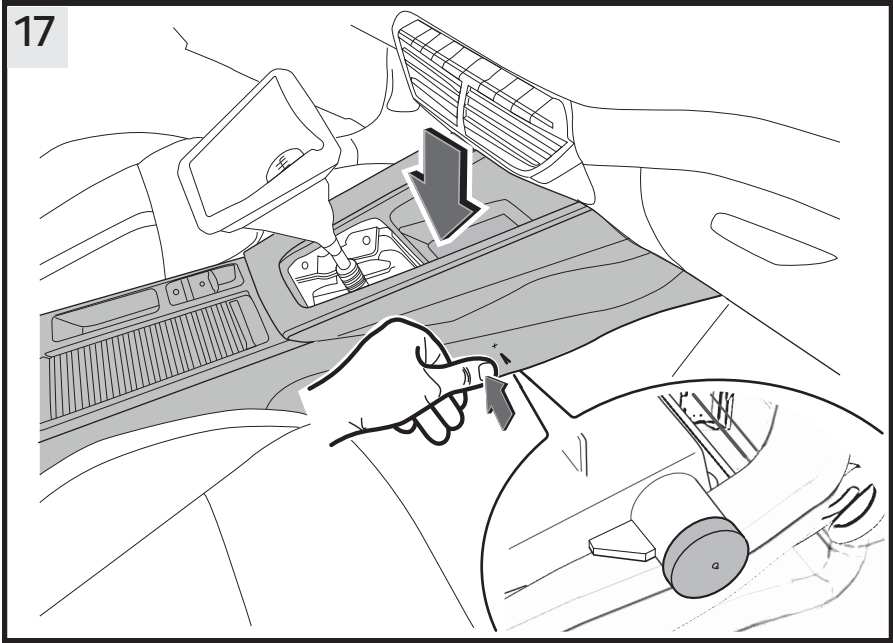
15



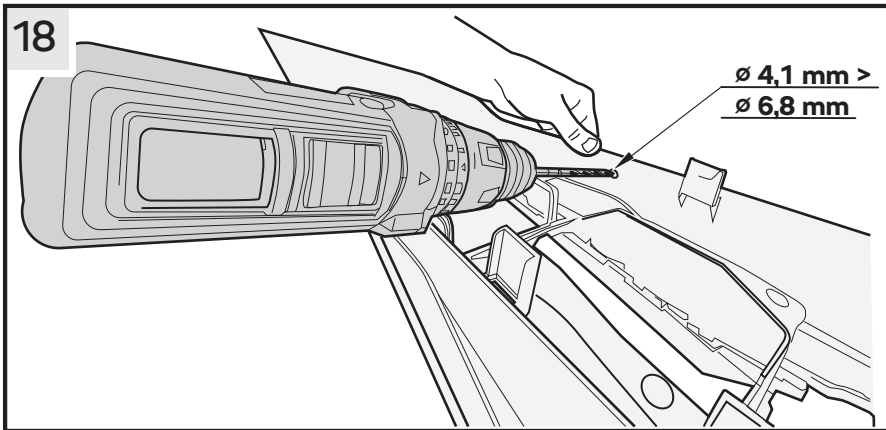
16



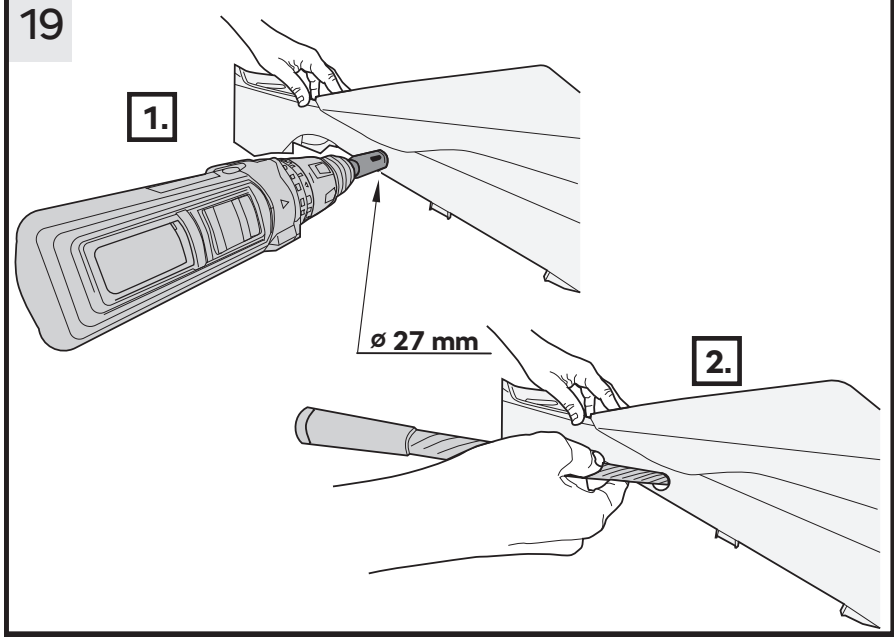
17



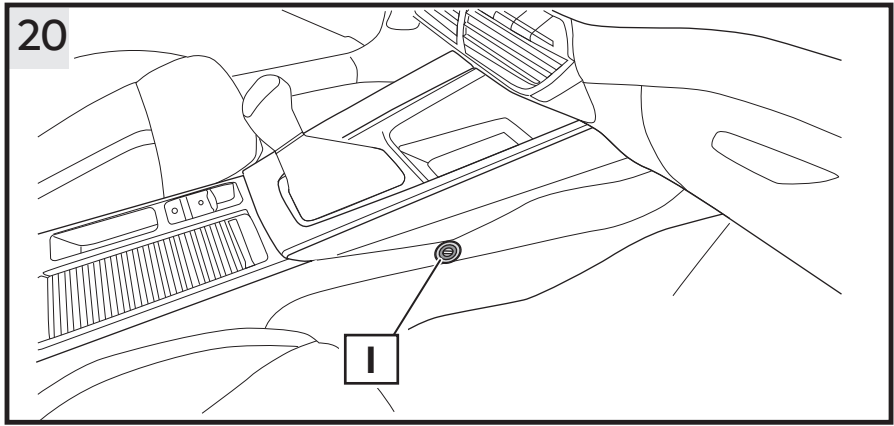
18



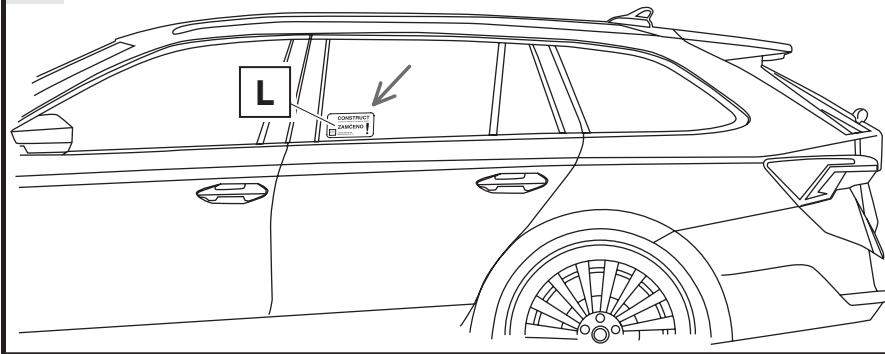
19



20



21





# Mechanical transmission locking system

EN

Accessories are intended for professional installation. ŠKODA AUTO recommends having the assembly carried out by contractual partners.

**Mechanical gear security kit order No. 5E3 071 775 is intended for ŠKODA OCTAVIA (NX) vehicles with left-hand steering and manual transmission.**

## Kit content (Fig. 1)

Part name	Qty.	Position
Bracket with lock	1	A
Higher lock post	1	B
Lower lock post	1	C
Low tear-off nuts	2	D
High tear-off nuts	2	E
Positioning bracket	1	F
Tear-off screw	2	G
Washer	2	H
Plastic cap	1	I
Lock key	2	J
Sticker, tailgate	1	K
Sticker, tailgate glass	2	L
Security card	1	M
User manual	1	N
Installation instructions	1	

## List of specific tools

Extended drill  $\varnothing 4.1$  mm (BF 15),  $\varnothing 6.8$  mm (BF 16)  
Milling cutter  $\varnothing 27$  mm (BF 02)  
Milling cutter shank (BF 03)  
Centering template (Sch 38)

## Installation notes

**The illustrations in the instructions serve as general assembly information only. They may differ in certain details from the installation points on the vehicle (depending on the vehicle's equipment)!**

## Important installation instructions

When dismantling and refitting individual parts, follow the instructions in the ŠKODA Workshop Manual.

### Remove the following:

- Gear lever handle and sleeve
- Central console panel
- Air duct

## Assembly procedure

### - Fig. 2 -

- Remove the plastic collar and save the screws for reassembly.
- Remove the air duct, the nuts fixing the gear mechanism (see arrows), the cover and gear damper.

**- Fig. 3 -**

- Cut the gear cover as per the dimension in the figure. Remove any burrs.
- From the cut-off part of the cover, remove the sheet metal nuts and place them onto the lock console, see Fig. 5.
- Insert the gear damper into the cut gear cover and cut it following the cover.

**- Fig. 4 -**

- Cut the plastic collar as shown. Remove any burrs.

**- Fig. 5 -**

- From the cut-off parts, remove the sheet metal nuts and place them onto the lock console.

**- Fig. 6 -**

- Replace the modified gear cover.
- Slide the higher post (B) onto the rear left screw of the gear mechanism (in the direction of travel).
- Slide the lower post (C) onto the rear right screw of the gear mechanism.
- Fit the positioning bracket (F) onto the front screws of the gear mechanism. Make sure the console is oriented correctly.

**- Fig. 7, 8 -**

- Screw the low tear-off nuts (D) onto the front screws of the gear mechanism to fix the positioning bracket.
- Tighten the tear-off nuts until the tightening head is torn off.

**- Fig. 9 -**

- Replace the modified gear damper.

**- Fig. 10, 11 -**

- Reinstall the air duct. Check the vehicle's wiring around the gear mechanism. Under no circumstances should the wires be pinched.
- Position the lock bracket (A) onto the screwed-on positioning bracket (F) and onto both the rear screws of the gear mechanism as shown.

**- Fig. 12 -**

- Install the tear-off screws (G) with washers (H) into the positioning bracket. **Tighten the screws only slightly - do not tighten completely!**
- Mount the high tear-off nuts (E) onto the rear screws. **Tighten the nuts only slightly - do not tear off!**

**- Fig. 13 -**

- Engage the reverse gear and lock the gear lever with the key (J).
- **Test the function of the mechanical security several times. When engaging other gears, there must be no restriction to the shifting movement!**
- Check again that the correct positioning of the lock bracket and the wiring around the gear mechanism. If everything is OK, tighten the high tear-off nuts (at the rear) and tear-off screws (at the front) to tear off the tightening head.

**- Fig. 14, 15 -**

- Reinstall the cut plastic collar and fasten it slightly with two ŠKODA screws.

**- Fig. 16, 17 -**

- Fit the centering template onto the lock insert cover (Sch 38) (see detail).
- Reinstall the central console panel and position it correctly.
- Press the central console panel from the outside at the point of the centering template. This way you mark the location for drilling the lock hole.
- Remove the central console panel and remove the centering template.

**- Fig. 18, 19 -**

- Pre-drill a 4,1 mm hole at the marked location (use BF 15 drill).
- Finish the pre-drilled hole to 6,8 mm (use BF 16 drill).
- Now enlarge the hole with a special cutter (BF 02) to 27 mm.
- Carefully clean the burrs from the outside of the panel with a suitable tool.

**- Fig. 20 -**

- Connect all the disconnected terminal blocks and reinstall the central console panel.
- Position the central console panel correctly. Tighten the plastic collar screws to  $Mu = 3.5 \text{ Nm}$ .
- Snap the plastic cover (I) around the protruding mechanical gear security lock cover, pressing it slightly.

**Test the function of the Construct mechanical gear security several times.**

- Reinstall all the remaining parts.

**- Fig. 21 -**

- Affix the stickers (L) (see arrow) onto the tailgate glass (near the "B" pillar).
- Affix the "CONSTRUCT" sticker (K) to the tailgate at the customer's desired location.
- **Before affixing, carefully clean and degrease the sticker locations with a suitable cleaner!**

Fill in the warranty sheet on [www.construct.cz](http://www.construct.cz), print out the warranty card and hand it over to the customer.

The part No. 5E3 071 775 is located on a place not accessible after installation (for technical reasons). Keep this manual for the entire product life.

## Mechanické zabezpečení řazení

CZ

Produkty příslušenství jsou určeny k odborné montáži. ŠKODA AUTO doporučuje provádět montáž u smluvních partnerů.

**Sada mechanického zabezpečení řazení objed. číslo 5E3 071 775 je určena pro vozy ŠKODA OCTAVIA (NX) s levostranným řízením s manuální převodovkou.**

### Sada obsahuje (obr. 1)

Název dílu	Kusů	Pozice
Konzola se zámkem	1	A
Vyšší sloupek zámku	1	B
Nižší sloupek zámku	1	C
Nízké trhací matice	2	D
Vysoké trhací matice	2	E
Výmezovací konzole	1	F
Trhací šroub	2	G
Podložka	2	H
Plastová krytka	1	I
Klíč zámku	2	J
Samolepicí štítek na 5. dveře	1	K
Samolepicí štítek na okno	2	L
Bezpečnostní karta	1	M
Uživatelský návod	1	N
Montážní návod	1	

### Seznam speciálního nářadí

Vrták prodloužený ø 4,1 mm (BF 15), ø 6,8 mm (BF 16)

Fréza ø 27 mm (BF 02)

Stopka pro frézu (BF 03)

Středicí šablona (Sch 38)

### Upozornění k montáži

**Obrázky v návodu slouží jako obecná informace k montáži. V některých detailech se mohou od montážních míst daného vozu (s ohledem na jeho výbavu) lišit!**

### Důležité pokyny k montáži

Při demontáži a zpětné montáži jednotlivých dílů postupujte dle pokynů v Dílenské příručce ŠKODA.

#### Demontujte:

- rukojeť a manžetu řadicí páky,
- panel střední konzoly,
- vedení vzduchu.

### Postup montáže

#### - Obr. 2 -

- Demontujte plastový límec a šrouby uschovejte pro zpětnou montáž.
- Demontujte vedení vzduchu, matice upevňující mechanismus řazení -šipky-, dále kryt a tlumení řazení.

**- Obr. 3 -**

- Kryt řazení seřízněte dle koty na obrázku. Vzniklé otřepy začistěte.
- Z odříznuté části krytu demontujte plechové matice a umístěte je na konzoli se zámkem viz obr. 5.
- Tlumení řazení zasuňte do seříznutého krytu řazení a seřízněte jej dle krytu.

**- Obr. 4 -**

- Dle obrázku rozřízněte plastový límec. Vzniklé otřepy začistěte.

**- Obr. 5 -**

- Z odříznutých částí demontujte plechové matice a umístěte je na konzoli se zámkem.

**- Obr. 6 -**

- Nasadte zpět upravený kryt řazení.
- Na levý zadní šroub mechanismu řazení (ve směru jízdy) nasuňte vyšší sloupek (B).
- Na pravý zadní šroub mechanismu řazení nasuňte nižší sloupek (C).
- Na přední šrouby mechanismu řazení nasadte vymešovací konzoli (F). Dbejte na správnou orientaci konzole.

**- Obr. 7, 8 -**

- Na přední šrouby mechanismu řazení našroubujte nízké trhací matice (D) a tím připevníte vymešovací konzoli.
- Trhací matice dotáhněte tak, až dojde k odtržení utahovací hlavy.

**- Obr. 9 -**

- Vložte zpět upravené tlumení řazení.

**- Obr. 10, 11 -**

- Namontujte zpět vedení vzduchu. Zkontrolujte vedení elektrické instalace vozu v okolí mechanismu řazení. V žádném případě nesmí dojít ke skřípnutí vodičů.
- Konzolu se zámkem (A) ustavte na přišroubovanou vymešovací konzoli (F) a na oba zadní šrouby mechanismu řazení dle obrázku.

**- Obr. 12 -**

- Do vymešovací konzole našroubujte trhací šrouby (G) s podložkou (H). **Šrouby pouze lehce dotáhněte - nezatrhávejte!**
- Na zadní šrouby zašroubujte vysoké trhací matice (E). **Matice pouze lehce dotáhněte - nezatrhávejte!**

**- Obr. 13 -**

- Zařadte zpětný rychlostní stupeň a klíčkem (J) uzamkněte řadicí páku.
- **Vyzkoušejte několikrát funkci mechanického zabezpečení. Při zařazení ostatních rychlostních stupňů nesmí dojít k žádnému omezení pohybu řazení!**
- Zkontrolujte znovu správné ustavení konzoly se zámkem a vedení elektrické instalace v okolí mechanismu řazení. Pokud je vše v pořádku, tak vysoké trhací matice (vzadu) a trhací šrouby (vpředu) dotáhněte tak, až dojde k odtržení utahovací hlavy.

**- Obr. 14, 15 -**

- Vložte zpět seříznutý plastový límec a lehce jej přichyťte dvěma šrouby ŠKODA.

**- Obr. 16, 17 -**

- Na kryt zámkové vložky nasadte středící šablonu (Sch 38) -detail-.
- Namontujte zpět panel střední konzoly a ustavte jej do správné polohy.
- Z vnější strany panel střední konzoly v místě středící šablony přitlačte. Tím dojde k označení místa pro vyvrtání otvoru pro zámkovou vložku.
- Panel střední konzoly demontujte a odstraňte středící šablonu.

**- Obr. 18, 19 -**

- Voznačeném místě předvrtejte otvor o průměru 4,1 mm (vrták BF 15).
- Vyvrtaný otvor převrtejte na průměr 6,8 mm (vrták BF 16).
- Nakonec zvětšete otvor speciální frézou (BF 02) na průměr 27 mm.
- Z vnější strany panelu opatrně začistěte vzniklé otřepy vhodným nástrojem.

**- Obr. 20 -**

- Zapojte všechny rozpojené svorkovnice a panel střední konzoly namontujte zpět.
- Panel střední konzoly ustavte do správné polohy. Šrouby plastového límce utáhněte  $M_u = 3,5$  Nm.
- Plastovou krytku (I) nacvakněte kolem vyčnívajícího krytu zámku mechanického zabezpečení řazení a lehce ji přitlačte.

**Vyzkoušejte několikrát správnou funkci mechanického zabezpečení řazení Construct.**

- Namontujte zpět všechny zbývající demontované díly.

**- Obr. 21 -**

- Na sklo zadních dveří (směrem ke sloupku "B") nalepte zevnitř samolepicí štítky (L) -šipka-.
- Samolepicí štítek "CONSTRUCT" (K) nalepte na víko zavazadlového prostoru vozu na místo dle přání zákazníka.
- **Místa pro nalepení štítků před lepením pečlivě očistěte a odmastěte vhodným čističem!**

Vyplňte záruční knížku na stránkách [www.construct.cz](http://www.construct.cz), vytiskněte záruční list a předejte jej zákazníkovi.

Číslo dílu 5E3 071 775 je umístěno na ploše, která je po montáži z technických důvodů nepřístupná. Ponechte si tento návod po dobu životnosti výrobku.

# Mechanische Wegfahrsperr

Zubehörprodukte sind zur Fachmontage bestimmt. ŠKODA AUTO empfiehlt die Durchführung der Montage bei Vertragspartnern.

**Der Satz mechanische Gangschaltungssperre Bestellnummer 5E3 071 775 ist für Fahrzeuge ŠKODA OCTAVIA (NX) mit Linkslenkung und Schaltgetriebe bestimmt.**

DE

## Satz enthält (Abb. 1)

Teilenname	Stückzahl	Position
Konsole mit Schloss	1	A
Höhere Säule des Schlosses	1	B
Niedrigere Säule des Schlosses	1	C
Niedrige Abreißmuttern	2	D
Hohe Abreißmuttern	2	E
Distanzkonsole	1	F
Abreißschraube	2	G
Unterlegscheibe	2	H
Kunststoffabdeckung	1	I
Schlüssel - Schloss	2	J
Aufkleber Heckklappe	1	K
Aufkleber Fensterscheibe	2	L
Sicherheitskarte	1	M
Benutzerhandbuch	1	N
Montageanleitung	1	

## Auflistung Spezialwerkzeug

Bohrer verlängert  $\varnothing$  4,1 mm (BF 15),  $\varnothing$  6,8 mm (BF 16)

Fräse  $\varnothing$  27 mm (BF 02)

Stile unter Fräse (BF 03)

Zentrierschablone (Sch 38)

## Hinweis zur Montage

**Die Abbildungen in der Anleitung dienen als eine allgemeine Montageinformation. In einigen Details können sie sich von Montagestellen des jeweiligen Fahrzeugs (je nach Fahrzeugausstattung) unterscheiden!**

## Wichtige Hinweise zur Montage

Bei der Demontage und der Rückmontage der einzelnen Teile nach Anweisungen im Werkstatthandbuch ŠKODA vorgehen.

### Demontage:

- Griff und Manschette Schalthebel
- Panel Mittelkonsole,
- Luftführung.

## Montagevorgang

### - Abb. 2 -

- Den Kunststoffkragen demontieren, die Schrauben für die Rückmontage aufbewahren
- Die Luftführung, die Muttern, die den Schaltmechanismus halten, demontieren – Pfeile –

ferner die Schaltungsabdeckung und -dämpfung.

### - Abb. 3 -

- Die Abdeckung der Schaltung gemäß dem Ausmaß auf der Abbildung zuschneiden, entstandene Grate säubern.
- Von dem abgeschnittenen Teil der Abdeckung die Blechmuttern demontieren und auf die Konsole mit dem Schloss siehe Abb. 5 platzieren.
- Die Dämpfung der Schaltung in die zugeschnittene Abdeckung der Schaltung einschieben und entlang der Abdeckung zuschneiden.

### - Abb. 4 -

- Den Kunststoffkragen gemäß der Abbildung zerschneiden, entstandene Grate säubern.

### - Abb. 5 -

- Von den abgeschnittenen Teilen der Abdeckung die Blechmuttern demontieren und auf die Konsole mit dem Schloss platzieren.

### - Abb. 6 -

- Die angepasste Abdeckung der Schaltung zurück aufsetzen.
- Auf die hintere linke Schraube des Schaltmechanismus (in Fahrtrichtung) die höhere Säule (B) aufsetzen.
- Auf die hintere rechte Schraube des Schaltmechanismus die niedrigere Säule (C) aufsetzen.
- Auf die vorderen Schrauben des Schaltmechanismus die Distanzkonsole (F) aufsetzen. Auf korrekte Ausrichtung der Konsole achten.

### - Abb. 7, 8 -

- Auf die vorderen Schrauben des Schaltmechanismus die niedrigen Abreißmuttern (D) schrauben, dadurch wird die Distanzkonsole befestigt.
- Die Abreißmuttern sind so festzuziehen, dass es zum Brechen des Sechskanteils kommt.

### - Abb. 9 -

- Die angepasste Dämpfung der Schaltung wieder einlegen.

### - Abb. 10, 11 -

- Die Luftführung zurück montieren. Die Leitung der Elektroinstallation des Fahrzeugs in der Umgebung des Schaltmechanismus überprüfen. Auf keinen Fall darf es zum Einklemmen der Installation kommen.
- Die Konsole mit dem Schloss (A) auf die angeschraubte Distanzkonsole (F) und beide hintere Schrauben des Schaltmechanismus laut Abb. ausrichten.

### - Abb. 12 -

- In die Distanzkonsole Abreißschrauben (G) mit Unterlegscheibe (H) Schrauben. **Schrauben nur leicht anziehen – nicht abreißen!**
- Auf die hinteren Schrauben hohe Abreißmuttern (E) schrauben. **Muttern nur leicht anziehen – nicht abreißen!**

### - Abb. 13 -

- Den Rückwärtsgang einschalten und mit dem Schlüssel (J) den Schalthebel sperren.
- **Einige Male die Funktion der mechanischen Sperre ausprobieren. Beim Schalten der anderen Gänge darf es zu keiner Einschränkung der Schaltbewegung kommen!**
- Nochmals die richtige Ausrichtung der Konsole mit dem Schloss und die Leitung der Elektroinstallation in der Umgebung des Schaltmechanismus überprüfen. Falls alles in

Ordnung ist, dann hohe Abreißmuttern (hinten) und Abreißschrauben (vorn) so festziehen, bis es zum Brechen des Sechskantteils kommt.

#### - **Abb. 14, 15** -

- Den zugeschnittenen Kunststoffkragen zurück einlegen und mit zwei ŠKODA-Schrauben befestigen.

#### - **Abb. 16, 17** -

- Auf den Deckel des Zylinderschlosses die Zentrierschablone (Sch 38) -Detail- aufsetzen.
- Das Panel der Mittelkonsole zurück montieren und in richtige Position ausrichten.
- Das Panel der Mittelkonsole von der äußeren Seite an der Stelle der Zentrierschablone andrücken. Dadurch kommt es zur Markierung der Stelle für die Bohrung der Öffnung für den Zylinderschloss.
- Das Panel der Mittelkonsole demontieren und die Zentrierschablone beseitigen.

#### - **Abb. 18, 19** -

- An der markierten Stelle eine Öffnung mit dem Durchmesser 4,1 mm (Bohrer BF 15) vorbohren.
- Die Öffnung auf den Durchmesser 6,8 mm (Bohrer BF 16) nachbohren.
- Anschließend die Öffnung mit einer speziellen Fräse (BF 02) auf den Durchmesser 27 mm vergrößern.
- Von der Außenseite des Panels die entstandenen Grate mit einem geeigneten Werkzeug säubern.

#### - **Abb. 20** -

- Alle gelösten Klemmen anschließen und das Panel der Mittelkonsole zurück montieren.
- Das Panel der Mittelkonsole in richtige Position ausrichten. Die Schrauben des Kunststoffkragens mit  $\mu = 3,5$  Nm festziehen.
- Die Kunststoffabdeckung (I) um den herausragenden Deckel des Schlosses der mechanischen Sperre der Schaltung einrasten und leicht andrücken.

**Die korrekte Funktion der mechanischen Getriebebeschaltungssperre Construct einige Male ausprobieren.**

- Alle restlichen demontieren Teile zurück montieren.

#### - **Abb. 21** -

- Auf die Heckscheibe (in Richtung B-Säule) von innen Aufkleber (L) -Pfeil - aufkleben.
- Den Aufkleber "CONSTRUCT" (K) auf die Heckklappe an die vom Kunden gewünschte Stelle aufkleben.
- **Die Stellen für das Aufkleben der Aufkleber vor dem Aufkleben mit einem geeigneten Reiniger sorgfältig reinigen und entfetten!**

Das Garantieheft auf Seiten [www.construct.cz](http://www.construct.cz) ausfüllen, den Garantieschein ausdrucken und dem Kunden übergeben.

Die Teilenummer 5E3 071 775 befindet sich auf einer Oberfläche, die nach der Montage aus technischen Gründen unzugänglich ist. Diese Anleitung ist während der Lebensdauer des Produktes aufzubewahren.

## Bloqueo mecánico

Los productos del accesorio se destinan al montaje profesional. ŠKODA AUTO recomienda encargar el montaje a socios contractuales .

**El juego del bloqueo mecánico de seguridad del cambio, número del pedido 5E3 071 775, se destina a los vehículos ŠKODA OCTAVIA (NX) con la conducción izquierda y caja de transmisión manual.**

ES

### El juego contiene (fig. 1)

Nombre de la pieza	Piezas	Posición
Consola con cerrojo	1	A
Columna más alta del cerrojo	1	B
Columna más baja del cerrojo	1	C
Tuerca de seguridad antirrobo de forma baja	2	D
Tuerca de seguridad antirrobo de forma alta	2	E
Consola de tope	1	F
Tornillo de seguridad antirrobo	2	G
Arandela	2	H
Casquillo plástico	1	I
Llave del cerrojo	2	J
Etiqueta autoadhesiva para la 5a puerta	1	K
Etiqueta autoadhesiva para la ventanilla	2	L
Tarjeta de seguridad	1	M
Manual de usuario	1	N
Manual de montaje	1	

### Lista de herramientas especiales

Barreno prolongado  $\varnothing$  4,1 mm (BF 15),  $\varnothing$  6,8 mm (BF 16)  
Fresa  $\varnothing$  27 mm (BF 02)  
Mango de fresa (BF 03)  
Pauta de centrado (Sch 38)

### Aviso para el montaje

**Las figuras en el manual sólo sirven de información general sobre el montaje. ¡En algunos detalles pueden distinguirse de los puntos de montaje del vehículo concreto (en dependencia de su equipamiento)!**

### Importantes instrucciones del montaje

Para el desmontaje y montaje de vuelta de las diferentes piezas proceda según las instrucciones del Manual del Taller de ŠKODA.

#### Desmante:

- mango y manguito de la palanca de velocidad,
- panel de la consola central,
- línea del aire.

## Procedimiento del montaje

### - Fig. 2 -

- Desmonte la brida plástica y guarde los tornillos para el montaje de vuelta.
- Desmonte la línea del aire, las tuercas de fijación del mecanismo de cambio -flechas-, después la cubierta y amortiguador del cambio.

### - Fig. 3 -

- Recorte la cubierta del cambio según la cota en la figura. Rectifique las rebabas.
- Desmonte las tuercas de chapa de la parte cortada de la cubierta y colóquelas en la consola con el cerrojo, véase fig. 5.
- Inserte el amortiguador del cambio en la cubierta cortada del cambio y haga el recorte según la cubierta.

### - Fig. 4 -

- Corte la brida plástica según la figura. Rectifique las rebabas.

### - Fig. 5 -

- Desmonte las tuercas de chapa de las partes cortadas de la cubierta y colóquelas en la consola con el cerrojo.

### - Fig. 6 -

- Instale de vuelta la cubierta del cambio modificada.
- Inserte la columna más alta (B) en el tornillo trasero izquierdo del mecanismo del cambio (en el sentido de la marcha).
- Inserte la columna más baja (C) en el tornillo trasero derecho del mecanismo del cambio.
- En los tornillos delanteros del mecanismo del cambio inserte la consola de tope (F). Tenga cuidado con la orientación correcta de la consola.

### - Fig. 7, 8 -

- En los tornillos delanteros del mecanismo del cambio enrosque las tuercas de seguridad de forma baja (D) fijando así la consola de tope.
- Apriete las tuercas de seguridad hasta que se arranque la cabeza de apriete.

### - Fig. 9 -

- Instale de vuelta el amortiguador del cambio modificado.

### - Fig. 10, 11 -

- Monte de vuelta la línea del aire. Verifique la línea de la instalación eléctrica del vehículo alrededor del mecanismo del cambio. Los conductores no deben quedar atrapados en ningún caso.
- Establezca la consola con el cerrojo (A) en la enroscada consola de tope (F) y en los dos tornillos traseros del mecanismo del cambio según la figura.

### - Fig. 12 -

- Enrosque en la consola de tope los tornillos de seguridad (G) con arandela (H). **Apriete ligeramente los tornillos - ¡no los arranque!**
- En los tornillos traseros enrosque las tuercas de seguridad altas (E). **Apriete ligeramente las tuercas - ¡no las arranque!**

**- Fig. 13 -**

- Embrague la marcha atrás y con la llave (J) bloquee la palanca de velocidad.
- **Pruebe varias veces la función del bloqueo mecánico de seguridad. Al embragar las demás velocidades, ¡el movimiento del cambio no debe ser bloqueado!**
- Verifique de nuevo el establecimiento correcto de la consola con el cerrojo y la línea de la instalación eléctrica alrededor del mecanismo del cambio. Si todo está en orden, apriete las tuercas de seguridad altas (atrás) y los tornillos de seguridad (adelante) de modo que se arranque la cabeza de apriete.

**- Fig. 14, 15 -**

- Inserte de vuelta la brida plástica cortada fijándola ligeramente con dos tornillos ŠKODA.

**- Fig. 16, 17 -**

- En la cubierta del cerrojo instale la pauta de centrado (Esquema 38) -detalle-.
- Monte de vuelta el panel de la consola central estableciéndolo en la posición correcta.
- Apriete el panel de la consola central desde el lado exterior en el lugar de la pauta de centrado. Así será marcado el puesto para barrenar el orificio para el cerrojo.
- Desmonte el panel de la consola central y quite la pauta de centrado.

**- Fig. 18, 19 -**

- En el punto marcado barrene un orificio de diámetro 4,1 mm (barreno BF 15).
- Aumente el orificio barrenado al diámetro 6,8 mm (barreno BF 16).
- Al final aumente el orificio con la fresa especial (BF 02) al diámetro 27 mm.
- Desde el lado exterior del panel rectifique con cuidado las rebabas usando una herramienta conveniente.

**- Fig. 20 -**

- Conecte todas las cajas de bornes desconectadas y monte de vuelta el panel de la consola central.
- Establezca el panel de la consola central a la posición correcta. Apriete los tornillos de la brida plástica  $\mu = 3,5 \text{ Nm}$ .
- Inserte con un clic el casquillo plástico (I) alrededor de la cubierta saliente del cerrojo del bloqueo mecánico de seguridad del cambio y apriete ligeramente.

**Pruebe varias veces la función correcta del bloqueo de seguridad mecánico del cambio Construct.**

- Monte de vuelta las demás piezas desmontadas.

**- Fig.21 -**

- Pegue por dentro al vidrio de la puerta trasera (junto a la columna "B") las etiquetas autoadhesivas (L) -flecha-.
- Pegue la etiqueta autoadhesiva "CONSTRUCT" (K) en la tapa del maletero del vehículo según el deseo del cliente.
- **Antes de aplicar las etiquetas, ¡limpie y desengrase los puestos para pegarlas con un producto adecuado!**

Rellene la libreta de garantía en las páginas [www.construct.cz](http://www.construct.cz), imprima la hoja de garantía y entréguela al cliente.

El número de la pieza 5E3 071 775 se encuentra en la superficie que después del montaje no es accesible por motivos. Guarde esta instrucción durante la vida útil del producto.

## Antidémarrage mécanique

Les accessoires sont conçus pour un montage professionnel. ŠKODA AUTO recommande de faire procéder au montage par un partenaire agréé.

**Kit du dispositif antivol mécanique, N° de commande 5E3 071 775, est déterminé aux voitures ŠKODA OCTAVIA (NX) avec la conduite à gauche et la transmission manuelle.**

### Contenu du kit (Fig. 1)

Nom de la pièce	Nombre	Position
Console avec la serrure	1	A
Colonne haute de la serrure	1	B
Colonne basse de la serrure	1	C
Écrous de rupture bas	2	D
Écrous de rupture hauts	2	E
Console de délimitation	1	F
Vis de rupture	2	G
Rondelle	2	H
Couvercle plastique	1	I
Clé de la serrure	2	J
Étiquette autocollante sur la 5ème porte	1	K
Étiquette autocollante sur la fenêtre	2	L
Carte de sécurité	1	M
Mode d'emploi	1	N
Notice de montage	1	

FR

### Liste des outils spéciaux

Foret étendu ø 4,1 mm (BF 15), ø 6,8 mm (BF 16)  
Fraise ø 27 mm (BF 02)  
Queue à fraise (BF 03)  
Gabarit de centrage (Sch 38)

### Avertissement au montage

**Les illustrations figurant dans la notice fournissent des informations générales pour le montage. Certains détails peuvent différer des emplacements d'installation du véhicule concerné (en fonction de l'équipement de la voiture)!**

### Consignes de montage importantes

Pendant le démontage et remontage des pièces individuelles suivez les instructions du Manuel d'atelier ŠKODA.

#### Démontez:

- poignée et manchon du levier de vitesses,
- panneau de la console centrale
- conduit d'air.

### Procédure de montage

#### - Fig. 2 -

- Démontez le collier plastique et conservez les vis pour le remontage.

- Démontez le conduit d'air, l'écrou qui fixe le mécanisme du changement de vitesse - flèche - le couvercle et l'amortissement du changement de vitesse.

### - Fig. 3 -

- Coupez le couvercle du changement de vitesse selon la dimension de l'image. Nettoyez les bavures formées.
- Démontez les écrous en tôle de la partie coupée du couvercle et placez-les sur la console de la serrure, voir la Fig.5.
- Insérez l'amortissement du changement de vitesse dans le couvercle coupé et coupez-le selon le couvercle.

### - Fig. 4 -

- Coupez le collier plastique selon l'image. Nettoyez les bavures formées.

### - Fig. 5 -

- Démontez les écrous en tôle des parties coupées et placez-les sur la console de la serrure.

### - Fig. 6 -

- Rémontez le couvercle du changement de vitesse adapté.
- Insérez la colonne haute (B) sur le boulon arrière gauche du mécanisme du changement de vitesse (dans le sens du déplacement).
- Insérez la colonne basse (C) sur le boulon arrière droite du mécanisme du changement de vitesse.
- Fixez la console de délimitation sur les boulons avant du mécanisme du changement de vitesse. Faites attention à l'orientation correcte de la console.

### - Fig. 7, 8 -

- Fixez les écrous de rupture bas (D) sur les boulons avant du mécanisme du changement de vitesse et ainsi attachez la console de délimitation.
- Serrez les écrous de rupture de sorte que la tête de serrage soit arrachée.

### - Fig. 9 -

- Remontez l'amortissement du changement de vitesse ajusté.

### -Fig. 10, 11 -

- Remontez le conduit d'air. Vérifiez le câblage électrique de la voiture autour du mécanisme du changement de vitesse. En aucun cas les fils ne doivent être pincés.
- Fondez la console avec la serrure (A) sur la console de délimitation (F) et sur les deux boulons arrière du mécanisme du changement de vitesse selon la figure.

### - Fig. 12 -

- Vissez les boulons de rupture (G) avec la rondelle (H) dans la console de délimitation. **Serrez légèrement les vis - ne pas les arracher!**
- Sur les boulons arrière vissez les écrous de rupture hauts (E). **Serrez légèrement les écrous - ne pas les arracher!**

### - Fig. 13 -

- Engagez la marche arrière et verrouillez le levier de vitesse par la clé (J).
- **Testez plusieurs fois la fonction de sécurité mécanique. En passant à d'autres vitesses, le mouvement du changement de vitesse ne doit pas être limité.**
- Vérifiez de nouveau la position de la console avec la serrure et du câblage électrique autour du mécanisme du changement de vitesse. Si tout est en bon ordre, serrez les écrous de

rupture hauts (arrières) et les boulons de rupture (avant) jusqu'à ce que la tête de serrage soit arrachée.

**- Fig. 14, 15 -**

- Insérez le collier plastique coupé et fixez-le par deux vis ŠKODA.

**- Fig. 16, 17 -**

- Placez le gabarit de centrage (Sch 38) - détail - sur le couvercle du cylindre de serrure.
- Remontez le panneau de la console centrale et fixez-le dans sa position correcte.
- Poussez le panneau de la console centrale de la partie extérieure sur le lieu du gabarit de centrage. De cette façon le lieu pour percer le trou pour le cylindre de la serrure sera marqué.
- Démontez le panneau de la console centrale et retirez le gabarit de centrage.

**- Fig. 18, 19 -**

- Préparez le trou du diamètre 4,1 mm (foret BF 15) sur le lieu marqué.
- Puis forez de nouveau le trou du diamètre 6,8 mm (foret BF 16).
- Puis élargissez le trou par une fraise spéciale (BF 02) au diamètre 27 mm.
- Nettoyez soigneusement les bavures de l'extérieur du panneau par un outil convenable.

**- Fig. 20 -**

- Connectez toutes les tablettes à bornes déconnectées et remontez le panneau de la console centrale.
- Fixez le panneau de la console centrale dans la position correcte. Fixez les vis du collier plastique  $Mu = 3,5 \text{ Nm}$ .
- Appuyez le couvercle plastique (I) autour du couvercle de la serrure de sécurité mécanique et légèrement appuyez-le.

**Testez plusieurs fois la fonction correcte de la sécurité mécanique du changement de vitesse Construct.**

- Remontez toutes les pièces démontées restantes.

**- Fig. 21 -**

- De l'intérieur collez des étiquettes autocollantes (L) - flèche - sur la fenêtre de la porte arrière (vers le montant «B»).
- Collez l'étiquette autocollante «CONSTRUCT» (K) sur le couvercle du coffre de la voiture sur le lieu choisi par le client.
- **Avant de les coller, nettoyez et dégraissez soigneusement les lieux des étiquettes par un nettoyant approprié!**

Remplissez le livret de garantie sur [www.construct.cz](http://www.construct.cz), puis imprimez la carte de garantie et remettez-la au client.

Le nombre de la pièce 5E3 071 775 se trouve sur la surface qui n'est pas accessible pour des raisons techniques après le montage. Conservez ce mode d'emploi pendant toute la durée de vie du produit.

## Immobilizzatore meccanico

Gli accessori sono destinati al montaggio da parte di un personale specializzato. ŠKODA AUTO consiglia di affidarne il montaggio a un'officina autorizzata.

**Il kit Blocca cambio meccanico n. ordine 5E3 071 775 è indicato per le vetture ŠKODA OCTAVIA (NX) con guida a sinistra e cambio manuale.**

### Elenco dei componenti del kit (fig. 1)

Nome del componente	Quantità	Posizione
Staffa con serratura	1	A
Montante alto della serratura	1	B
Montante basso della serratura	1	C
Dadi bassi a strappo	2	D
Dadi alti a strappo	2	E
Staffa delimitatrice	1	F
Vite a strappo	2	G
Rondella	2	H
Protezione di plastica	1	I
Chiave per la serratura	2	J
Etichetta adesiva per portellone	1	K
Etichetta adesiva per finestrino	2	L
Carta di sicurezza	1	M
Istruzioni per l'uso	1	N
Istruzioni per il montaggio	1	

### Elenco di utensili speciali

Punta da trapano lunga  $\varnothing$  4,1 mm (BF 15),  $\varnothing$  6,8 mm (BF 16)  
Fresa  $\varnothing$  27 mm (BF 02)  
Codolo per fresa (BF 03)  
Dima di centraggio (Sch 38)

### Avvertenze per il montaggio

**Le illustrazioni riportate nel manuale sono da intendersi solo come elementi d'informazione generale per il montaggio. In alcuni dettagli possono differire dalle sedi di montaggio previste sulla vettura!**

### Avvertenze importanti per il montaggio

Lo smontaggio e il successivo montaggio dei singoli componenti devono essere effettuati attenendosi alle indicazioni di ŠKODA riportate nel manuale per le riparazioni.

**Devono essere smontati i seguenti componenti:**

- pomello e manico della leva di cambio,
- pannello del cruscotto centrale,
- condotto d'aria.

### Procedura di montaggio

#### - Fig. 2 -

- Smontare il collare di plastica e conservare le viti per il successivo rimontaggio.
- Smontare il condotto d'aria, i dadi di fissaggio del meccanismo di cambio -frecce-, la

protezione e il cuscinetto del cambio.

### - Fig. 3 -

- Tagliare la protezione del cambio come illustrato nella figura. Pulire i bordi taglienti.
- Togliere i dadi metallici dalla parte tagliata della protezione e posizzarli sulla staffa con la serratura, come illustrato nella figura 5.
- Inserire il cuscinetto del cambio nella protezione tagliata del cambio e tagliarlo pari alla protezione.

### - Fig. 4 -

- Tagliare il collare di plastica, come illustrato nella figura. Pulire i bordi taglienti.

### - Fig. 5 -

- Togliere i dadi metallici dalle parti tagliate della protezione e posizzarli sulla staffa con la serratura.

### - Fig. 6 -

- Rimontare la protezione del cambio modificata.
- Inserire il montante alto (B) sulla vite posteriore sinistra del meccanismo di cambio (in direzione di marcia).
- Inserire il montante basso (C) sulla vite posteriore destra del meccanismo di cambio.
- Inserire la staffa delimitatrice (F) sulle viti anteriori del meccanismo di cambio. Prestare attenzione al giusto orientamento della staffa.

### - Fig. 7, 8 -

- Avvitare i dadi a strappo bassi (D) sulle viti anteriori del meccanismo di cambio per fissare la staffa delimitatrice.
- Stringere i dadi finché la testa non si strappi.

### - Fig. 9 -

- Rimontare il cuscinetto del cambio modificato.

### - Fig. 10, 11 -

- Rimontare il condotto d'aria. Verificare le connessioni elettriche della vettura intorno al meccanismo di cambio. I cavi non devono essere mai schiacciati.
- Posizionare la staffa con la serratura (A) sulla staffa delimitatrice (F) e su entrambe le viti posteriori del meccanismo di cambio, come illustrato nella figura.

### - Fig. 12 -

- Avvitare le viti a strappo (G) con la rondella (H) sulla staffa delimitatrice. **Non stringere a fondo e non strappare le viti!**
- Avvitare i dadi a strappo alti (E) sulle viti posteriori. **Non stringere a fondo e non strappare i dadi!**

### - Fig. 13 -

- Inserire la retromarcia e bloccare la leva di cambio con la chiave (J).
- **Provare più volte il funzionamento del blocco meccanico. Durante l'inserimento di altre velocità il movimento della leva di cambio deve essere fluido!**
- Verificare nuovamente il giusto posizionamento della staffa con la serratura e le connessioni elettriche intorno al meccanismo di cambio. Se tutto risulta posizionato correttamente, serrare i dadi a strappo alti (posteriori) e le viti a strappo (anteriori) fino a quando la testa di serraggio viene strappata.

**- Fig. 14, 15 -**

- Rimontare il collare di plastica tagliato e fissarlo leggermente con due viti ŠKODA.

**- Fig. 16, 17 -**

- Posizionare la dima di centraggio (Sch 38) sulla protezione del cilindro della serratura -dettaglio-.
- Rimontare il pannello del cruscotto centrale e fissarlo in posizione corretta.
- Dalla parte esterna premere il pannello del cruscotto centrale nel punto della dima di centraggio. In questo modo viene segnato il punto per la realizzazione del foro per il cilindro della serratura.
- Smontare il pannello del cruscotto centrale e togliere la dima di centraggio.

**- Fig. 18, 19 -**

- Nel punto contrassegnato realizzare un foro del diametro di 4,1 mm (punta da trapano BF 15).
- Allargare il foro fino al diametro di 6,8 mm (punta da trapano BF 16).
- Infine allargare il foro con la fresa speciale (BF 02) fino al diametro di 27 mm.
- Dalla parte esterna del pannello pulire con cura i bordi taglienti con un utensile adatto.

**- Fig. 20 -**

- Collegare tutti i connettori precedentemente scollegati e rimontare il pannello del cruscotto centrale.
- Fissare il pannello del cruscotto centrale nella giusta posizione. Serrare le viti del collare di plastica  $Mu = 3,5 \text{ Nm}$ .
- Agganciare la protezione di plastica (I) intorno alla protezione della serratura del blocco di cambio e premerla leggermente.

**Verificare più volte il giusto funzionamento del blocco di cambio meccanico Construct.**

- Rimontare i rimanenti componenti precedentemente smontati.

**- Fig. 21 -**

- Sul vetro della porta posteriore (dalla parte del montante "B") applicare dall'interno le etichette adesive (L) -freccia-.
- Applicare l'etichetta "CONSTRUCT" (K) sul cofano del bagagliaio, nel punto scelto dal cliente.
- **Prima di applicare l'etichetta pulire e sgrassare accuratamente la superficie con un detergente adatto!**

Compilare il libretto di garanzia sul sito [www.construct.cz](http://www.construct.cz), stampare il certificato di garanzia e consegnarlo al cliente.

Il numero del componente 5E3 071 775 è riportato in un punto che per motivi tecnici dopo il montaggio risulta inaccessibile. Conservare il presente manuale per tutta la durata del prodotto.

## Mekaniskt stöldlås

Tillbehörsprodukterna är avsedda till fackmässig montering. ŠKODA AUTO rekommenderar att monteringen görs hos dess avtalspartner.

**Uppsättningen mekaniskt växellåsskydd best. nr. 5E3 071 775 är avsedd för vänsterstyrda bilar ŠKODA OCTAVIA (NX) med manuell växellåda.**

### Uppsättningen innehåller (bild 1)

Delens namn	Antal	Position
Konsol med lås	1	A
Högre låsstolpe	1	B
Lägre låsstolpe	1	C
Låga knäckmutter	2	D
Höga knäckmutter	2	E
Distanskonsol	1	F
Knäckskruv	2	G
Bricka	2	H
Plastkåpa	1	I
Nyckel till låset	2	J
Självhäftande dekal till bagageluckan	1	K
Självhäftande dekal till fönstret	2	L
Säkerhetskort	1	M
Användarmanual	1	N
Monteringsanvisning	1	

### Lista över specialverktyg

Förlängd borrh  $\varnothing$  4,1 mm (BF 15),  $\varnothing$  6,8 mm (BF 16)  
Fräs  $\varnothing$  27 mm (BF 02)  
Fräskraft (BF 03)  
Centreringschablon (Sch 38)

### Anmärkning om monteringen

**Bilderna i manualen tjänar som allmän upplysning om monteringen. Vissa detaljer kan vara olika än monteringsställen på den angivna bilen (enligt bilens utrustning)!**

### Viktiga monteringsanvisningar

Följ ŠKODA Verkstadshandboken vid demontering och återmontering av de enskilda delarna.

#### Demontera:

- handtaget och manschetten från växelspaken,
- mittenkonsolens panel,
- luftledningen.

### Monteringsförfarande

#### - Bild 2 -

- Demontera plastkragen och spara skruvarna för återmontering
- Demontera luftledningen, muttrar som fäster växelmekanismen -pilar-, samt skyddet och dämpningen på växlingen.

SV

### - Bild 3 -

- Sätt tillbaka det modifierade växlingskyddet.
- Skjut den högre stolpen (B) på den vänstra skruven på växlingsmekanismen (i färdriktningen).
- Skjut den lägre stolpen (B) på den högra skruven på växlingsmekanismen (i färdriktningen).
- Sätt distanskonsolen (F) på de främre skruvarna på växlingsmekanismen. Se upp för korrekt riktning av konsolen.

### - Bild 4 -

- Skär isär plastkragen enligt bilden. Släta ut de uppkomna graderna.

### - Bild 5 -

- Demontera plåtmuttrarna från de avskurna delarna och placera dem på konsolen med låset.

### - Bild 6 -

- Sätt tillbaka det modifierade växlingskyddet.
- Skjut den högre stolpen (B) på den vänstra skruven på växlingsmekanismen (i färdriktningen).
- Skjut den lägre stolpen (B) på den högra skruven på växlingsmekanismen (i färdriktningen).
- Sätt distanskonsolen (F) på de främre skruvarna på växlingsmekanismen. Se upp för korrekt riktning av konsolen.

### - Bild 7, 8 -

- Skruva fast låga knäckmuttrar (D) på de främre skruvarna på växlingsmekanismen, därmed fästs distanskonsolen.
- Dra åt knäckmuttrarna så att huvudena bryts av.

### - Bild 9 -

- Lägg in den modifierade växlingsdämpningen tillbaka.

### - Bild 10, 11 -

- Återmontera luftledningen. Kontrollera var bilens elinstallation leds i närheten av växlingsmekanismen. Ledarna får absolut inte klämmas.
- Placera konsolen med låset (A) på den fastskruvade distanskonsolen (F) samt på båda bakre skruvar på växlingsmekanismen enligt bilden.

### - Bild 12 -

- Skruva knäckskruvorna (G) med brickan (H) in i distanskonsolen. **Dra åt skruvarna bara lätt – bryt inte av dem!**
- Skruva de höga knäckmuttrarna (E) på de bakre skruvarna. **Dra åt muttrarna bara lätt – bryt inte av dem!**

### - Bild 13 -

- Lägg i backen och lås växelspaken med nyckeln (J).
- **Prova flera gånger funktionen av det mekaniska stöldskyddet. Växelspakens rörlighet får inte hindras på något sätt när de övriga växlar lägs i.**
- Kontrollera igen om konsolen med låset och elinstallationen i närheten av växelmekanismen sitter rätt. Om allt är korrekt, dra åt de höga knäckmuttrarna (bak) och knäckskruvorna (fram) så att huvudena går av.

### - Bild 14, 15 -

- Lägg tillbaka den tillskurna plastkragen och fäst den lätt med två ŠKODA-skravar.

### - Bild 16, 17 -

- Sätt centreringschablonen (Sch 38) på läshusets skydd -detalj-.
- Återmontera mittenkonsolens panel och placera den rätt.
- Tryck på mittenkonsolens panel utifrån där centreringschablonen sitter. På så sätt markeras det ställe, där ett hål för låscylindern skall borras.
- Demontera mittenkonsolens panel och ta bort centreringschablonen.

### - Bild 18, 19 -

- Borra ett hål med 4,1 millimeters diameter på det markerade stället (borr BF 15).
- Borra om hålet till 6,8 millimeters diameter (borr BF 16).
- Utvidga till slut det borrarade hålet till 27 millimeters diameter med specialfräs (BF 02).
- Släta ut de uppkomna graderna med ett lämpligt verktyg från panelens ytersida.

### - Bild 20 -

- Koppla in alla frånkopplade kopplingsplintar och återmontera mittenkonsolens panel.
- Placera mittenkonsolens panel i rätt läge. Dra åt skruvarna på plastkragen med åtdragningsmomentet 3,5 Nm.
- Klicka plastkåpan (I) runt den utskjutande skyddet på det mekaniska växelspaksskyddet och tryck till den lätt.

### **Prova flera gånger funktionen av det mekaniska växellåsskyddet CONSTRUCT.**

- Återmontera samtliga kvarstående demonterande delar.

### - Bild 21 -

- Klistra de självhäftande dekalerna (L) inifrån på bakdörrarnas fönsterrutor (i riktningen mot "B"-stolpen) -pil-.
- Klistra den självhäftande dekalen "CONSTRUCT" (K) på bakluckan på det ställe som önskas av kunden.
- **Rengör de avsedda ställen för dekalerna noga och avfetta dem med ett lämpligt rengöringsmedel innan dekalerna klistras på.**

Fyll i garantiboken på sajten [www.construct.cz](http://www.construct.cz), skriv ut garantisedeln och ge den till kunden.

Delens nummer 5E3 071 775 finns på en yta som inte är tillgänglig efter monteringen av tekniska skäl. Behåll dessa anvisningar under produktens livslängd.

## Mechanische wegrijblokkering

De accessoires zijn bedoeld voor professionele montage. ŠKODA AUTO raadt aan om de montage door contractuele partners te laten uitvoeren.

**Set voor mechanische beveiliging van schakeling met bestelnummer 5E3 071 775 is bedoeld voor voertuigen SKODA OCTAVIA (NX) met het stuur links en handgeschakelde versnellingsbak.**

### De set bevat (afb. 1)

Onderdeel	Aantal	Positie
Console met slot	1	A
Hogere slotpost	1	B
Lagere slotpost	1	C
Lage afscheurmoeren	2	D
Hoge afscheurmoeren	2	E
Begrenzende console	1	F
Afscheurschroef	2	G
Sluitring	2	H
Kunststof afdeksel	1	I
Sleutel voor het slot	2	J
Zelfklevende label voor de 5e deur	1	K
Zelfklevend label voor het raam	2	L
Veiligheidskaart	1	M
Gebruikershandleiding	1	N
Montagehandleiding	1	

### Lijst met speciaal gereedschap

Verlengde boor  $\varnothing$  4,1 mm (BF 15),  $\varnothing$  6,8 mm (BF 16)  
Frees  $\varnothing$  27 mm (BF 02)  
Steel voor de frees (BF 03)  
Centreersjabloon (Sch 38)

### Opmerking betreffende de montage

**De afbeeldingen in de handleiding dienen als algemene montage-informatie. In sommige details kunnen deze van de inbouwplaatsen van het desbetreffende voertuig (met het oog op de uitrusting ervan) afwijken!**

### Belangrijke montage-instructies

Het uitbouwen en opnieuw inbouwen van de verschillende onderdelen moet plaatsvinden aan de hand van de ŠKODA-reparatiehandleiding.

#### Demonteer:

- handvat en manchet van de versnellingspook
- paneel van de middenconsole,
- luchtleiding.

### Montagevolgorde

#### - Afb. 2 -

- Verwijder de plastic kraag en bewaar de schroeven voor hermontage.

- Verwijder de luchtleiding, de moeren waarmee het schakelmechanisme wordt bevestigd -pijlen-, evenals het deksel en de schakelingsdemping.

### - Afb. 3 -

- Snijd het deksel van de schakeling af volgens de maataanduiding op de afbeelding. Verwijder de ontstane bramen.
- Demonteer de moeren van het afgesneden deel van het deksel en plaats deze op de console met het slot, zie afb. 5.
- Plaats de schakelingsdemping in het afgesneden schakelingsdeksel en snijd deze af volgens het deksel.

### - Afb. 4 -

- Snijd de kunststof kraag open volgens de afbeelding. Verwijder de ontstane bramen.

### - Afb. 5 -

- Demonteer de platen moeren van de afgesneden delen en plaats deze op de console met het slot.

### - Afb. 6 -

- Plaats het aangepaste schakelingsdeksel terug.
- Schuif de hogere kolom (B) op de linker achterste schroef van het schakelingsmechanisme (in de rijrichting).
- Schuif de onderste kolom (C) op de rechter achterste schroef van het schakelingsmechanisme.
- Bevestig de begrenzende console (F) op de voorste schroeven van het schakelingsmechanisme. Zorg ervoor dat de console correct is gericht.

### - Afb. 7, 8 -

- Schroef de lage afscheurmoeren (D) op de voorste versnellingsbouten om de afstandsbeugel vast te zetten.
- Draai de afscheurmoeren zodanig vast, dat de aandraaikop afgescheurd wordt.

### - Afb. 9 -

- Plaats de aangepaste schakelingsdemping terug.

### - Afb. 10, 11 -

- Monteer de luchtleiding terug. Controleer de kabelboom van het voertuig rond het schakelmechanisme. De draden mogen in geen geval worden ingeklemd.
- Plaats de console met het slot (A) op de vastgeschroefde begrenzende console (F) en op de twee achterste schroeven van het schakelingsmechanisme zoals afgebeeld.

### - Afb. 12 -

- Schroef de afscheurschroeven (G) met de sluitring (H) in de begrenzende console. **Draai de schroeven slechts licht aan - niet te vast!**
- Schroef de hoge afscheurmoeren (E) op de achterste bouten. **Draai de moeren slechts licht aan - niet vast!**

### - Afb. 13 -

- Schakel de achteruitversnelling in en vergrendel de versnellingspook met de sleutel (J).
- **Test de functie van de mechanische beveiliging meerdere keren. Bij het schakelen naar andere versnellingen mag de schakelbeweging nooit beperkt worden!**
- Controleer nogmaals of de console met de sleutel en de bedrading rond het

schakelmechanisme correct zijn geplaatst. Als alles in orde is, draait u de hoge afscheurmoeren (achterzijde) en afscheurschroeven (voorzijde) vast totdat de aandraaikop wordt afgescheurd.

#### - Afb. 14, 15 -

- Plaats de afgesneden kunststof kraag terug en bevestig deze losjes met twee ŠKODA-schroeven.

#### - Afb. 16, 17 -

- Plaats de centreersjabloon (Sch 38) -detail- op het deksel van de slotcilinder.
- Monteer het paneel van de middenconsole terug en plaats het in de juiste positie.
- Druk vanaf de buitenkant op het paneel van de middenconsole in plaats van de centreersjabloon. Hierdoor wordt de plaats voor het boren van het gat voor de slotcilinder gemarkeerd.
- Demonteer het paneel van de middenconsole en verwijder de centreersjabloon.

#### - Afb. 18, 19 -

- Boor een voorbereidend gat van 4,1 mm in de gemarkeerde plaats (boor BF 15).
- Vergroot het geboorde gat tot een diameter van 6,8 mm (boor BF 16).
- Vergroot ten slotte het gat met een speciale frees (BF 02) tot een diameter van 27 mm.
- Verwijder de bramen aan de buitenkant van het paneel voorzichtig met een geschikt gereedschap.

#### - Afb. 20 -

- Sluit alle losgekoppelde klemmenstroken aan en monteer het paneel van de middenconsole terug.
- Plaats het paneel van de middenconsole in de juiste positie. Draai de schroeven van kunststof kraag vast met  $\mu = 3,5 \text{ Nm}$ .
- Klik de plastic afdekking (I) vast om het uitstekende deksel van het slot van de mechanische beveiliging van de schakeling en druk deze lichtjes aan.

**Test de juiste functie van de mechanische beveiliging van de schakeling Construct meerdere keren.**

- Monteer alle resterende verwijderde onderdelen terug.

#### - Afb. 21 -

- Plak zelfklevende labels (L) -pijl- op het glas van het achterportier (richting de "B" -stijl).
- Plak de zelfklevende label „CONSTRUCT“ (K) op het deksel voor de bagageruimte van het voertuig volgens de wens van de klant.
- **Reinig en ontvet de plaatsen voorafgaande aan het opplakken van de labels zorgvuldig met een geschikte reiniger!**

Vul het garantieboekje in op de website [www.construct.cz](http://www.construct.cz), print het garantiebewijs uit en overhandig het aan de klant.

Het nummer van het onderdeel 5E3 071 775 bevindt zich op het oppervlak, dat na de montage om technische redenen niet toegankelijk is. Bewaar deze handleiding gedurende de gehele levensduur van het product.

## Immobilizer mechaniczny

Akcesoria przeznaczone są do fachowego montażu. ŠKODA AUTO zaleca przeprowadzanie montażu u partnerów kontraktowych.

**Zestaw mechanicznego zabezpieczenia skrzyni biegów nr zamówienia 5E3 071 775 przeznaczony jest do samochodów ŠKODA OCTAVIA (NX) z lewostronnym układem kierowniczym oraz manualną skrzynią biegów.**

### Zestaw zawiera (obr. 1)

Nazwa części	Sztuk	Pozycja
Konsola z zamkiem	1	A
Wyższy słupek zamka	1	B
Niższy słupek zamka	1	C
Niskie nakrętki zabezpieczające	2	D
Wysokie nakrętki zabezpieczające	2	E
Konsola ograniczająca	1	F
Śruba zabezpieczająca	2	G
Podkładka	2	H
Osłona z tworzywa sztucznego	1	I
Klucz zamka	2	J
Naklejka na 5. drzwi	1	K
Naklejka na okno	2	L
Karta bezpieczeństwa	1	M
Instrukcja obsługi	1	N
Instrukcja montażowa	1	

### Spis narzędzi specjalnych

Wiertło wydłużone  $\varnothing$  4,1 mm (BF 15),  $\varnothing$  6,8 mm (BF 16)  
Freza  $\varnothing$  27 mm (BF 02)  
Stopka do frezy (BF 03)  
Szablon centrowania (Sch 38)

### Uwaga dotycząca montażu

**Obrazki wykorzystane w instrukcji są tylko ogólną informacją do montażu. W niektórych szczegółach mogą się od rzeczywistych punktów montażowych danego pojazdu (biorąc pod uwagę jego wyposażenie) różnić!**

### Ważne wskazówki do montażu

W trakcie demontażu i ponownego montażu poszczególnych części należy postępować zgodnie ze wskazówkami Podręcznika warsztatowego ŠKODA.

#### Zdemontuj:

- rękojęść i mankiet dźwigni biegów,
- panel konsoli środkowej,
- przewody powietrza.

### Proces montażu

#### - Obr. 2 -

- Zdemontuj mankiet z tworzywa sztucznego, śruby zachowaj do ponownego montażu.

PL

- Zdemontuj przewody powietrza, nakrętki mocujące mechanizm zmiany biegów -strzałki-, a następnie osłonę i tłumienie drążka skrzyni biegów.

### - Obr. 3 -

- Osłonę zmiany biegów przytnij wg wyznaczonych punktów na obrazku. Usuń ewentualne zadry.
- Z odciętej części osłony zdemontuj blaszane nakrętki i umieść je na konsoli za zamkiem patrz obr. 5.
- Tłumienie drążka skrzyni biegów załóż do przyciętej osłony drążka i przytnij je odpowiednio według osłony.

### - Obr. 4 -

- Według obrazka rozetnij mankiet z tworzywa sztucznego. Usuń ewentualne zadry.

### - Obr. 5 -

- Z odciętej części zdemontuj blaszane nakrętki i umieść je na konsoli za zamkiem.

### - Obr. 6 -

- Opracowaną osłonę drążka zmiany biegów załóż z powrotem.
- Na lewą tylną śrubę mechanizmu zmiany biegów (w kierunku jazdy) załóż wyższy słupek (B).
- Na prawą tylną śrubę mechanizmu zmiany biegów załóż niższy słupek (C).
- Na przednie śruby mechanizmu zmiany biegów załóż konsolę ograniczającą (F). Pamiętaj o dotrzymaniu właściwej orientacji konsoli.

### - Obr. 7, 8 -

- Na przednie śruby mechanizmu zmiany biegów załóż niskie nakrętki zabezpieczające (D), mocując w ten sposób konsolę ograniczającą.
- Nakrętki ograniczające dokręć tak, aby doszło do zerwania głowicy nakrętki.

### - Obr. 9 -

- Załóż z powrotem zmodyfikowane tłumienie drążka skrzyni biegów.

### - Obr. 10, 11 -

- Zamontuj z powrotem przewody powietrza. Sprawdź prowadzenie instalacji elektrycznej w okolicy mechanizmu drążka. W żadnym wypadku nie może dochodzić do zatrzaśnięcia przewodów.
- Konsolę z zamkiem (A) umieść na przykręconej konsoli ograniczającej (F) oraz na obydwie tylne śruby mechanizmu zmiany biegów wg obrazka.

### - Obr. 12 -

- Do konsoli ograniczającej wkręć śruby zabezpieczające (G) z podkładkami (H). **Śruby dokręcaj delikatnie – nie zrywaj ich!**
- Na tylne śruby załóż wysokie nakrętki zabezpieczające (E). **Śruby dokręcaj delikatnie – nie zrywaj ich!**

### - Obr. 13 -

- Wrzuc wsteczny bieg i kluczykiem (J) zamknij drążek zmiany biegów.
- **Sprawdź kilkakrotnie funkcję zabezpieczenia mechanicznego. Podczas wrzucania pozostałych biegów nie może dochodzić do żadnego ograniczania ruchu drążka!**
- Ponownie sprawdź, czy konsola z zamkiem oraz instalacja elektryczna są właściwie ustawione w okolicy mechanizmu zmiany biegów. Jeśli wszystko jest w porządku, dokręć wysokie nakrętki zabezpieczające (tylne) oraz nakrętki zabezpieczające (przednie) tak, by doszło do

oderwania głowicy dokręcającej.

#### **- Obr. 14, 15 -**

- Załóż na pierwotne miejsce przycięty mankiet z tworzywa i delikatnie go zamocuj dwoma śrubami ŠKODA.

#### **- Obr. 16, 17 -**

- Na osłonę wkładki zamka załóż szablon centrujący (Sch 38) -detal-.
- Zamontuj z powrotem panel średniej konsoli i ustaw w właściwej pozycji.
- Z zewnętrznej strony panel średniej konsoli w miejscu szablonu centrującego naciśnij. W ten sposób dojdzie do oznakowania miejsca do wywiercenia otworu na wkładkę zamka.
- Panel średniej konsoli zdemontuj i usuń szablon centrujący.

#### **- Obr. 18, 19 -**

- W wyznaczonym miejscu wstępnie przedwierz otwór o przekroju 4,1 mm (wiertło BF 15).
- Następnie otwór wywierć do przekroju 6,8 mm (wiertło BF 16).
- Ostatecznie otwór powiększ za pomocą specjalnej frezarki (BF 02) do przekroju 27 mm.
- Z zewnętrznej strony panelu odpowiednim narzędziem ostrożnie usuń zadry.

#### **- Obr. 20 -**

- Podłącz wszystkie rozłączone klemy, a panel konsoli średniej załóż z powrotem.
- Panel konsoli średniej ustaw we właściwej pozycji. Śruby mankietu z tworzywa dokręć  $Mu = 3,5 \text{ Nm}$ .
- Osłonę z tworzywa (I) zatrzasknij wokół wysuniętej pokrywy zamka mechanicznego zabezpieczenia drążka zmiany biegów i lekko ją dociśnij.

**Kilkakrotnie sprawdź, czy mechaniczne zabezpieczenie drążka zmiany biegów Construct.**

- Zamontuj z powrotem wszystkie pozostałe zdemontowane części.

#### **- Obr. 21 -**

- Na szkle tylnych drzwi (w kierunku słupka "B") załóż od wewnątrz naklejki (L) -strzałka-.
- Naklejkę "CONSTRUCT" (K) załóż na pokrywę bagażnika samochodu w miejscu wyznaczonym przez klienta.
- **Miejsca przeznaczone do naklejania trzeba przed założeniem starannie oczyścić i odtłuścić odpowiednim środkiem odtłuszczającym!**

Wpisz do Karty gwarancyjnej na stronach [www.construct.cz](http://www.construct.cz), Kartę wydrukuj i prześlij klientowi.

Numer części 5E3 071 775 znajduje się w miejscu, które po montażu staje się z przyczyn technicznych niedostępne. Dlatego trzeba niniejszą instrukcję zachować na cały czas użytkowania wyrobu.

## Mechanické zabezpečenie prevodov

Produkty príslušenstva sú určené na odbornú montáž. ŠKODA AUTO odporúča vykonávať montáž u zmluvných partnerov.

**Súprava mechanického zabezpečenia radenia obj. č. 5E3 071 775 je určená pre vozidlá ŠKODA OCTAVIA (NX) s ľavostranným riadením s manuálnou prevodovkou.**

### Súprava obsahuje (obr. 1)

Názov dielu	Kusov	Pozícia
Konzola sa zámkom	1	A
Vyšší stĺpik zámku	1	B
Nižší stĺpik zámku	1	C
Nízke trhacie matice	2	D
Vysoké trhacie matice	2	E
Vymedzovacia konzola	1	F
Trhacia skrutka	2	G
Podložka	2	H
Plastový kryt	1	I
Kľúč zámku	2	J
Samolepiaci štítok na 5. dvere	1	K
Samolepiaci štítok na okno	2	L
Bezpečnostná karta	1	M
Používateľský návod	1	N
Montážny návod	1	

### Zoznam špeciálneho náradia

Vrták predĺžený  $\varnothing$  4,1 mm (BF 15),  $\varnothing$  6,8 mm (BF 16)

Fréza  $\varnothing$  27 mm (BF 02)

Stopka na frézu (BF 03)

Strediacia šablóna (Sch 38)

### Pokyny na montáž

**Obrázky v návode slúžia ako všeobecná informácia na montáž. V niektorých detailoch sa môžu od montážnych miest daného vozidla (s ohľadom na jeho výbavu) líšiť!**

### Dôležité pokyny na montáž

Pri demontáži a spätnej montáži jednotlivých dielov postupujte podľa pokynov v Dielenskej príručke ŠKODA.

#### Demontujte:

- rukoväť a manžetu radiacej páky,
- panel strednej konzoly,
- vedenie vzduchu.

### Postup montáže

#### - Obr. 2 -

- Demontujte plastový golier a skrutky uschovajte na spätnú montáž.
- Demontujte vedenie vzduchu, matice upevňujúce mechanizmus radenia -šípky-, ďalej kryt a tlmenie radenia.

### - Obr. 3 -

- Kryt radenia zrežte podľa kóty na obrázku. Vzniknuté otrepy začistite.
- Z odrezanej časti krytu demontujte plechové matice a umiestnite ich na konzolu so zámkom, pozrite obr. 5.
- Tlmenie radenia zasunite do zrezaného krytu radenia a zrežte ho podľa krytu.

### - Obr. 4 -

- Podľa obrázku rozrežte plastový golier. Vzniknuté otrepy začistite.

### - Obr. 5 -

- Z odrezaných častí demontujte plechové matice a umiestnite ich na konzolu so zámkom.

### - Obr. 6 -

- Nasadte späť upravený kryt radenia.
- Na ľavú zadnú skrutku mechanizmu radenia (v smere jazdy) nasuňte vyšší stípič (B).
- Na pravú zadnú skrutku mechanizmu radenia nasuňte nižší stípič (C).
- Na predné skrutky mechanizmu radenia nasadte vymedzovaciu konzolu (F). Dbajte na správnu orientáciu konzoly

### - Obr. 7, 8 -

- Na predné skrutky mechanizmu radenia naskrutkujte nízke trhacie matice (D), a tým pripevnite vymedzovaciu konzolu.
- Trhacie matice dotiahnite tak, aby došlo k odtrhnutiu ťahovacej hlavy.

### - Obr. 9 -

- Vložte späť upravené tlmenie radenia.

### - Obr. 10, 11 -

- Nainštalujte späť vedenie vzduchu. Skontrolujte vedenie elektrickej inštalácie vozidla v okolí mechanizmu radenia. V žiadnom prípade nesmie dôjsť k priškripnutiu vodičov.
- Konzolu so zámkom (A) umiestnite na priskrutkovanú vymedzovaciu konzolu (F) a na obidve zadné skrutky mechanizmu radenia podľa obrázku.

### - Obr. 12 -

- Do vymedzovacej konzoly naskrutkujte trhacie skrutky (G) s podložkou (H). **Skrutky iba mierne dotiahnite – nezatrhávejte!**
- Na zadné skrutky zaskrutkujte vysoké trhacie matice (E). **Matice iba mierne dotiahnite – nezatrhávejte!**

### - Obr. 13 -

- Zadať spätný rýchlostný stupeň a kľúčom (J) uzamknite radiacu páku.
- **Vyskúšajte niekoľkokrát funkciu mechanického zabezpečenia. Pri zaradení ostatných rýchlostných stupňov nesmie dôjsť k žiadnemu obmedzeniu pohybu radenia!**
- Skontrolujte znova správne vyrovnanie konzoly so zámkom a vedenie elektrickej inštalácie v okolí mechanizmu radenia. Ak je všetko v poriadku, tak vysoké trhacie matice (vzadu) a trhacie skrutky (vpredu) dotiahnite tak, aby došlo k odtrhnutiu ťahovacej hlavy.

### - Obr. 14, 15 -

- Vložte späť zrezaný plastový golier a zľahka ho prichyťte dvomi skrutkami ŠKODA.

### - Obr. 16, 17 -

- Na kryt zámkovej vložky nasadte strediacu šablónu (Sch 38) -detail-.
- Nainštalujte panel strednej konzoly a umiestnite ho do správnej polohy.
- Z vonkajšej strany panel strednej konzoly v mieste strediacej šablóny pritlačte. Tým dôjde k označeniu miesta na vyvrtanie otvoru na zámkovú vložku.
- Panel strednej konzoly demontujte a odstráňte strediacu šablónu.

### - Obr. 18, 19 -

- V označenom mieste predvrtajte otvor s priemerom 4,1 mm (vrták BF 15).
- Vyvrtaný otvor prevrtajte na priemer 6,8 mm (vrták BF 16).
- Nakoniec zväčšite otvor špeciálnou frérou (BF 02) na priemer 27 mm.
- Z vonkajšej strany panelu opatrne začistite vzniknuté otrepy vhodným nástrojom.

### - Obr. 20 -

- Zapojte všetky rozpojené svorkovnice a panel strednej konzoly namontujte späť.
- Panel strednej konzoly umiestnite do správnej polohy. Skrutky plastového goliera utiahnite  $M_u = 3,5 \text{ Nm}$ .
- Plastový kryt (I) nacvaknite okolo vyčnievajúceho krytu zámku mechanického zabezpečenia radenia a miernu ho pritlačte.

**Vyskúšajte niekoľkokrát správnu funkciu mechanického zabezpečenia radenia Construct.**

- Namontujte späť všetky zostávajúce demontované diely.

### - Obr. 21 -

- Na sklo zadných dverí (smerom k stĺpiku „B“) nalepte zvnútra samolepiace štítky (L) -šípka-.
- Samolepiaci štítok „CONSTRUCT“ (K) nalepte na veko batožinového priestoru vozidla na miesto podľa prania zákazníka.
- **Miesta na nalepenie štítkov pred lepením dôkladne očistite a odmastite vhodným čističom!**

Vyplňte záručnú knihu na stránkach [www.construct.cz](http://www.construct.cz), vytlačte záručný list a odovzdajte ho zákazníkovi.

Číslo dielu 5E3 071 775 je umiestnené na ploche, ktorá je po montáži z technických dôvodov neprístupná. Nechajte si tento návod počas životnosti výrobu.

## Механический иммобилайзер

Вспомогательное оборудование должен устанавливать квалифицированный специалист. Фирма ŠKODA AUTO рекомендует проводить установку у официальных партнеров.

**Комплект механического блокиратора коробки переключения передач, номер для заказа 5E3 071 775, предназначен для автомобилей ŠKODA OCTAVIA (NX) с левосторонним управлением с механической коробкой передач.**

### В комплект входит (рис. 1)

Название детали	Количество	Позиция
Консоль с замком	1	A
Высокая опора замка	1	B
Низкая опора замка	1	C
Низкие срывные гайки	2	D
Высокие срывные гайки	2	E
Проставка	1	F
Срывной болт	2	G
Шайба	2	H
Пластиковая защита	1	I
Ключ замка	2	J
Наклейка на 5-ю дверь	1	K
Наклейка на окно	2	L
Карта для изготовления дубликата ключа	1	M
Руководство пользователя	1	N
Инструкция по установке	1	

### Перечень специальных инструментов

Удлиненное сверло  $\varnothing$  4,1 мм (BF 15),  $\varnothing$  6,8 мм (BF 16)

Фреза  $\varnothing$  27 мм (BF 02)

Ограничитель для фрезы (BF 03)

Шаблон (Sch 38)

RU

### Предупреждение по установке

Рисунки в руководстве по монтажу носят ознакомительный характер. Изображение места установки может отличаться от внешнего вида места установки в конкретном автомобиле (в зависимости от комплектации)!

### Важные указания по установке

При демонтаже и последующей установке на место отдельных деталей действуйте в соответствии с инструкциями в «Руководстве по выполнению ремонта ŠKODA».

#### Демонтируйте:

- рукоятку и манжету рычага управления,
- панель средней консоли,
- подвод воздуха.

### Процесс установки

#### - Рис. 2 -

- Демонтируйте пластиковую накладку, сохраните болты для последующей установки

детали на место.

- Демонтируйте подвод воздуха, гайку крепления механизма переключения передач - стрелки -, затем кожух и демпфер коробки переключения передач.

### - Рис. 3 -

- Обрежьте кожух коробки переключения передач по отметкам, как показано на рисунке. Зачистите заусенцы.
- На отрезанной части кожуха демонтируйте жестяные клипсы и разместите их на консоли с замком, см. рис. 5.
- Вставьте демпфер коробки переключения передач в обрезанный кожух коробки переключения передач и обрежьте по контуру кожуха.

### - Рис. 4 -

- Разрежьте пластиковую накладку, как показано на рисунке. Зачистите заусенцы.

### - Рис. 5 -

- С отрезанных частей демонтируйте жестяные клипсы и разместите их на консоли с замком.

### - Рис. 6 -

- Установите на место подготовленный кожух коробки переключения передач.
- Наденьте высокую опору (В) на левый задний болт механизма переключения передач (по ходу движения).
- Наденьте низкую опору (С) на правый задний болт механизма переключения передач.
- Наденьте проставки (F) на передние болты механизма переключения передач. Следите за правильным положением консоли.

### - Рис. 7, 8 -

- Накрутите на передние болты механизма переключения передач низкие срывные гайки (D) - таким образом вы закрепите проставки.
- Затягивайте срывные гайки, пока срывная головка не оторвется.

### - Рис. 9 -

- Установите на место подготовленный демпфер коробки переключения передач.

### - Рис. 10, 11 -

- Установите на место подвод воздуха. Проверьте провода электропроводки автомобиля вблизи механизма переключения передач. Необходимо исключить зажатие проводов!
- Установите консоль с замком (А) на прикрученную проставку (F) и на два задних болта механизма переключения передач, как показано на рисунке.

### - Рис. 12 -

- Вкрутите в проставку срывные болты (G) с шайбами (H). **Слегка затяните болты - головки не срывайте!**
- Накрутите на задние болты высокие срывные гайки (E). **Слегка затяните гайки - головки не срывайте!**

### - Рис. 13 -

- Включите заднюю передачу и заблокируйте рычаг управления ключом (J).
- **Несколько раз проверьте работу механического блокиратора. При включении других передач рычаг должен двигаться свободно!**
- Еще раз проверьте правильность положения консоли с замком и проводов

электропроводки вблизи механизма переключения передач. Если все в порядке, затяните высокие срывные гайки (сзади) и срывные болты (спереди) до срыва головки.

**- Рис. 14, 15 -**

- Установите на место обрезанную пластиковую накладку и закрепите ее двумя болтами ŠKODA.

**- Рис. 16, 17 -**

- Наденьте шаблон (Sch 38) на накладку механизма замка - см. детальное изображение -.
- Установите на место панель средней консоли в правильное положение.
- Прижмите панель средней консоли с наружной стороны в месте, где находится шаблон. Таким образом вы отметите место для отверстия под механизм замка.
- Снимите панель средней консоли и уберите шаблон.

**- Рис. 18, 19 -**

- Просверлите отверстие диаметром 4 мм (сверло BF 15) в обозначенном месте.
- Расширьте просверленное отверстие до диаметра 6,8 мм (сверло BF 16).
- Увеличьте отверстие специальной фрезой (BF 02) до диаметра 27 мм.
- Осторожно зачистите заусенцы подходящим инструментом с внешней стороны панели.

**- Рис. 20 -**

- Подключите все отсоединенные клеммные колодки и установите на место панель средней консоли.
- Установите панель средней консоли в правильное положение. Затяните болты пластиковой накладки моментом 3,5 Нм.
- Защелкните пластиковую защиту (I) на выступающей накладке замка механического блокиратора коробки переключения передач и слегка прижмите.

**Несколько раз проверьте работу механического блокиратора коробки переключения передач Construct.**

- Установите на место все остальные снятые детали.

**- Рис. 21 -**

- Приклейте наклейки (L) изнутри на стекло задних дверей (в направлении к средней стойке кузова) - см. детальное изображение -.
- Приклейте наклейку CONSTRUCT (K) на крышку багажного отделения автомобиля на указанное клиентом место.
- **Место для приклеивания таблички очистите и обезжирьте подходящим очистителем!**

Заполните гарантийный лист на сайте [www.construct.cz](http://www.construct.cz), распечатайте его и передайте клиенту.

Номер детали 5E3 071 775 указан в месте, к которому по техническим причинам после установки не будет доступа. Сохраняйте данное руководство в течение срока службы изделия.

# Mechanikus váltózár

A tartozékok részei szakszerű beszerelést igényelnek. A ŠKODA AUTO javaslata szerint végeztesse el a beszerelést szerződéses partnereivel.

**Sebváltózár készlet rendelésszáma 5E3 071 775 balkormányos, kézi sebváltós ŠKODA OCTAVIA (NX) gépkocsik részére készült.**

## A készlet tartalma (1. ábra)

Megnevezés	Darabszám	pozíció
Tartóbak zárral	1	A
Magasabb zároszlop	1	B
Alacsonyabb zároszlop	1	C
Alacsony profilú önszakadó anyák	2	D
Magas profilú önszakadó anyák	2	E
Köztes konzol	1	F
Szakadófejes csavar	2	G
Alátét	2	H
Műanyag keret	1	I
Váltózár kulcs	2	J
Öntapadó matrica az 5.ajtóhoz	1	K
Öntapadó matrica ablakra	2	L
Biztonsági kártya	1	M
Felhasználói útmutató	1	N
Szerelési útmutató	1	

## Speciális szerszámok

Meghosszabbított fúrószerű  $\varnothing$  4,1 mm (BF 15),  $\varnothing$  6,8 mm (BF 16)

Maró

Marószerű (BF 03)

Központosító sablon (Sch 38)

## Szerelési tudnivalók

Az útmutató ábrái általános információkkal szolgálnak a szereléshez. Részleteiben eltérhetnek az adott jármű szerelési pontjaitól (felszereltségére való tekintettel).

## Fontos szerelési utasítások

Az egyes részek le- és visszaszerelésekor a ŠKODA Műhelykézikönyv utasításai szerint járjon el.

**Szerelje le a:**

- sebváltókart a szoknyával
- középkonzol panelt
- légbefúvó csövet

## Szerelés menete

### - 2. ábra -

- Szerelje le a műanyag szegélyt, a csavarokat tegye félre a visszaszereléshez.
- Szerelje le a légbefúvó csövet, a sebváltó szerkezetet tartó csavarokat – nyílak-, továbbá a sebváltó burkát a rezgécscillapítóval.

### - 3. ábra -

- Vágja le a sebváltó burkát az ábra adatai szerint. Tisztítsa le a keletkezett sorját.
- A burok levágott részének lemezanyáit szerelje le és tegye őket a tartóbakra a zárral lásd 5.ábra.
- Helyezze a levágott burokba a váltó rezgéscsillapítóját és vágja le azt a burok szerint.

### - 4. ábra -

- Vágja szét az ábra szerint a műanyag szegélyt. Tisztítsa le a keletkezett sorját.

### - 5. ábra -

- A levágott részekről szerelje le a lemezanyákat és tegye őket a tartóbakra a zárral.

### - 6. ábra -

- Helyezze vissza a sebváltó módosított burkát.
- A váltószerkezet (menetirány szerinti) bal hátsó csavarjára szúrja rá a magasabb zároszlopot (B).
- A váltószerkezet jobb hátsó csavarjára szúrja rá az alacsonyabb zároszlopot (C).
- Helyezze a köztes konzolt (F) a váltószerkezet elülső csavarjaira. Ügyeljen a konzol helyes irányára.

### - 7. 8. ábra -

- Csavarja rá a váltószerkezet elülső csavarjaira az alacsony profilú önszakadó anyákat (D), rögzítve ezzel a köztes konzolt.
- Húzza be úgy az önszakadó anyákat úgy, hogy azoknak szakadjon le a fejük.

### - 9. ábra -

- Helyezze vissza a sebváltó rezgéscsillapítóját.

### - 10. 11. ábra -

- Szerelje vissza a légbefúvó csövet. Ellenőrizze a jármű elektromos kábelezését a váltószerkezet körül. Kábel semmi esetre sem lehet odacsípve.
- Helyezze fel a tartóbakot a zárral (A) a köztes konzolra (F) és a váltószerkezet két hátsó csavarjára az ábra szerint.

### - 12. ábra -

- Csavarja be a köztes konzolba a szakadófejes csavarokat (G) az alátétekkel (H). **Csupán gyengén húzza meg a csavarokat – ne szakadjon le a fejük!**
- Csavarozza fel a hátsó csavarokra a magas profilú önszakadó anyákat (E). **Csupán gyengén húzza be az anyákat – ne szakadjon le a fejük!**

### - 13. ábra -

- Kapcsoljon hátramenetbe és zárja le a kulccsal (J) a sebváltókart.
- **Néhányszor próbálja ki a szerkezet biztonságosságát. További sebességi fokozatokba kapcsolás esetén a sebváltószerkezet mozgását semmi nem akadályozhatja.**
- Ellenőrizze még egyszer a tartóbak helyzetét és az elektromos kábelezést a váltószerkezet körül. Amennyiben minden rendben van, húzza be a magas profilú önszakadó anyákat (hátral), és a szakadófejes csavarokat (elől) úgy, hogy szakadjon le a fejük.

### - 14. 15. ábra -

- Tegye vissza a műanyag szegélyt és könnyedén fogassa oda két ŠKODA csavarral.

### - 16. 17. ábra -

- Tegye a zárbetétre a központosító sablont (Sch 38)- részlet-
- Szerelje vissza a középkonzol panelt és állítsa megfelelő helyzetbe.
- Nyomja meg a középkonzol panel külső felét a központosító sablon magasságában. Ezzel bejelölte a zárbetét számára kifúrandó lyuk helyzetét.
- Szerelje le a középkonzol panelt és távolítsa el a központosító sablont.

### - 18. 19. ábra -

- Fúrjon egy 4,1 mm átmérőjű lyukat a megjelölt helyen (BF 15 fúrószar).
- Fúrja át a meglévő lyukat 6,8 mm átmérőjűre (BF 16 fúrószar).
- Végezetül nagyobbítsa meg a nyílást 27 mm-re a speciális marószárral (BF 02).
- Tisztítsa meg óvatosan egy megfelelő szerszámmal a panel külső felét a keletkezett sorjától.

### - 20. ábra -

- Csatolja össze a szétkapcsolt sorkapcsokat és szerelje vissza a középkonzol panelt.
- Állítsa a középkonzolt megfelelő helyzetbe. Húzza be a műanyag szegély csavarjait  $\mu=3,5$  Nm meghúzási nyomatékkal.
- Pattintsa be a mechanikus váltózár kiálló zárbetétje körül a műanyag keretet (I) és könnyedén nyomja rá.

**Próbálja ki néhányszor a Construct váltózár megfelelő működőképességét.**

- Szereljen vissza minden leszerelt részt.

### - 21. ábra -

- Ragassza fel a hátsó ajtóüvegekre (a „B” oszlopnál) belülről az öntapadó címkéket (L) – nyíl mutat-.
- Ragassza fel a „CONSTRUCT” öntapadó címkét a csomagtér fedelére az ügyfél kívánsága szerint.
- **Ragasztás előtt tisztítsa meg és zsírmentesítse gondosan a címkék felragasztási helyeit megfelelő tisztítószerrel.**

Töltse ki a [www.construct.cz](http://www.construct.cz) weboldalon található szavatossági könyvet, nyomtassa ki a jótállásról szóló lapot, és adja át azt az ügyfélnek.

Az 5E3 071 775 alkatrész termékszámú olyan felületen található, amely beszerelés után technikai okokból nem hozzáférhető. Őrizze meg ezt az útmutatót a termék teljes élettartamán keresztül.

## Sistem mecanic de blocare antifurt

Produsele accesorii sunt destinate montajului de specialitate. ŠKODA AUTO recomandă executarea montajului de către partenerii contractuali.

**Setul dispozitivului mecanic de blocare a schimbătorului de viteze, cu numărul de comandă 5E3 071 775, este destinat autovehiculelor ŠKODA OCTAVIA (NX) cu volan pe partea stângă și cu cutie de viteze manuală.**

### Setul conține (fig. 1)

Denumirea piesei	Bucăți	Poziție
Consolă cu încuietoare	1	A
Stâlpul mai înalt al încuietorii	1	B
Stâlpul mai mic al încuietorii	1	C
Piulițe cu rupere joase	2	D
Piulițe cu rupere înalte	2	E
Bridă de distanțare	1	F
Șurub cu rupere	2	G
Șaibă	2	H
Capac din plastic	1	I
Cheie încuietoare	2	J
Etichetă autoadezivă pentru ușa a 5-a	1	K
Etichetă autoadezivă pentru geam	2	L
Card de securitate	1	M
Instrucțiuni de utilizare	1	N
Instrucțiuni de montaj	1	

### Lista sculelor speciale

Burghiu prelungit  $\varnothing$  4,1 mm (BF 15),  $\varnothing$  6,8 mm (BF 16)  
Freză  $\varnothing$  27 mm (BF 02)  
Coadă burghiu pentru freză (BF 03)  
Șablon de centrare (Sch 38)

### Observații privind montajul

Figurile din manual servesc ca informație generală de montaj. În anumite detalii pot exista diferențe față de locurile de montare ale autovehiculului în cauză (în funcție de dotarea autovehiculului)!

### Instrucțiuni importante de montaj

Demontarea și remontarea tuturor pieselor se realizează conform instrucțiunilor din Ghidul de reparații ŠKODA.

#### Demontați:

- mânerul și manșonul manetei schimbătorului de viteze,
- panoul consolei din mijloc,
- conducta de aer.

### Procedeele de montaj

#### - Fig. 2 -

- Demontați gulerul din plastic și păstrați șuruburile pentru reasamblare.

- Demontați conducta de aer, piulițele care fixează mecanismul de schimbare a vitezelor -săgeți-, apoi capacul și amortizorul schimbătorului de viteze.

### - Fig. 3 -

- Decupați capacul schimbătorului de viteze conform cotei din figură. Curățați bavurile formate.
- Demontați piulițele din tablă de pe partea decupată a capacului și plasați-le pe consola cu încuietoare, a se vedea fig. 5.
- Introduceți amortizorul schimbătorului de viteze în capacul decupat al schimbătorului de viteze și decupați-l după forma capacului.

### - Fig. 4 -

- Tăiați gulerul de plastic conform figurii. Curățați bavurile formate.

### - Fig. 5 -

- Demontați piulițele din tablă de pe părțile taiate și plasați-le pe consola cu încuietoare.

### - Fig. 6 -

- Puneți înapoi capacul ajustat al schimbătorului de viteze.
- Introduceți coloana mai înaltă (B) pe șurubul posterior stâng al mecanismului de schimbare a vitezelor (privind în direcția de deplasare).
- Introduceți coloana mai mică (C) pe șurubul posterior drept al mecanismului de schimbare a vitezelor.
- Puneți brida de distanțare (F) pe șuruburile din față ale mecanismului de schimbare a vitezelor. Țineți cont de orientarea corectă a bridei.

### - Fig. 7, 8 -

- Înșurubați piulițele cu rupere joase (D) pe șuruburile din față ale mecanismului de schimbare a vitezelor, fixând astfel brida de distanțare.
- Strângeți piulițele cu rupere, astfel încât să se rupă capul de strângere al acestora.

### - Fig. 9 -

- Introduceți înapoi amortizorul ajustat al schimbătorului de viteze.

### - Fig. 10, 11 -

- Montați înapoi conducta de aer. Verificați firele instalației electrice din jurul mecanismului de schimbare a vitezelor. Conductoarele electrice nu au voie să fie presate.
- Poziționați consola cu încuietoare (A) pe brida de distanțare (F) înșurubată și pe cele două șuruburi posterioare ale mecanismului de schimbare a vitezelor, conform figurii.

### - Fig. 12 -

- Înșurubați pe brida de distanțare șuruburile cu rupere (G) cu șaiba (H). **Strângeți ușor șuruburile - nu le rupeți!**
- Înșurubați piulițele cu rupere înalte (E) pe șuruburile posterioare. **Strângeți ușor piulițele - nu le rupeți!**

### - Fig. 13 -

- Introduceți marșarierul și încuiați maneta schimbătorului de viteze cu cheia (J).
- **Verificați de câteva ori funcționarea dispozitivului mecanic de blocare. La introducerea celorlalte trepte de viteză, mișcarea manetei schimbătorului de viteze nu are voie să fie limitată în niciun fel!**
- Verificați din nou poziționarea corectă a consolei cu încuietoare și firele instalației electrice din jurul mecanismului de schimbare a vitezelor. Dacă este totul în regulă, strângeți piulițele

cu rupere înalte (din spate) și șuruburile cu rupere (din față), astfel încât să se rupă capul de strângere al acestora.

#### - Fig. 14, 15 -

- Introduceți înapoi gulerul din plastic decupat și prindeți-l ușor cu două șuruburi ŠKODA.

#### - Fig. 16, 17 -

- Așezați șablonul de centrare (Sch 38) pe capacul butucului încuietorii -detaliu-.
- Montați înapoi panoul consolei din mijloc și puneți-l în poziția corectă.
- Din partea exterioară, apăsați panoul consolei din mijloc în zona unde se află șablonul de centrare. Astfel va avea loc marcarea locului pentru găurirea orificiului pentru butucul încuietorii.
- Demontați panoul consolei din mijloc și înlăturați șablonul de centrare.

#### - Fig. 18, 19 -

- În locul marcat, perforați un orificiu cu diametrul de 4,1 mm (burghiu BF 15).
- Măriți orificiul perforat până la diametrul 6,8 mm (burghiu BF 16).
- La urmă, măriți orificiul cu freza specială (BF 02) la diametrul de 27 mm.
- Din partea exterioară a panoului, curățați bavurile formate cu un instrument adecvat.

#### - Fig. 20 -

- Conectați toate clemele șir deconectate și montați înapoi panoul consolei din mijloc.
- Poziționați panoul consolei din mijloc în poziția corectă. Strângeți șuruburile gulerului din plastic la  $M_u = 3,5 \text{ Nm}$ .
- Înclichetați capacul din plastic (I) în jurul capacului proeminent al încuietorii dispozitivului mecanic de blocare a schimbătorului de viteze și apăsați-l ușor.

#### **Verificați de câteva ori funcționarea corectă a dispozitivului mecanic de blocare a schimbătorului de viteze Construct.**

- Montați înapoi toate piesele demontate rămase.

#### - Fig. 21 -

- Pe geamul ușii din spate (în direcția spre stâlpul "B") lipiți dinăuntru etichetele autoadezive (L) -săgeata-.
- Lipiți eticheta autoadezivă "CONSTRUCT" (K) pe ușa portbagajului în locul solicitat de client.
- **Înainte de lipirea etichetelor, curățați și degresați bine locurile pentru lipirea acestora cu un agent de curățare adecvat!**

Completați cartea de garanție de pe paginile [www.construct.cz](http://www.construct.cz), tipăriți certificatul de garanție și predați-l clientului.

Numărul piesei 5E3 071 775 este amplasat pe o suprafață care, după montare, din motive tehnice, nu va fi accesibilă. Păstrați aceste Instrucțiuni pe toată perioada de viață a produsului.





- EN** - The information on the technical data, design, equipment, materials, guarantees and outside appearance refer to the period when the mounting instructions are sent to print. The manufacturer reserves the right to changes (including the change in technical parameters with reference to the individual model measures).
- CZ** - Informace o technických údajích, konstrukci, vybavení, materiálech, zárukách a vnějším vzhledu se vztahují na období zadávání montážního návodu do tisku. Výrobce si vyhrazuje právo změny (včetně změny technických parametrů se změnami jednotlivých modelových opatření).
- DE** - Informationen über technische Angaben, Konstruktion, Ausrüstung, Werkstoffe, Garantien und äußerliches Aussehen beziehen sich auf den Zeitraum, in dem die Montageanleitung in Druck gegeben wurde. Der Hersteller behält sich das Änderungsrecht vor (samt Änderungen der technischen Parameter mit Änderungen einzelner Modellmaßnahmen).
- ES** - Las informaciones sobre los datos técnicos, la construcción, el equipo, los materiales, la garantía y el aspecto son válidas para el período en que la instrucción de montaje es mandada a imprimir. El fabricante se reserva el derecho de cambiar (incluyendo el cambio de los parámetros técnicos con los cambios de las distintas medidas modelo).
- FR** - Les informations sur les données techniques, de construction, d'équipement, de matériaux, de garanties et sur l'aspect concernent la période de mise sous presse des instructions de montage. Le fabricant se réserve le droit de modification (incluant les modifications des paramètres techniques avec des modifications particulières des mesures de modelage).
- IT** - Informazioni dei dati tecnici, costruzione, corredo, materiali, garanzie e l'aspetto esterno riguardano il periodo, quando l'istruzione per il montaggio sono stati dati alle stampe. Il produttore si riserva il diritto di eseguire le modifiche (compreso la modifica dei parametri tecnici riguardanti la modifiche dei modelli).
- SV** - Upplysningarna om tekniska data, konstruktion, utrustning, materialier, garantier, och om yttre utseendet, gäller tidrymden då montageanledningerna givits i uppdrag för tryckning. Producenten förbehåller sig rätten till förändringar (inkl. modifiering av tekniska parametrar samman med ändringar av enskilda modellåtgärder).
- NL** - Informaties over de technische gegevens, constructie, uitrusting, materialen, garanties en het uiterlijk hebben betrekking op de periode wanneer de montageaanwijzing in druk wordt gegeven. De fabrikant behoudt zich het recht van de wijziging voor (inclusief wijziging van de technische parameters met de wijzigingen van de afzonderlijke modelvoorzieningen).
- PL** - Informacje o danych technicznych, konstrukcji, wyposażeniu, materiałach, gwarancjach i wyglądzie zewnętrznym odnoszą się do okresu zlecenia instrukcji montażowej do druku. Producent zastrzega sobie prawo zmiany (włącznie ze zmianą parametrów technicznych ze zmianami poszczególnych modelowych posunięć).
- SK** - Informácie o technických údajoch, konštrukcii, vybavení, materiáloch, zárukách a vonkajšom vzhľade sa vzťahujú na obdobie zadávania montážneho návodu do tlače. Výrobca si vyhradzuje právo zmeny (vrátane zmeny technických parametrov so zmenami jednotlivých modelových opatrení).
- RU** - Информация о технических данных, конструкции, оснащении, материалах, гарантии и внешнего вида соответствует периоду передачи заказа инструкции по монтажу в печать. Производитель оставляет за собой право внесения изменений (в том числе изменений технических параметров с изменениями отдельных модельных мер).
- HU** - A műszaki adatokra, a konstrukcióra, a felhasználható anyagokra, a garanciára és a termék kivetelére vonatkozó adatok a jelen anyag nyomdába kerülésének idején érvényben lévő állapotot tükrözik. A gyártó fenntartja magának a változtatások jogát (azokat a műszaki változtatásokat is beleértve, amelyek a modellmódosítások miatt következnek be).
- RO** - Informațiile privind datele tehnice, construcția, dotarea, materialele, garanțiile și aspectul exterior se referă la momentul prezentării instrucțiunilor de montaj pentru tipărire. Fabrică își rezervă dreptul de a face schimbări (inclusiv schimbarea parametrilor tehnici cu schimbările măsurilor pentru diferitele modele).

Nr. 5E3 071 775/ 06. 2020

Construction Number/ Konstrukční číslo/ Konstruktionsnummer: 5E3 713 829