

SKODA

PROTECTIVE FOIL OF THE REAR BUMPER

OCHRANNÁ FÓLIE ZADNÍHO NÁRAZNÍKU
SCHUTZFOLIE DES HINTEREN STOSSFÄNGERS

Fitting instructions | Montážní návod | Montageanleitung

Order number | Objednací číslo | Bestellnummer

6VE 061 197	Fabia (PJ3)
57A 061 197	Karoq (NU) as of CW/ od KT/ ab KW 09/2022
3P3 061 197	Superb (NZ3)
3P0 061 197	Superb Combi (NZ5)
57H 061 197	Kodiaq (PS)
57H 061 197A	Kodiaq (PS)
5E6 061 197B	Octavia (PV3)
5E7 061 197B	Octavia Combi (PV5)
658 061 197A	Kamiiq (NW4) as of CW/ od KT/ ab KW 05/2024
657 061 197A	Scala (NW1) as of CW/ od KT / ab KW 05/2024
5LG 061 197	Enyaq (5AZ)



Notes to the text/ Poznámky k textu/ Anmerkungen zum Text



Caution.

Texts with this symbol warn against the risk of injury of the person performing the assembly, or to potential risk of damage to the vehicle if the operation is performed improperly.

Pozor.

Texty s tímto symbolem upozorňují na možnost poranění osoby provádějící montáž popř. možnost poškození vozu při neopatrném provedení operace.

Achtung.

Texte mit diesem Symbol weisen auf Verletzungsgefahren bei Personen oder auf eventuelle Beschädigungen des Wagens bei unachtsamer Durchführung der Operation hin.



Attention.

Texts with this symbol contain instructions emphasizing accuracy of performance of particular operation.

Upozornění.

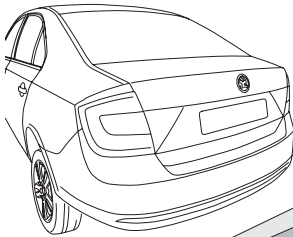
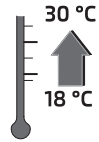
Texty s tímto symbolem obsahují pokyny s důrazem na přesnost provedení dané operace.

Hinweis.

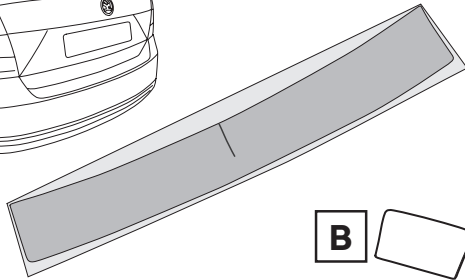
Texte mit diesem Symbol enthalten Hinweise auf die Ausführungsgenauigkeit der jeweiligen Operation.

1

6VE 061 197 5E6 061 197B
57A 061 197 5E7 061 197B
3P3 061 197 658 061 197A
3PO 061 197 657 061 197A
57H 061 197 5LG 061 197
57H 061 197A



A



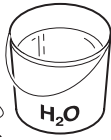
B



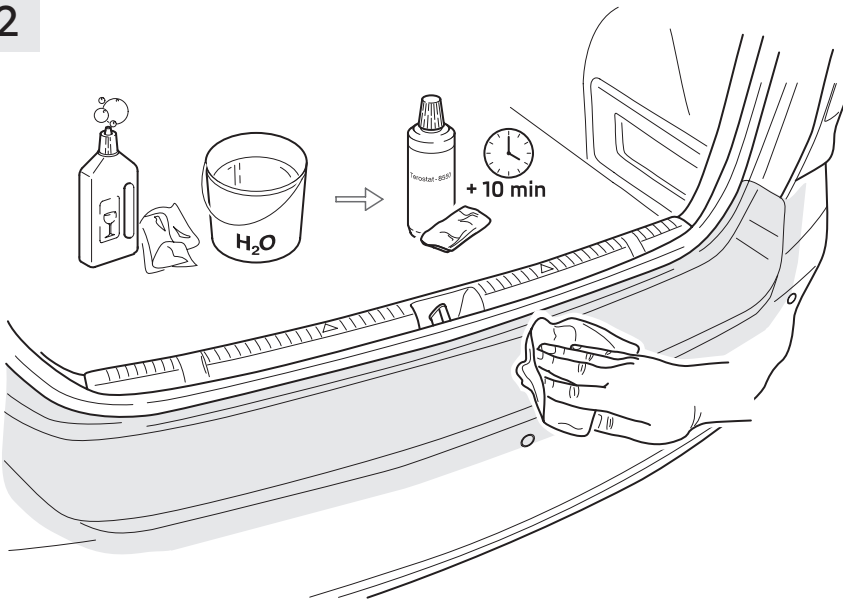
C

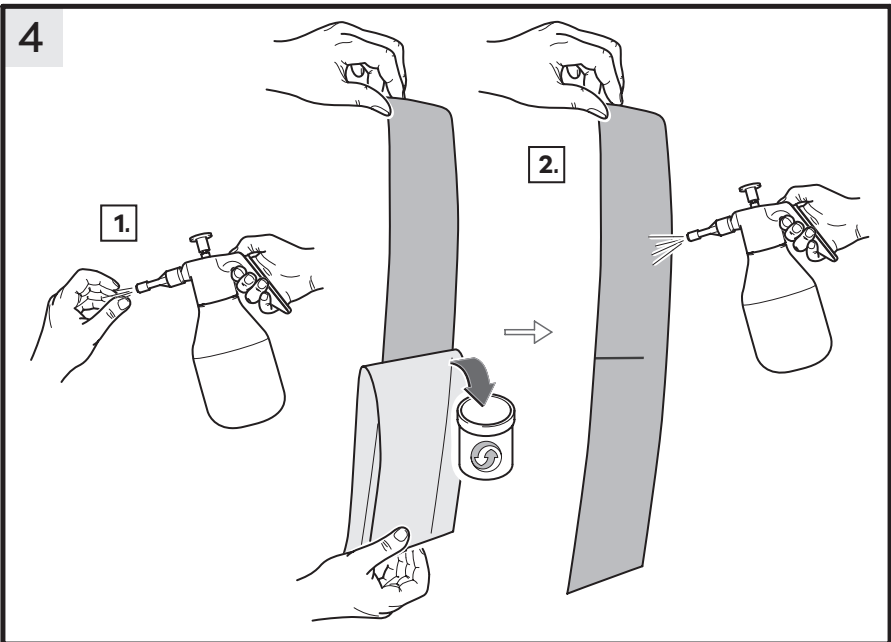
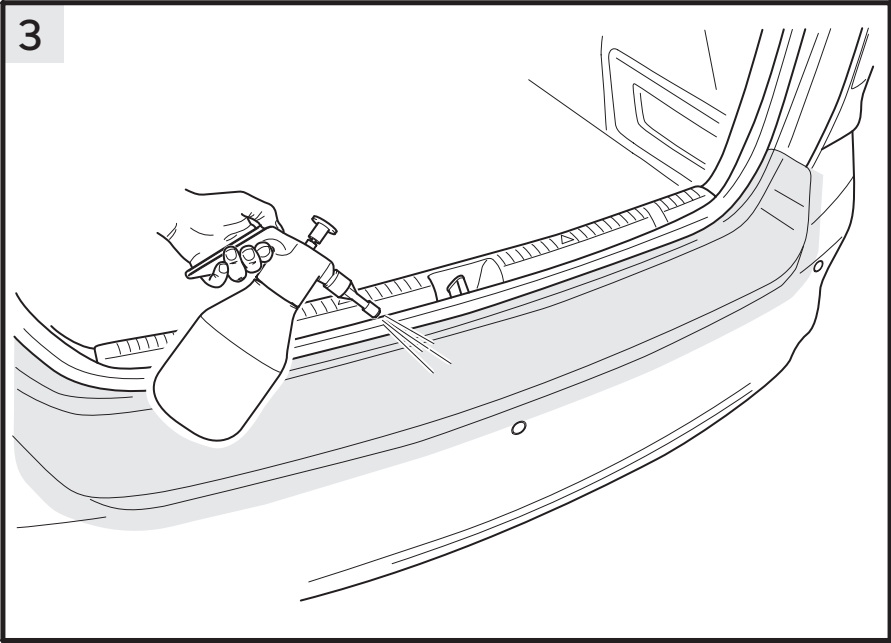


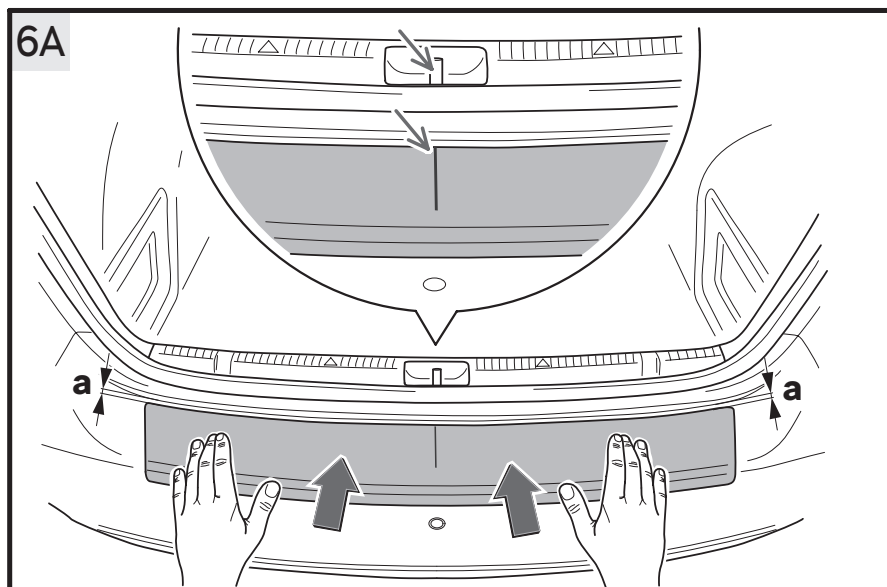
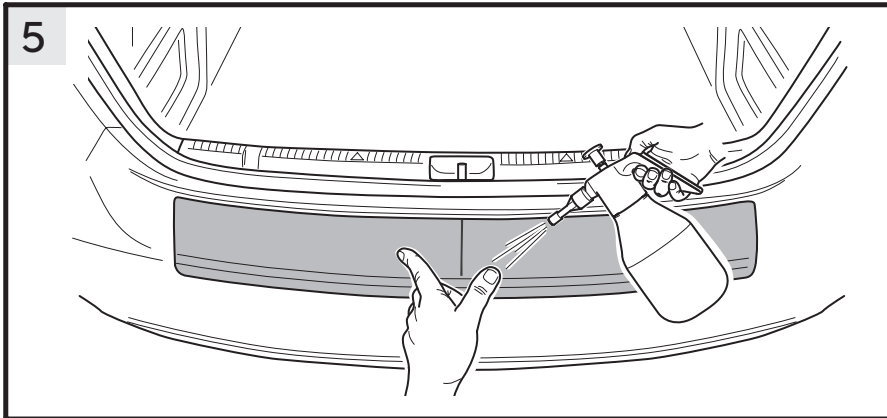
2



+ 10 min



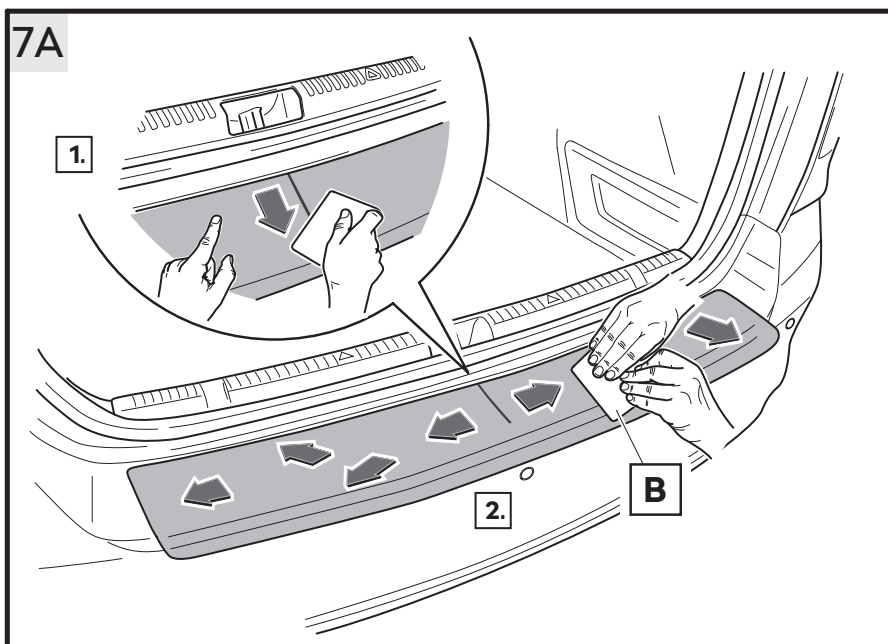
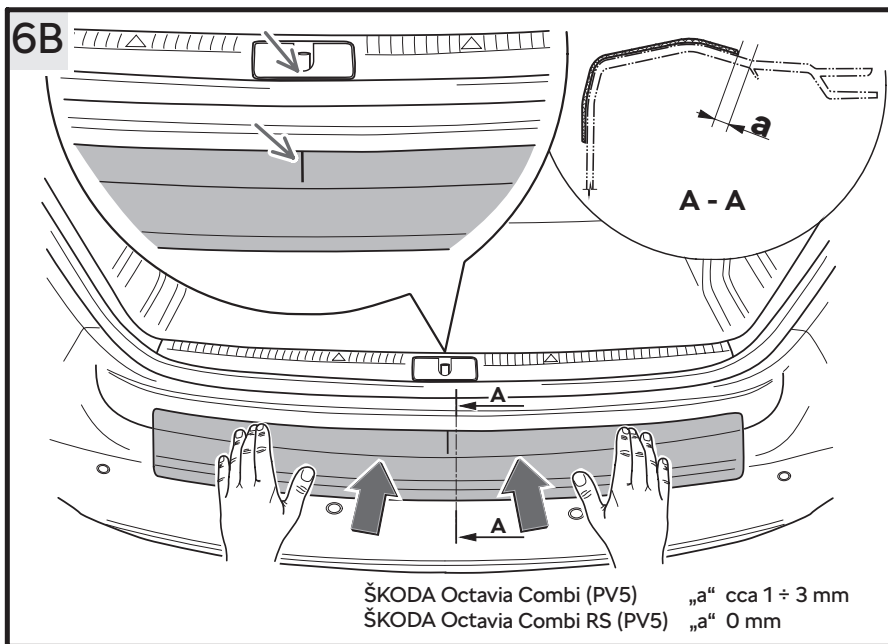




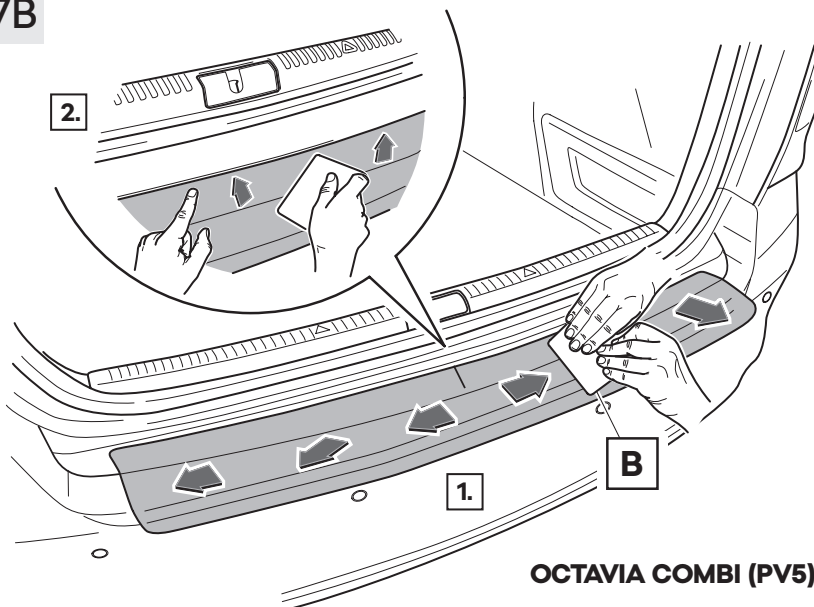
„a“ - Depending on vehicle type./
Dle typu vozu./
Je nach Fahrzeugtyp.

ŠKODA Fabia (PJ3) „a“ cca 1 ÷ 3 mm
ŠKODA Karoq (NU) „a“ cca 1 ÷ 3 mm
ŠKODA Superb (NZ3) „a“ cca 1 ÷ 3 mm
ŠKODA Superb (NZ5) „a“ cca 1 ÷ 2 mm
ŠKODA Kodiaq (PS) „a“ cca 1 ÷ 3 mm

ŠKODA Octavia (PV3) „a“ cca 1 ÷ 3 mm
ŠKODA Kamiq (NW4) „a“ cca 1 ÷ 3 mm
ŠKODA Scala (NW1) „a“ cca 1 ÷ 3 mm
ŠKODA Enyaq (5AZ) „a“ cca 1 ÷ 3 mm



7B



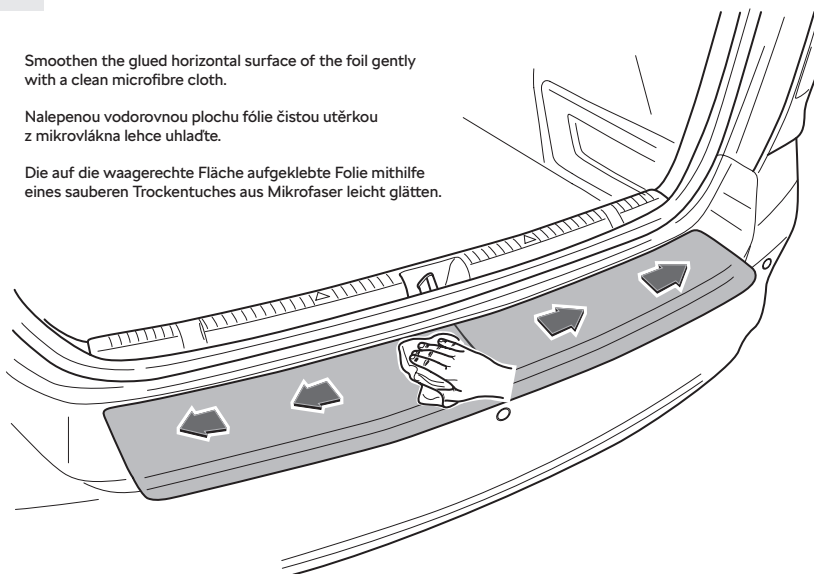
OCTAVIA COMBI (PV5)

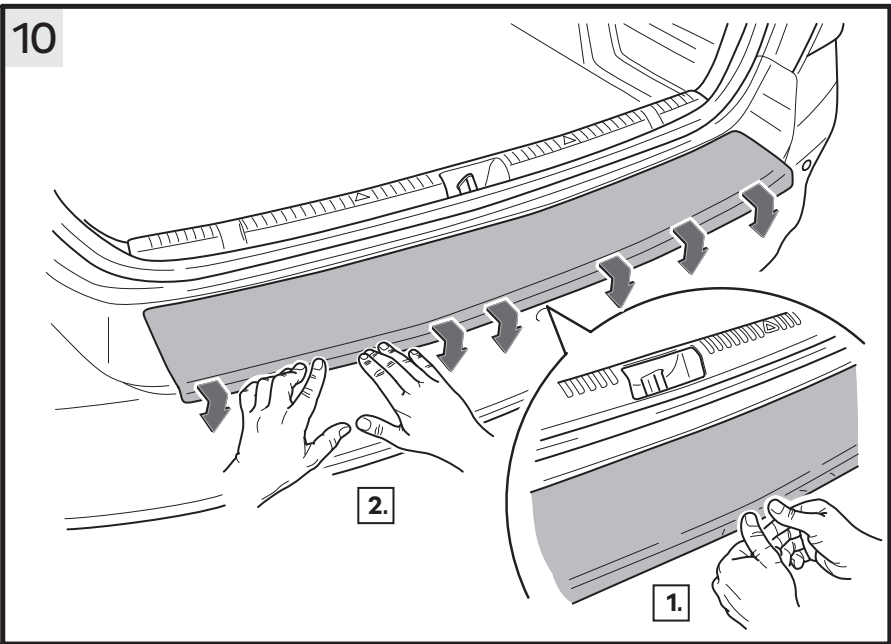
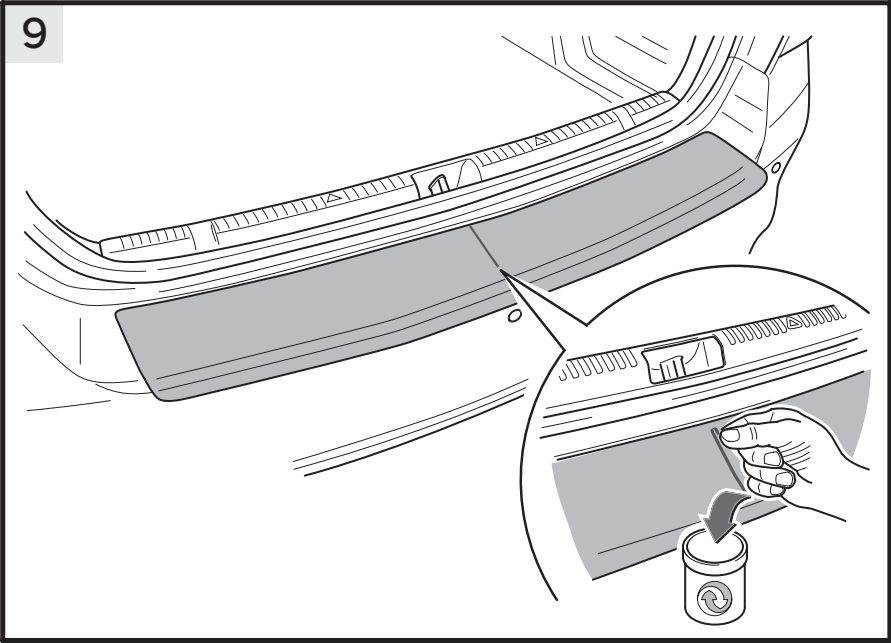
8

Smoothen the glued horizontal surface of the foil gently with a clean microfibre cloth.

Nalepenou vodorovnou plochu fólie čistou utěrkou z mikrovlákna lehce uhladte.

Die auf die waagerechte Fläche aufgeklebte Folie mithilfe eines sauberen Trockentuches aus Mikrofaser leicht glätten.



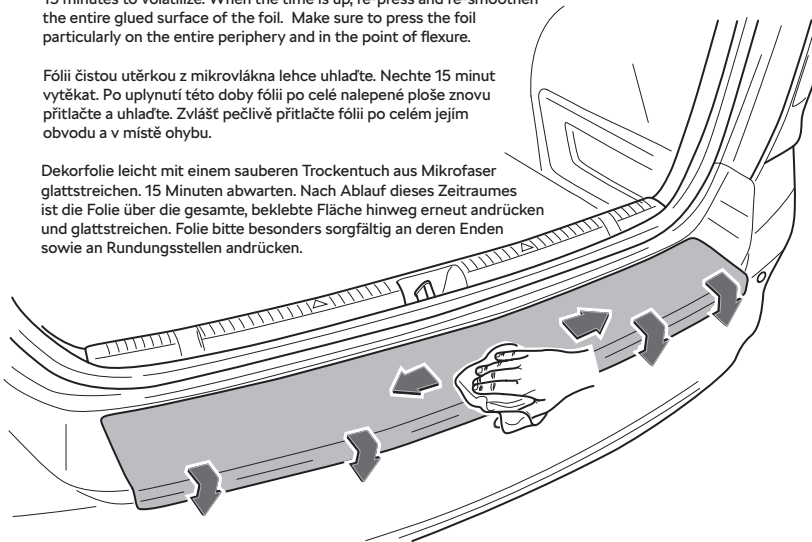
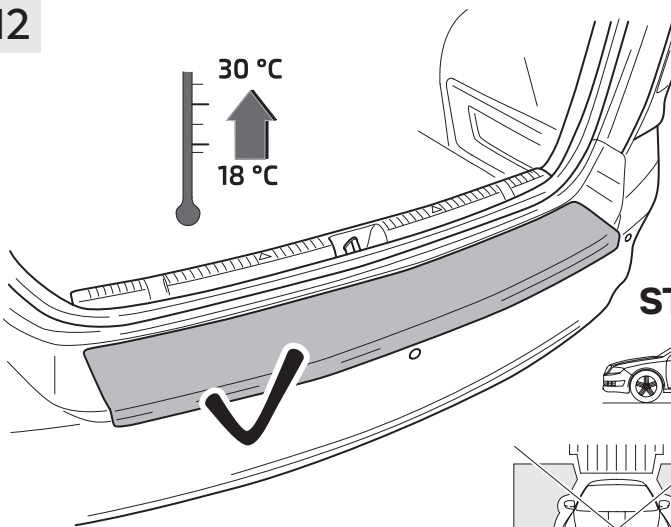
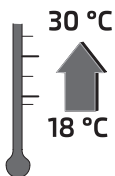
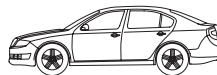
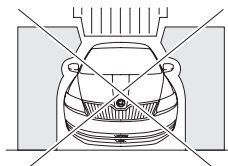


11

Smoothen the foil gently with a clean microfibre cloth. Leave it for 15 minutes to volatilize. When the time is up, re-press and re-smoothen the entire glued surface of the foil. Make sure to press the foil particularly on the entire periphery and in the point of flexure.

Fólii čistou utěrkou z mikrovlákna lehce uhladte. Nechte 15 minut vytékat. Po uplynutí této doby fólii po celé nalepené ploše znovu přitlačte a uhladte. Zvláště pečlivě přitlačte fólii po celém jejím obvodu a v místě ohybu.

Dekorfolie leicht mit einem sauberen Trockentuch aus Mikrofaser glattstreichen. 15 Minuten abwarten. Nach Ablauf dieses Zeitraumes ist die Folie über die gesamte, beklebte Fläche hinweg erneut andrücken und glattstreichen. Folie bitte besonders sorgfältig an deren Enden sowie an Rundungsstellen andrücken.

**12****STOP! 12 h****48 h**

Protective foil of the rear bumper

EN

The accessories are intended for professional fitting. Škoda Auto recommends having the assembly done by its contractors.

The protective foil for the rear bumper must be ordered according to the vehicle type.

Fabia (PJ3)	6VE 061 197
Karoq (NU) as of CW 09/2022	57A 061 197
Superb (NZ3)	3P3 061 197
Superb Combi (NZ5)	3P0 061 197
Kodiaq (PS)	57H 061 197
Kodiaq (PS)	57H 061 197A
Octavia (PV3)	5E6 061 197B
Octavia Combi (PV5)	5E7 061 197B
Kamiq (NW4) as of CW 05/2024	658 061 197A
Scala (NW1) as of CW 05/2024	657 061 197A
Enyaq (5AZ)	5LG 061 197



The figures in the instructions provide general information on how to attach the protective foil. Protective foils for individual types of cars differ only in shape. The gluing procedure is the same.

The rear bumper protective foil kit includes (Fig. 1)

Part name	Pieces	Position
Protective foil of the rear bumper	1	A
Spatula	1	B
Fitting instructions	1	C

Important instructions for fitting



Advice. *The vehicle must be clean; preferably washed in a car-wash.*

In order to correctly bond the foil to the rear bumper, the ambient temperature, the vehicle temperature and the temperature of the component (foil) to be attached must be between 18 and 30 °C. Protect the components from direct sunlight.



Caution. *During the fitting, ensure ventilation of the workplace - cleaning agents contain dangerous vapours.*

Assembly procedure

- 2 -

- Wash the area of the rear bumper intended for gluing the foil with a weak detergent solution and then rinse with clean water.
Then clean and degrease it with a suitable cleaning agent; we recommend Terostat 8550.
Leave it for about 10 minutes to breathe.

- 3 -

- Moisten the area of the rear bumper by larger amount of water/ detergent solution without additives (recommended ratio of the water/ detergent solution is 25 ml of detergent in 10 litres of water - i.e. 0.25 % of solution concentration).

- 4, 5 -

- Wet your fingers with the prepared solution. Tear the cover paper off the foil and put it to sorted garbage. Moisten the bottom side of the foil with the prepared water/ detergent solution.
- Place the foil on the rear bumper area. Moisten the area of the foil with the prepared water/ detergent solution.

- 6A, 6B -

- Place the foil on the bumper, as indicated in the figure.
- The marking on the foil indicates its centre, distance "a", see the illustration according to the type of car.



Note. Ensure that the position is correct. The centre of the foil must be in line with the latch (cover) of the luggage compartment lid lock. The front edge of the foil must copy the end of the radius of the particular bumper surface at the given distance.

- 7A -

- First press the placed foil with spatula (B) in the central part. Then, moving the spatula to sides and laterally forwards and backwards, smoothen the foil along the entire horizontal area so that no air bubbles are left under the foil.



Advice. Keep wetting the upper area of the foil with the prepared water / detergent solution so that the spatula slides smoothly on the foil surface, thus avoiding potential "filiform" scratching of the foil.

- 7B -

- After placing, carefully press the film in the middle part with a spatula (B). Now smooth the film out by stroking it with the spatula diagonally back and forth over the entire horizontal surface so that no air bubbles remain under the film. Then carefully press the film with a spatula on an inclined surface towards the car.



Advice. Keep wetting the upper area of the foil with the prepared water / detergent solution so that the spatula slides smoothly on the foil surface, thus avoiding potential "filiform" scratching of the foil.

- 8 -

- Then lightly smooth the glued surfaces of the foil with a clean microfibre cloth, or squeeze out the rest of the solution of water and detergent.

- 9, 10 -

- Remove the mark from the central part of the foil.
- Press down the foil with your fingers, a squeegee or a microfibre cloth along the entire curve of the bumper so that no air bubbles or residues of the water and detergent solution are left under the foil.

- 11 -

- Smoothen the foil with a clean microfibre cloth on the entire glued area. Leave it for 15 minutes to volatilize.
- When the time is up, check the state of glued foil and, if necessary, press and smoothen the entire glued surface again. Make sure to press the foil particularly on the entire periphery and in the point of flexure.

- 12 -

- After gluing the protective foil on the bumper leave the car for 12 hours in a secured area with temperature between 18 - 30 °C. The period of time the car is parked depends on the outside temperature conditions.



Advice. Proceed with extreme care during gluing the foil on the rear bumper. If you glue the foil improperly and it dries, it cannot be re-used after tear-down.

During gluing of the foil make therefore sure to keep the detergent/water solution under the foil at all times.

The adhered foil will first look right after 48 hours, once the remaining water and soap solution under the foil has completely evaporated.

In no case can the glued foil overlap the parking distance control device sensors!!!

Important instructions for customer on maintenance of the foil

The foil is designed for protection of the vehicle rear bumper loading edge varnish (scratching, abrasion) when loading and unloading luggage.

Minor mechanical wear or potential negligible change in the colour shade of the foil do not impair its function in any manner whatsoever (do not constitute a reason for complaint).

48 hours following the foil gluing do not drive the car into a car wash.

Wash the foil with a weak solution of common detergents. Never polish the glued foil with a smudged cloth or damper, or use abrasive cleaning agents. When washing the car with a high-pressure cleaner (WAP), pay increased attention to the point where the foil is glued; the foil might get damaged due to water pressure.

In winter period never use a scrape used for snow and frost removal or any other tools to clean the frost on the foil. There is a high probability of damaging (scratching) the foil.

Due to the nature of the part, the part number is not marked on the foil.
Please retain these instructions for the entire service life of this product.

Ochranná fólie zadního nárazníku

CZ

Produkty příslušenství jsou určeny k odborné montáži. Škoda Auto doporučuje provádět montáž u smluvních partnerů.

Ochrannou fólii zadního nárazníku objednejte dle typu vozu.

Fabia (PJ3)	6VE 061 197
Karoq (NU) od KT 09/2022	57A 061 197
Superb (NZ3)	3P3 061 197
Superb Combi (NZ5)	3P0 061 197
Kodiaq (PS)	57H 061 197
Kodiaq (PS)	57H 061 197A
Octavia (PV3)	5E6 061 197B
Octavia Combi (PV5)	5E7 061 197B
Kamíq (NW4) od KT 05/2024	658 061 197A
Scala (NW1) od KT 05/2024	657 061 197A
Enyaq (5AZ)	5LG 061 197



Obrázky v návodu slouží jako obecná informace k lepení ochranné fólie. Ochranné fólie pro jednotlivé typy vozů se liší pouze tvarem, postup lepení je stejný.

Sada ochranné fólie zadního nárazníku obsahuje (obr. 1)

Název dílu	Kusů	Pozice
Ochranná fólie zadního nárazníku	1	A
Stěrka	1	B
Montážní návod	1	C

Důležité pokyny k montáži



Upozornění. Vůz musí být čistý, nejlépe umytý z myčky.

Pro zabezpečení kvalitního nalepení fólie na zadní nárazník je důležité, aby prostorová pracovní teplota, teplota vozu i lepeného dílu (fólie) byla v rozmezí 18 - 30 °C. Zajistěte, aby díly nebyly vystaveny přímému slunečnímu záření.



Pozor. Při montáži zajistěte větrání pracoviště - čisticí prostředky obsahují nebezpečné výpary.

Postup montáže

- 2 -

- Plochu zadního nárazníku pro nalepení fólie dokonale omyjte slabým roztokem saponátu a opláchněte čistou vodou. Potom ji očistěte a odmastěte vhodným čističem, doporučujeme Terostat 8550. Nechte 10 minut odvětrat.

- 3 -

- Plochu zadního nárazníku navlhčete větším množstvím roztoku vody se saponátem bez přísad (doporučený poměr roztoku vody se saponátem je 25 ml saponátu do 10 litrů vody - t.j. 0,25 % koncentrace roztoku).

- 4, 5 -

- Prsty rukou si navlhčete připraveným roztokem. Strhněte z fólie krycí papír a dejte jej do tříděného odpadu. Spodní stranu fólie navlhčete připraveným roztokem vody se saponátem.
- Fólii přiložte na plochu zadního nárazníku. Plochu fólie navlhčete připraveným roztokem vody se saponátem.

- 6A, 6B -

- Fólii umístěte na nárazník dle obrázku.
- Značka na fólii označuje její střed, vzdálenost „a“ viz obrázek dle typu vozu.



Upozornění. Dbejte na její přesné ustavení. Střed fólie musí být v jedné ose se západkou (krytkou) zámku víka zavazadlového prostoru. Přední hrana fólie musí kopírovat v dané vzdálenosti konec rádiusu dané plochy nárazníku.

- 7A -

- Ustavenou fólii nejprve ve střední části pečlivě přitlačte stěrkou (B). Potom tahy stěrkou do stran a šikmo dopředu a dozadu uhladte fólii po celé její vodorovné ploše tak, aby pod fólií nezůstaly vzduchové bubliny.



Upozornění. Horní plochu fólie průběžně vlhčete připraveným roztokem vody se saponátem, aby stěrka po povrchu fólie lehce klouzala a nemohlo tak dojít k případnému „nitkovému“ poškrábání fólie.

- 7B -

- Nejprve ustavenou fólii tahy stěrkou (B) do stran a šikmo dopředu a dozadu uhladte po celé její horní ploše tak, aby pod fólií nezůstaly vzduchové bubliny. Potom fólii pečlivě přitlačte stěrkou na nakloněné ploše směrem do vozu.



Upozornění. Horní plochu fólie průběžně vlhčete připraveným roztokem vody se saponátem, aby stěrka po povrchu fólie lehce klouzala a nemohlo tak dojít k případnému „nitkovému“ poškrábání fólie.

- 8 -

- Nalepené plochy fólie pak čistou utěrkou z mikrovlákna lehce uhladte, popř. vytlačte zbytky roztoku vody se saponátem.

- 9, 10 -

- Odstraňte značku ze střední části fólie.
- Fólii přitlačte prsty, stěrkou nebo utěrkou z mikrovlákna po celém ohybu nárazníku tak, aby pod fólií nezůstaly vzduchové bubliny nebo zbytky roztoku vody se saponátem.

- 11 -

- Fólii čistou utěrkou z mikrovlákna uhladte po celé lepené ploše. Nechte 15 minut vytékat.
- Po uplynutí této doby zkontrolujte stav nalepené fólie a případně ji po celé nalepené ploše znovu přitlačte a uhladte. Zvlášť pečlivě přitlačte fólii po celém jejím obvodu a v místě ohybu.

- 12 -

CZ

- Po nalepení ochranné fólie na nárazník, odstavte vůz na dobu 12 hodin v chráněných prostorech s teplotou 18 - 30 °C. Časový úsek odstavení vozu závisí na venkovních teplotních podmínkách.



Upozornění. Při lepení fólie na zadní nárazník postupujte s největší pečlivostí. Pokud fólii špatně nalepíte a fólie zaschne, nelze ji po strhnutí znovu použít.

V průběhu lepení fólie proto dbejte na to, aby byl pod fólií stále roztok vody se saponátem.

Správného vzhledu nalepené fólie je dosaženo až po uplynutí min 48 hodin, kdy dojde z pod fólie k úplnému vytékání posledních zbytků roztoku vody se saponátem.

Nalepená fólie nesmí v žádném případě překrývat senzory pomocného parkovacího zařízení!!!

Důležité pokyny pro zákazníka k údržbě fólie

Fólie je určena k ochraně laku nákladové hrany zadního nárazníku vozu (poškrábání, odření) při nakládání a vykládání zavazadel.

Drobné mechanické opotřebení, případně nepatrná změna odstínu fólie nesnižuje její funkci a není na závadu (není důvodem k reklamaci).

Po dobu 48 hodin od nalepení fólie nejezděte s vozem do myčky.

Fólii omývejte slabým roztokem běžných saponátových prostředků. Nikdy nečistěte nalepenou fólii zašpiněným hadříkem nebo houbičkou, ani nepoužívejte abrazivní čisticí prostředky. Při mytí vozu vysokotlakým čističem (WAPkou) dbejte v místě nalepené fólie zvýšené opatrnosti, mohlo by dojít k poškození fólie tlakem vody.

V zimním období v žádném případě nepoužívejte na čištění námrazy na fólii škrabku používanou pro odstranění sněhu a námrazy, ani jiné pomůcky. Hrozí velká pravděpodobnost poškození (poškrábání) fólie.

Číslo dílu není na fólii vzhledem k povaze dílu uvedeno. Ponechte si tento návod po dobu životnosti výrobku.

Schutzfolie des hinteren Stoßfängers

Die Zubehörprodukte sind zu fachmännischer Montage bestimmt. Škoda Auto empfiehlt, die Montage von Vertragspartnern durchführen zu lassen.

Die Schutzfolie des hinteren Stoßfängers ist je nach Fahrzeugtyp zu bestellen.

Fabia (PJ3)	6VE 061 197
Karoq (NU) ab KW 09/2022	57A 061 197
Superb (NZ3)	3P3 061 197
Superb Combi (NZ5)	3P0 061 197
Kodiaq (PS)	57H 061 197
Kodiaq (PS)	57H 061 197A
Octavia (PV3)	5E6 061 197B
Octavia Combi (PV5)	5E7 061 197B
Kamiiq (NW4) ab KW 05/2024	658 061 197A
Scala (NW1) ab KW 05/2024	657 061 197A
Enyaq (5AZ)	5LG 061 197

DE



Die Abbildungen in der Anleitung dienen als eine allgemeine Information zum Kleben der Schutzfolie. Die Schutzfolien für die jeweiligen Wagentypen unterscheiden sich lediglich in der Form, das Klebverfahren ist gleich.

Der Schutzfolienset des hinteren Stoßfängers enthält (Abb. 1)

Teilebezeichnung	Stückzahl	Position
Schutzfolie Stoßfänger hinten	1	A
Spachtel	1	B
Montageanleitung	1	C

Wichtige Montageanweisungen



Hinweis. Der Wagen hat sauber zu sein, im besten Falle aber direkt aus der Waschanlage zu kommen.

Um ein einwandfreies Ankleben der Folie am hinteren Stoßfänger zu gewährleisten, sollte die Umgebungstemperatur, die Fahrzeugtemperatur sowie die Temperatur des aufzuklebenden Teils (Folie) im Bereich von 18 - 30 °C liegen. Die Teile vor direkter Sonneneinstrahlung schützen.



Achtung. Bei der Montage den Arbeitsplatz lüften - die Reinigungsmittel enthalten gefährliche Dämpfe.

Vorgehensweise bei Montage

- 2 -

- Die Fläche des hinteren Stoßfängers, die zum Aufkleben der Folie gedacht ist, bitte gründlich mit einer schwachen Saponatlösung waschen und mit klarem Wasser abspülen. Fläche sodann säubern und mit einem geeigneten Reiniger entfetten; wir empfehlen hierzu Terostat 8550. Bitte 10 Min. auslüften lassen.

- 3 -

- Die Fläche des hinteren Stoßfängers mit einer größeren Lösungsmenge von Wasser, gemischt mit zusatzfreiem Saponat anfeuchten (wir empfehlen hierbei ein Verhältnis von je 25 ml Saponat auf 10 l Wasser - d. h. 0,25 %iges Lösungskonzentrat).

- 4, 5 -

- Finger mit der vorbereiteten Lösung befeuchten. Abdeckpapier von der Dekorfolie abziehen und in den getrennten Abfall geben. Unterseite der Folie mit der vorbereiteten Wasser-Seife-Lösung befeuchten.
- Die Folie an der Fläche des hinteren Stoßfängers anlegen. Folienfläche mit der vorbereiteten Wasser-Seife-Lösung befeuchten.

- 6A, 6B -

- Die Folien entsprechend der Abbildung an den Stoßfänger anlegen.
- Die Markierung auf der Folie kennzeichnet ihre Mitte, Abstand „a“ siehe Abbildung gemäß Wagentyp.



Hinweis. Es ist auf die genaue Position zu achten. Die Mitte der Folie muss in einer Achse mit der Fallklinke (Kappe) des Schlosses der Kofferraumtür sein. Die vordere Kante der Folie muss im jeweiligen Abstand das Ende des Radius der gegebenen Fläche der Stoßstange kopieren.

- 7A -

- Die angesetzte Folie zunächst in deren Mittelteil sorgfältig mit dem Spachtel (B) andrücken. Danach durch Streichen mit der Spachtel in Richtung zu den Seiten hin, schräg nach vorne und nach hinten die Folie über deren gesamte waagerechte Fläche hinweg so glattstreichen, dass unter der Folie keine Luftblasen verbleiben.



Hinweis. Die obere Folienfläche beständig mit der vorbereiteten Wasser-Seife-Lösung befeuchten, damit der Spachtel leicht über deren Oberfläche gleiten und es somit nicht zu einem eventuellen Entstehen von Feineinritzungen in die Folie kommen kann.

- 7B -

- Die ausgerichtete Folie zuerst mit Bewegungen des Spachtels (B) zu Seiten und schräg nach vorne und nach hinten auf ihrer ganzen oberen Fläche so glätten, dass unter der Folie keine Luftblasen bleiben. Dann die Folie mit dem Spachtel auf der geneigten Fläche in Richtung Fahrzeuginnenraum sorgfältig andrücken.



Hinweis. Die obere Folienfläche beständig mit der vorbereiteten Wasser-Seife-Lösung befeuchten, damit der Spachtel leicht über deren Oberfläche gleiten und es somit nicht zu einem eventuellen Entstehen von Feineinritzungen in die Folie kommen kann.

- 8 -

- Die aufgeklebten Flächen der Folie mit einem Mikrofasertuch leicht glätten, ggf. die Reste der Seifenwasserlösung herausdrücken.

- 9, 10 -

- Entfernen Sie die Markierung aus dem Mittelteil der Folie.
- Drücken Sie die Folie mit den Fingern, einem Spachtel oder mit einem Mikrofasertuch über die gesamte Biegung der Stoßstange so an, dass unter der Folie keine Luftbläschen oder Reste der Seifenwasserlösung verbleiben.

- 11 -

- Die Folie mit dem Mikrofasertuch über die gesamte, beklebte Fläche glattstreichen. 15 Minuten abwarten.
- Nach Ablauf dieses Zeitraumes ist der Zustand der aufgeklebten Folie zu überprüfen sowie die Folie über die gesamte, beklebte Fläche hinweg erneut andrücken und glattstreichen. Folie bitte besonders sorgfältig an deren Enden sowie an Rundungsstellen andrücken.

- 12 -

- Nach dem Aufkleben der Schutzfolie auf den Stoßfänger hat der Wagen über einen Zeitraum von 12 Stunden in einem geschützten Raum mit Raumtemperatur zwischen 18 - 30 °C abgestellt zu werden. Die Dauer des Parkens des Fahrzeugs hängt von den Außentemperaturbedingungen ab.



Hinweis. Beim Aufkleben der Folie auf den hinteren Stoßfänger ist mit größter Sorgfalt vorzugehen. Sollte die Folie falsch aufgeklebt worden und bereits angetrocknet sein, so lässt sie sich nach einmaligem Abziehen nicht wieder erneut verwenden.

Im Verlaufe des Aufklebeprozesses ist daher darauf zu achten, dass sich unter der Folie stets Wasser-Seife-Lösung befindet.

Das richtige Aussehen der aufgeklebten Folie wird erst nach Ablauf von mind. 48 Stunden erreicht, wenn sich die Überreste der Wasser-Seife-Lösung unter der Folie völlig verflüchtigt haben.

Die aufgeklebte Folie darf in keinem Falle die Sensoren der Einparkhilfe überdecken!!!

Wichtige Kundenanweisungen zur Wartung der Folie

Die Folie ist zum Schutze des Lackes an der Transportkante des hinteren Stoßfängers vor Verkratzen oder Abschürfen beim Be- und Entladen des KFZ vorgesehen.

Geringe mechanische Abnutzung, gegebenenfalls aber geringfügige Veränderungen in der Folienschattierung mindern nicht deren Funktion und stellen keinerlei Mangel (ergo keinen Reklamationsgrund) dar.

Über einen Zeitraum von 48 Stunden nach Aufkleben der Folie ist mit dem KFZ nicht durch die Waschanlage zu fahren.

Die Folie mit einer schwachen Lösung handelsüblicher Saponatpräparate abwaschen. Die aufgeklebte Folie bitte niemals mit einem schmutzigen Lappen oder Schwamm reinigen; ebenso wenig dürfen abrasive Reinigungsmittel verwendet werden. Bitte achten Sie beim Reinigen des KFZ mithilfe eines Hochdruckreinigers besonders auf die mit Folie beklebten Stellen; es kann hierbei zu einer Beschädigung der Folie durch Wasserdruck kommen.

In der Winterzeit keinesfalls weder Eiskratzer noch andere Hilfsmittel zum Entfernen von Schnee und Vereisungen auf den mit Folie beklebten Stellen benutzen. Ansonsten droht eine hohe Wahrscheinlichkeit der Beschädigung (Verkratzung) der Folie.

Die Nummer des Teils ist auf der Folie im Hinblick auf den Charakter des Teils nicht angeführt. Diese Anleitung während der gesamten Lebensdauer des Produkts beibehalten.

Hoja de protección del parachoques trasero

Los productos accesorios están destinados para un montaje profesional. Škoda Auto recomienda que se realice el montaje en compañías contratadas por la sociedad.

La hoja de protección del parachoques trasero debe pedirse de acuerdo con el modelo de vehículo.

Fabia (PJ3)	6VE 061 197
Karoq (NU) desde SC 09/2022	57A 061 197
Superb (NZ3)	3P3 061 197
Superb Combi (NZ5)	3P0 061 197
Kodiaq (PS)	57H 061 197
Kodiaq (PS)	57H 061 197A
Octavia (PV3)	5E6 061 197B
Octavia Combi (PV5)	5E7 061 197B
Kamiiq (NW4) desde SC 05/2024	658 061 197A
Scala (NW1) desde SC 05/2024	657 061 197A
Enyaq (5AZ)	5LG 061 197



Las figuras del manual ofrecen información de carácter general para pegar la hoja de protección. Las láminas adhesivas de protección para cada tipo de coche difieren sólo en su forma, el procedimiento de pegado es el mismo.

El juego de la hoja de protección del parachoques trasero incluye (fig. 1)

Nombre de la pieza	Unidades	Posición
Hoja de protección del parachoques trasero	1	A
Escobilla	1	B
Manual de Instalación	1	C

Instrucciones importantes referentes al montaje



Advertencia. El vehículo debe estar limpio, preferentemente lavado en el lavacoches.

Para garantizar un pegado correcto de la hoja en el parachoques trasero, la temperatura ambiente, la temperatura del vehículo y la temperatura de la pieza que se desea pegar (hoja) se deberían mantener en el margen de 18 a 30 °C durante todo el proceso de pegado. Proteger las piezas de la luz solar directa.



Atención. Durante el montaje es necesario ventilar bien el lugar de trabajo - los productos de limpieza contienen vapores peligrosos.

Procedimiento de montaje

- 2 -

- Lave en profundidad la superficie del parachoques trasero con una solución jabonosa suave y después aclárela con agua limpia. A continuación, limpie y desengrase con un producto adecuado, preferiblemente Terostat 8550. Deje ventilando 10 minutos.

- 3 -

- Humedezca la superficie del parachoques traseros con una cantidad de solución de agua y jabón mayor, sin añadidos (se recomienda realizar la solución con 25 ml de jabón en 10 litros de agua, es decir una solución con una concentración al 0,25 %).

- 4, 5 -

- Humedézcase los dedos con la solución preparada. Retire el papel protector de la hoja y tírelo a la papelera en los contenedores de reciclaje. Humedezca la parte inferior de la hoja con la solución preparada de agua y jabón.
- Coloque la hoja en la superficie del parachoques trasero. Humedezca la superficie de la hoja con la solución preparada de agua y jabón.

- 6A, 6B -

- Coloque la hoja en el parachoques de conformidad con la imagen.
- Una marca en la lámina adhesiva indica su centro, para la distancia "a" véase la imagen según el tipo de coche.



Advertencia. Debe prestarse atención para colocar la hoja en la posición exacta. El centro de la lámina adhesiva debe estar alineado con el trinquete (tapa) de la cerradura del maletero. El borde delantero de la lámina adhesiva debe seguir el extremo del radio de la superficie del parachoques a la distancia determinada.

- 7A -

- Una vez colocada la hoja, presiónela con la espátula (B) cuidadosamente empezando por el centro. Después, realice movimiento con la espátula hacia los lados y oblicuamente hacia delante y hacia detrás por toda la superficie horizontal de la hoja, hasta que no queden burbujas de aire debajo.



Advertencia. Humedezca la superficie superior de la hoja con la solución de agua y jabón para que la espátula se deslice fácilmente por la superficie de la hoja y no provoque un posible desgarre "filiforme" de la hoja.

- 7B -

- Primero moviendo la espátula (B) a los lados y en el sentido diagonal hacia adelante y atrás alise el folio por toda su superficie superior para evitar burbujas de aire debajo del mismo. Después apriete cuidadosamente el folio con la espátula en la superficie inclinada hacia el vehículo.



Advertencia. Humedezca la superficie superior de la hoja con la solución de agua y jabón para que la espátula se deslice fácilmente por la superficie de la hoja y no provoque un posible desgarre "filiforme" de la hoja.

- 8 -

- Utilice un paño de microfibra limpio para alisar ligeramente las zonas adheridas de la lámina, o, en su caso, suprima cualquier residuo de la solución con agua y detergente.

- 9, 10 -

- Retire la marca del centro de la hoja.
- Presione la lámina adhesiva con los dedos, con una escobilla de goma, o bien con un paño de microfibra a lo largo de toda la curva del parachoques de tal forma que no queden burbujas de aire ni restos de la solución de agua y detergente debajo de la lámina adhesiva.

- 11 -

- Alise la hoja con un paño de microfibras limpio, pasándolo por toda la superficie adherida. Déjelo ventilar 15 min.
- Tras dicho plazo, compruebe el estado de la hoja adherida y, cuando proceda, presione y alise de nuevo la superficie adherida. En particular, presione cuidadosamente todo el perímetro de la hoja y los pliegues.

- 12 -

- Tras pegar la hoja de protección en el parachoques, deje el vehículo en un lugar cubierto durante 12 horas a una temperatura de 18 - 30 °C. El plazo en que el vehículo debe permanecer inmovilizado depende de las condiciones de temperatura exteriores.



Advertencia. Cuando pegue la hoja en el parachoques trasero, proceda con el mayor cuidado posible. Si pega la hoja incorrectamente y esta se seca, no se podrá utilizar de nuevo tras retirarla.

Por consiguiente, durante la adhesión de la hoja preste especial atención a que no quede solución jabonosa debajo.

El aspecto correcto de la hoja adherida se obtiene tras al menos 48 h, cuando se secan los últimos restos de solución jabonosa debajo de la hoja.

!!!La hoja nunca debe ocultar los sensores del dispositivo de asistencia al aparcamiento!!!

Instrucciones importantes para el mantenimiento de la hoja por el cliente

La hoja está pensada para proteger la pintura de los extremos de carga del parachoques trasero del vehículo (rasguños, desgaste) durante la carga y descarga del maletero.

Un ligero desgaste mecánico o, en su caso, una modificación del tono de la hoja no disminuyen su funcionalidad y no supone un problema (ni da lugar a una reclamación en garantía).

Durante 48 horas desde la adhesión de la hoja, no lleve el vehículo a estaciones de lavado.

Limpie la hoja con una solución suave de un medio detergente ordinario. Nunca limpie la hoja adherida con una esponja o trapo sucios, ni utilice agentes de limpieza abrasivos. Al lavar el vehículo a alta presión (wapka), tenga especial cuidado en la zona de la hoja adherida, puesto que la presión de agua podría provocarle daños.

En invierno, nunca utilice una espátula de nieve en la superficie de la hoja adherida para retirar la nieve o escarcha, ni otros dispositivos. En caso contrario, es muy probable que dañe la hoja (arañazos).

El número de pieza no se señala en la lámina adhesiva debido al carácter de esta. Conserve este manual durante la totalidad de la vida útil del producto.

Feuille de protection du pare-chocs

Le montage des accessoires doit être effectué par un professionnel. Škoda Auto vous conseille de vous rapprocher d'un de ses partenaires contractuels pour réaliser le montage.

Commandez la feuille de protection du pare-chocs arrière selon le type de véhicule.

Fabia (PJ3)	6VE 061 197
Karoq (NU) à partir de S 09/2022	57A 061 197
Superb (NZ3)	3P3 061 197
Superb Combi (NZ5)	3P0 061 197
Kodiaq (PS)	57H 061 197
Kodiaq (PS)	57H 061 197A
Octavia (PV3)	5E6 061 197B
Octavia Combi (PV5)	5E7 061 197B
Kamiiq (NW4) à partir de S 05/2024	658 061 197A
Scala (NW1) à partir de S 05/2024	657 061 197A
Enyaq (5AZ)	5LG 061 197



Les illustrations figurant dans la notice fournissent des informations générales pour le collage de la feuille de protection.

Les films de protection pour les différents types de voitures ne diffèrent que par leur forme, la procédure de collage est la même.

Le kit de feuille de protection de pare-chocs arrière comprend (Fig. 1)

Désignation	Pièces	Position
Feuille de protection de pare-chocs arrière	1	A
Spatule	1	B
Instructions de montage	1	C

Instructions importantes relatives au montage



Avertissement. Le véhicule doit être propre, préférablement lavé dans une station de lavage.

Afin d'assurer une bonne adhérence de la feuille sur le pare-chocs arrière, la température ambiante, la température du véhicule et la température de l'élément à monter (feuille) doivent se situer dans une plage entre 18 et 30 °C. Protégez les éléments des rayons directs du soleil.



Attention. Lors du collage, aérez le poste de travail - les nettoyeurs peuvent dégager des vapeurs dangereuses.

Procédé de collage

- 2 -

- Lavez parfaitement la surface sur le de pare-chocs arrière -flèche- destinée à être collée avec une solution douce de détergent et rincez-la avec de l'eau propre. Puis, nettoyez cette surface et dégraissez-la à l'aide d'un nettoyeur; nous recommandons d'utiliser le dégraissant Terostat 8550. Laissez aérer 10 minutes.

- 3 -

- Mouillez abondamment la surface du pare-chocs arrière avec une solution détergente (versez 25 ml de détergent dans 10 litres d'eau pour obtenir une solution concentrée à 0,25 %).

- 4, 5 -

- Mouillez vos doigts avec la solution ainsi préparée. Retirez le papier de protection et déposez-le dans le bac de tri sélectif. Mouillez le dessous de la feuille avec la solution détergente préparée.
- Apposez la feuille sur la surface du pare-chocs arrière. Mouillez la surface de la feuille avec la solution détergente préparée.

- 6A, 6B -

- Selon la figure, emplacez la feuille sur le pare-chocs.
- Le repère du film marque son centre, la distance « a », voir la figure selon le type de la voiture.



Remarque. Faites attention au positionnement précis. Le centre de la feuille doit être aligné avec le cliquet (protection) de la serrure du couvercle du coffre à bagages. Le bord avant du film doit copier à une distance donnée l'extrémité du rayon de la surface donnée du pare-chocs.

- 7A -

- Appuyez soigneusement avec une spatule (B), sur la feuille située dans la partie médiane. Ensuite, lissez la feuille avec les mouvements doux de la spatule sur toute sa surface horizontale jusqu'aux côtés et en diagonale vers l'avant et vers l'arrière afin qu'aucune bulle d'air ne reste sous la feuille.



Avertissement. Continuellement, mouillez la surface supérieure de la feuille avec la solution détergente préparée de sorte que la spatule glisse légèrement sur la surface de la feuille et que vous ne produisiez éventuellement des „micro-rayures“.

- 7B -

- D'abord, lissez la feuille posée avec les mouvements doux de la spatule (B) sur toute sa surface supérieure jusqu'aux côtés et en diagonale vers l'avant et vers l'arrière afin qu'aucune bulle d'air ne reste sous la feuille. Appuyez ensuite délicatement la feuille avec une spatule sur la surface inclinée vers la voiture.



Avertissement. Continuellement, mouillez la surface supérieure de la feuille avec la solution détergente préparée de sorte que la spatule glisse légèrement sur la surface de la feuille et que vous ne produisiez éventuellement des „micro-rayures“.

- 8 -

- Ensuite, lissez légèrement les surfaces collées de la feuille avec un chiffon propre en micro-fibre, ou éventuellement faites sortir le reste de la solution d'eau et de détergent.

- 9, 10 -

- Supprimez le repère de la partie centrale de la feuille.
- Appuyez sur le film avec vos doigts, une spatule ou un chiffon en micro-fibres sur tout le pli du pare-chocs afin qu'aucune bulle d'air ou résidu de solution d'eau et de détergent ne restent sous le film.

- 11 -

- Avec la spatule en microfibre essuyée, lissez la feuille sur toute la surface collée. Laissez la feuille 15 minutes à l'air libre.
- A l'expiration du temps d'évaporation, vérifiez l'état de la feuille collée. Eventuellement, appliquez-la et lissez-la encore une fois. Avec soin, pesez sur la feuille surtout sur le pourtour et la partie pliée du pare-chocs.

- 12 -

- Une fois la feuille de protection collée sur le pare-chocs, déposez le véhicule dans un espace abrité dont la température varie entre 18 et 30 °C à la durée de 12 heures. Cette durée dépend des conditions de température à l'extérieur.



Avertissement. Lors du collage de la feuille sur le pare-chocs arrière, procédez avec beaucoup de soin. Une fois la feuille mal collée, séchée et enlevée, elle ne peut plus être réutilisée.

C'est pourquoi pendant le collage de la feuille veillez à ce qu'une solution détergente soit toujours sous la feuille.

L'aspect correct de la feuille collée n'est atteint après 48 heures, où tout le surplus de solution détergente au-dessous de la feuille s'évapore.

En aucun cas, la feuille collée ne doit pas couvrir les senseurs du système d'aide au stationnement!!!

Instructions importantes relatives à l'entretien de la feuille

La feuille est destinée à protéger le bord de pare-chocs arrière (griffes, rayures) lors des chargements/déchargements de bagages.

Une petite usure mécanique, éventuellement un petit changement de nuance, n'empêche pas le bon fonctionnement de la feuille (ne constitue pas un motif de réclamation).

Attendre 48 heures après le collage de la feuille avant de faire laver le véhicule dans une station de lavage.

Lavez la feuille avec la solution d'un détergent usuel. Ne nettoyez jamais la feuille collée avec un chiffon (ou une éponge) souillé. N'utilisez pas de nettoyeurs abrasifs. Lors du lavage du véhicule à l'aide du nettoyeur haute pression (WAP), procédez avec précaution à l'endroit de la feuille collée; vous pourriez l'endommager par un jet d'eau fort.

En hiver, n'utilisez en aucun cas le gratte-givre sur la feuille de protection. En grattant, vous pourriez facilement endommager la feuille.

Le numéro de pièce n'est pas indiqué sur le film en raison de la nature de la pièce. Conserver cette notice pendant toute la durée de vie du produit.

Pellicola protettiva del paraurti posteriore

Gli accessori sono destinati ad un montaggio professionale. Škoda Auto consiglia di affidare il montaggio a uno dei suoi partner commerciali.

Ordinare la pellicola protettiva del paraurti posteriore in funzione del modello della vettura.

Fabia (PJ3)	6VE 061 197
Karoq (NU) dalla sett. 09/2022	57A 061 197
Superb (NZ3)	3P3 061 197
Superb Combi (NZ5)	3P0 061 197
Kodiaq (PS)	57H 061 197
Kodiaq (PS)	57H 061 197A
Octavia (PV3)	5E6 061 197B
Octavia Combi (PV5)	5E7 061 197B
Kamiiq (NW4) dalla sett. 05/2024	658 061 197A
Scala (NW1) dalla sett. 05/2024	657 061 197A
Enyaq (5AZ)	5LG 061 197



Avvertenze sulle istruzioni! Le illustrazioni contenute nelle istruzioni sono da intendersi solo come elementi di informazione generale per l'applicazione della pellicola protettiva. Le pellicole protettive per ogni tipo di veicolo differiscono solo per la forma, la procedura di incollaggio è la stessa.

Il kit della pellicola protettiva del paraurti posteriore contiene (fig. 1)

Nome del componente	Pezzi	Posizione
Pellicola protettiva del paraurti posteriore	1	A
Spatola	1	B
Istruzioni di montaggio	1	C

Istruzioni importanti per il montaggio



Attenzione. Il veicolo deve essere pulito, preferibilmente presso un autolavaggio.

Per garantire una perfetta applicazione della pellicola sul paraurti posteriore, la temperatura ambientale, la temperatura della vettura e la temperatura dell'elemento da applicare (pellicola) deve essere compresa tra i 18 e i 30 °C. Proteggere i componenti dai raggi solari diretti.



Attenzione. Assicurare durante il montaggio la ventilazione dell'ambiente - i detersivi contengono vapori pericolosi.

Procedura di montaggio

- 2 -

- Lavare accuratamente, con una soluzione debole di detersivo, la superficie del paraurti posteriore destinata all'incollaggio della pellicola, quindi sciacquare con acqua pulita. Pulire e sgrassare con un detersivo adatto, consigliamo Terostat 8550. Lasciar prendere aria per 10 minuti.

- 3 -

- Inumidire la superficie del paraurti posteriore con un'abbondante soluzione d'acqua e detergente, senza additivi (il rapporto consigliato della soluzione d'acqua e detergente è 25 ml di detergente per 10 litri d'acqua - ossia lo 0,25 % di concentrazione della soluzione).

- 4, 5 -

- Bagnare le dita delle mani con la soluzione pronta. Strappare dalla pellicola la carta protettiva e smaltirla con i rifiuti differenziati. Inumidire la parte inferiore della pellicola con la soluzione pronta d'acqua e detergente.
- Porre la pellicola sulla superficie del paraurti posteriore. Inumidire la superficie della pellicola con la soluzione pronta d'acqua e detergente.

- 6A, 6B -

- Collocare la pellicola sul paraurti secondo la figura.
- Il segno sulla pellicola ne indica il centro, vedere l'immagine per la distanza "a" a seconda del tipo di veicolo.



Avvertenza. Prestare attenzione a posizionare la pellicola in maniera corretta. Il centro della pellicola deve essere allineato con l'arresto (coperchio) della serratura del portellone del vano bagagli. Il bordo anteriore della pellicola deve seguire l'estremità del raggio dell'area del paraurti fino a una determinata distanza.

- 7A -

- Premere con la spatola (B) la pellicola collocata nel modo precedentemente indicato, prima di tutto nella parte centrale. Quindi, spostando la spatola ai lati e trasversalmente in avanti e all'indietro, lisciare la pellicola per tutta la superficie orizzontale, in modo che sotto di essa non restino bolle d'aria.



Attenzione. Inumidire costantemente la superficie superiore della pellicola con la soluzione pronta d'acqua e detergente, in modo che la spatola scivoli facilmente sulla superficie della pellicola e non la graffi.

- 7B -

- Prima di tutto premere la pellicola con la spatola (B) verso i lati e in modo obliquo in avanti e indietro su tutta la superficie superiore, in modo da eliminare tutte le bolle d'aria. Successivamente con una spatola premere con cura la pellicola sulle superfici inclinate verso l'interno della vettura.



Attenzione. Inumidire costantemente la superficie superiore della pellicola con la soluzione pronta d'acqua e detergente, in modo che la spatola scivoli facilmente sulla superficie della pellicola e non la graffi.

- 8 -

- Lisciare leggermente le aree aderenti della pellicola con un panno in microfibra pulito o rimuovere eventuali residui della soluzione di acqua e detergente.

- 9, 10 -

- Rimuovere il segno sulla parte centrale della pellicola.
- Premere la pellicola con le dita, una spatola o un panno in microfibra intorno alla curva del paraurti, in modo che sotto la pellicola non rimangano bolle d'aria o residui della soluzione di acqua e detergente.

- 11 -

- Lisciare la pellicola per tutta la superficie incollata con un panno di microfibra. Lasciar scorrere per 15 minuti.
- Alla scadenza di questo periodo, controllare lo stato della pellicola incollata ed eventualmente premere e lisciare nuovamente per tutta la superficie incollata. Premere in maniera particolarmente accurata lungo tutto il perimetro e nella curvatura.

- 12 -

- Dopo aver incollato la pellicola protettiva sul paraurti, fermare il veicolo per 12 ore in spazi protetti con una temperatura compresa fra 18 e 30 °C. Il tempo di "riposo" del veicolo dipende dalla temperatura esterna.



Attenzione. Durante l'incollaggio della pellicola al paraurti posteriore, procedere con la massima accuratezza. Se la pellicola viene incollata male e si asciuga, non si può riutilizzare se viene strappata via.

Nel corso dell'incollaggio della pellicola, dunque, prestare attenzione affinché sotto di essa ci sia sempre la soluzione di detergente e acqua.

L'aspetto corretto della pellicola incollata si ottiene solo dopo almeno 48 ore, quando da sotto la pellicola sono già scorsi tutti i residui di soluzione d'acqua e detergente.

La pellicola incollata non va in nessun caso coperta coi sensori del dispositivo di parcheggio assistito!!!

Istruzioni importanti per la manutenzione della pellicola da fornire al cliente.

La pellicola serve per proteggere la vernice sul bordo superiore del paraurti posteriore del veicolo (da graffi, abrasioni) durante il carico e lo scarico delle valigie.

I piccoli logoramenti meccanici, le eventuali modifiche impercettibili del colore della pellicola, non riducono la sua efficacia e non rappresentano difetti (non sono motivi validi per sporgere reclamo).

Non entrare con il veicolo in un autolavaggio per le 48 ore successive all'incollaggio della pellicola.

Lavare la pellicola con una soluzione debole di detersivi comuni. Non pulire mai la pellicola incollata con un panno o una spugnetta sporca, né utilizzare detersivi abrasivi. In caso di lavaggio del veicolo mediante l'alta pressione (WAP), prestare particolare attenzione al punto in cui è stata incollata la pellicola, quest'ultima potrebbe essere danneggiata dalla pressione dell'acqua.

Nel periodo invernale, non utilizzare in nessun caso il raschietto o altri attrezzi per rimuovere neve e ghiaccio dalla pellicola. Si rischia di danneggiare (graffiare) la pellicola.

Il numero di parte non è indicato sulla pellicola a causa della natura della parte stessa. Conservare questo manuale per tutta la vita del prodotto.

Skyddsfolie till bakre stötfångare

Tillbehör produkterna är avsedda för professionellt montage. Škoda Auto rekommenderar att installation genomförs hos kontraktspartner.

Beställ skyddsfolie för bakre stötfångare utifrån bilmodell.

Fabia (PJ3)	6VE 061 197
Karoq (NU) efter KV 09/2022	57A 061 197
Superb (NZ3)	3P3 061 197
Superb Combi (NZ5)	3P0 061 197
Kodiaq (PS)	57H 061 197
Kodiaq (PS)	57H 061 197A
Octavia (PV3)	5E6 061 197B
Octavia Combi (PV5)	5E7 061 197B
Kamiiq (NW4) efter KV 05/2024	658 061 197A
Scala (NW1) efter KV 05/2024	657 061 197A
Enyaq (5AZ)	5LG 061 197



Bilderna i handledningen är avsedda som allmän information om klistring av skyddsfolie. Skyddsfolien för enskilda typer av bilar skiljer sig bara åt i form, limningsförfarandet är detsamma.

SV

Skyddsfolie till bakre stötfångare innehåller (bild 1)

Delnamn	St.	Pos.
Skyddsfolie till bakre stötfångare	1	A
Skrapa	1	B
Monteringsanvisningar	1	C

Viktiga monteringsanvisningar



Observera. Fordonet skall vara rent och helst tvättat i biltvätt.

För att du ska kunna limma fast folien på den bakre stötfångaren utan problem bör omgivningstemperaturen, fordonets temperatur och temperaturen hos de delar som folien ska fästas på ligga på 18–30 °C. Skydda delarna mot direkt solljus.



Varning. Säkerställ att arbetsplatsen vädras under monteringen - rengöringsmedel avger farliga ångor.

Monteringsföljd

- 2 -

- Rengör ytan på bakre spoilern -pilen- noggrant med en mild tvällösning och skölj av rent vatten. Sedan rengör och avfetta den med rengöringsmedel Terostat 8550. Låt den vädra i 10 min.

- 3 -

- Blötlägg sedan stötfångarens ytan med en större vattenmängd med tvällösning utan tillsatser (rekommenderat förhållande mellan vatten och tvällösning är 25 ml tvällösning i 10 liter vatten - dvs. 0,25 % lösning).

- 4, 5 -

- Fukta fingrarna ordentligt med blandad lösning. Dra av skyddspappret från foliet och släng det i sorterat avfall. Blötlägg foliets udnersidan med blandad lösning med en tvållösning.
- Lägg foliet på den bakre stötdämparen. Blötlägg foliets udnersidan med blandad lösning med en tvållösning.

- 6A, 6B -

- Placera foliet på stötfångare enligt bilden.
- Markeringen på folien anger foliens mitt, se bilden för avståndet "a" beroende på biltyp.



Anmärkning. Var noga med att placera folien exakt i position. Foliens mitt ska vara i linje med spärren (kåpan) på bagageluckans lås. Foliens framkant ska på det aktuella avståndet kopiera slutet på radien för den aktuella stötfångarens yta.

- 7A -

- Tryck först till uppställt foliet i mitten med en skrapa (B). Jämna sedan till foliet över hela horisontell yta genom att röra sig i sidled och diagonalt framåt så att inga luftbubblor uppkommer under foliet.



Observera. Lägg foliets övre ytan i blöt kontinuerligt med vatten-och tvållösningen så att skrapan glider inte efter och eventuella repor kan uppkomma på foliet.

- 7B -

- Jämna först ut den placerade folien med att dra en spatel (B) över den till sidorna och snett fram och tillbaka över hela dess övre yta så att det inte finns några luftbubblor kvar under den. Tryck sedan folien ordentligt med spateln på den lutande ytan i riktningen in i bilen.



Observera. Lägg foliets övre ytan i blöt kontinuerligt med vatten-och tvållösningen så att skrapan glider inte efter och eventuella repor kan uppkomma på foliet.

- 8 -

- Släta försiktigt ut den påklistrade folien med en ren mikrofibertrasa, pressa eventuellt ut resterande tvål-vattenlösning.

- 9, 10 -

- Ta bort märkning från foliets mittedel.
- Tryck fast folien med fingrarna, en spatel eller en mikrofiberduk runt stötfångarens böjning så att inga luftbubblor eller rester från vatten- och rengöringsmedelslösningen finns kvar under folien.

- 11 -

- Jämna till foliet med en ren mikrofiberduk över hela ytan. Låt vädra ut i 15 minuter.
- Kontrollera foliet längs hela ytan efter att tiden har gått ut och ev. tryck och jämna till igen. Tryck till foliet speciellt längs hela ytan och vid den punkten där foliet böjer sig.

- 12 -

- Ställ undan fordonet på skyddad plats under 12 efter fastklistring av skyddsfoliet med temperatur 15 - 30 °C. Tiden för undanställning av fordonet beror på utomhustemperaturen.



Observera. Var mycket noggrann vid klistring av foliet. Om foliet klistras fast fel och torkar, kan det inte användas på nytt efter att det avlägsnas.

Var därför noga med att tvål-och vattenlösning hela tiden finns under foliet vid klistring.

Rätt utseende uppnås först efter minst 48 timmar vilket gör att resten av vatten- och tvållösning som finns under foliet läcker ut fullständigt.

Det fastklistrade foliet får aldrig täcka över parkeringssensorerna!!!

Viktiga instruktioner för kund vid underhåll av dekorativa folien

Foliet är till för att skydda lacken på den bakre stötdämparens lastkanter (repning, nötning) vid inlastning och urlastning av bagage.

Mindre mekaniskt slitage eller ändring av foliets färg påverkar inte foliets funktion och det är inte en defekt (täcks inte av garanti).

Åk inte till biltvätt under 48 timmar efter att foliet har klistrats fast.

Rengör foliet med en svag lösning av vanliga rengöringsmedel. Polera aldrig foliet med en smutsig trasa eller svamp och använd inte rengöringsmedel med slipeffekt. Var extra försiktig vid högtryckstvättning (högtryckstvättare) vid platser där foliet är påklistrat eftersom foliet kan skadas av vattentrycket.

Använd under vinterperioden aldrig isskrapa för att skrapa bort snö och is på folieytan. Annars föreligger stor risk för att foliet skadas (uppkomst av repor).

Delens nummer är på grund av delens egenskaper inte angivet.

Behåll denna anvisning så länge som produkten används.

SV

Beschermende folie voor achterbumper

De accessoireproducten zijn voor een vakbekwame montage bestemd. Škoda Auto adviseert de montage bij haar contractpartners te laten verrichten.

De beschermen de folie van de achterbumper moet overeenkomstig het voertuigtype worden besteld.

Fabia (PJ3)	6VE 061 197
Karoq (NU) vanaf KW 09/2022	57A 061 197
Superb (NZ3)	3P3 061 197
Superb Combi (NZ5)	3P0 061 197
Kodiaq (PS)	57H 061 197
Kodiaq (PS)	57H 061 197A
Octavia (PV3)	5E6 061 197B
Octavia Combi (PV5)	5E7 061 197B
Kamiiq (NW4) vanaf KW 05/2024	658 061 197A
Scala (NW1) vanaf KW 05/2024	657 061 197A
Enyaq (5AZ)	5LG 061 197



De afbeeldingen in de handleiding dienen als algemene informatie voor het opplakken van de beschermfolie.

De beschermfolies voor individuele wagentypes verschillen alleen in vorm, de lijmpprocedure is hetzelfde.

NL

Set beschermende folie voor achterbumper bevat (afb. 1)

Naam deel	Aantal	Positie
Afdekkfolie achterbumper	1	A
Trekker	1	B
Montageaanwijzing	1	C

Belangrijke montage-instructies



Let op. De wagen moet schoon zijn, het beste in de wasstraat gewassen.

Om een correcte hechting van de folie op de achterbumper te garanderen, moeten de omgevingstemperatuur, de voertuigtemperatuur en de temperatuur van het op te plakken onderdeel (folie) tussen 18 en 30 °C liggen. Leg de onderdelen niet in de felle zon.



Let op. Zorg tijdens de montage voor een goede ventilering van de werkplaats - reinigingsmiddelen bevatten chemische dampen.

Montage stap voor stap

- 2 -

- Was het oppervlak van de achterbumper, waar de folie op geplakt wordt, perfect af met een lichte oplossing van synthetisch (af)wasmiddel en spoel het af met schoon water. Maak het daarna schoon en vetvrij met behulp van een geschikte reiniger, aanbevolen wordt Terostat 8550. Laat het 10 minuten luchten.

- 3 -

- Maak het oppervlak van de achterbumper nat met een grotere hoeveelheid water met synthetisch (af)wasmiddel zonder toevoegingen (aanbevolen verhouding van water met synthetisch wasmiddel is 25 ml wasmiddel in 10 liter water - d.i. 0,25 % oplossing).

- 4, 5 -

- Bevochtig uw vingers in de klaargemaakte oplossing. Haal dan het afdekpapier van de folie af en deponeer het bij de gesorteerde afval. Maak de onderkant van de folie vochtig in de klaargemaakte wateroplossing.
- Leg de folie tegen het oppervlak van de achterbumper. Bevochtig de folie met de klaargemaakte wateroplossing.

- 6A, 6B -

- Plaats de folie op de bumper volgens de afbeelding.
- De markering op de folie geeft het midden aan, zie de afbeelding voor de afstand "a" volgens van het wagentype.



Opmerking. Let op de exacte positie. Het midden van de folie moet in lijn liggen met de grendel (kap) van het kofferdeksel. De voorste rand van de folie moet op een bepaalde afstand het einde van de radius van het bumperoppervlak kopiëren.

- 7A -

- Als eerst de geplaatste folie in het middengedeelte zorgvuldig aandrukken met de afstrijder (B). Daarna de folie met de afstrijder naar de zijkanten en schuin omhoog en omlaag over het hele horizontale vlak gladstrijken, zodat er geen luchtbellen meer onder zitten.



Let op. Maak de bovenkant van de folie steeds vochtig met de klaargemaakte wateroplossing met synthetisch (af)wasmiddel, want de afstrijder moet over de folie gemakkelijk glijden en de folie mag zelfs niet „met fijne krasjes“ beschadigd raken.

- 7B -

- Maak hierna de geplaatste folie met zijwaartse en diagonale bewegingen naar voren en naar achteren over het gehele bovenste oppervlak zodanig glad, dat er geen luchtbellen onder de folie achterblijven. Druk de folie vervolgens voorzichtig op het hellende oppervlak in de richting van de auto.



Let op. Maak de bovenkant van de folie steeds vochtig met de klaargemaakte wateroplossing met synthetisch (af)wasmiddel, want de afstrijder moet over de folie gemakkelijk glijden en de folie mag zelfs niet „met fijne krasjes“ beschadigd raken.

- 8 -

- Gebruik een microvezeldoek om de gelijmde oppervlakken van de folies lichtjes glad te strijken, of duw eventueel de restjes van de water- en detergentoplossing eruit.

- 9, 10 -

- Verwijder het merkje van het midden van de folie.
- Druk de folie met uw vingers, een trekker of een microvezeldoek langs de gehele bocht van de bumper, zodat er geen luchtbellen of resten van het water en de reinigingsmiddeloplossing onder de folie achterblijven.

- 11 -

- Strijk de folie glad met een schoon doek uit microvezels over het hele oppervlak. Laat het 15 minuten afdampen.
- Na verloop van deze periode de conditie van de opgeplakte folie controleren en eventueel opnieuw over het hele oppervlak gladmaken. Ga vooral zorgvuldig te werk bij de folierand en op de plaats van de buiging.

- 12 -

- Nadat de beschermende folie op de bumper is geplakt, laat de wagen gedurende 12 uur in een beschermde ruimte, waar de temperatuur tussen 18 - 30°C ligt, staan. Hoe lang de auto geparkeerd staat, is afhankelijk van de buitentemperatuur.



Let op. Ga bij het plakken van de folie op de achterbumper met de grootste zorgvuldigheid te werk. Als u de folie verkeerd opplakt en de folie droogt op, kan die na het afhalen niet meer gebruikt worden.

Tijdens het plaatsen en plakken van de folie moet onder de folie steeds wateroplossing met synthetisch (af)wasmiddel aanwezig zijn.

Het duurt minstens 48 uur voordat de opgeplakte folie definitieve uiterlijk bereikt, wanneer de restanten van de water-en-zeep-oplossing onder de folie volledig zijn verdampt.

De opgeplakte folie mag de sensor van de parkeerassistent beslist niet afdekken!!!

Belangrijke instructies voor onderhoud van de folie door de klant

De folie beschermt de lak op de rand van de bumper bij de kofferbak van de wagen (tegen krassen, slijten) bij het laden en lossen van bagage.

Kleine mechanische slijtage, eventueel geringe verandering van kleurtint van de folie is van geen invloed op de werking ervan en is geen gebrek (geen reden voor reclamatie).

Laat de wagen gedurende 48 uur na het opplakken van de folie niet in een wasstraat wassen.

Was de folie schoon met een lichte oplossing van gewone synthetische (af)wasmiddelen. Maak de opgeplakte folie nooit schoon met een vies doekje of sponsje, gebruik ook geen schuurmid delen voor schoonmaak. Blijf bij het wassen van de wagen m.b.v. een hogedrukreiniger (WAP) altijd opletten op de plaats waar de folie is geplakt, om de folie door de hoge waterdruk niet te beschadigen.

In winterperiode op de folie beslist nooit ijskrabber gebruiken of andere hulpmiddelen voor verwijdering van ijs en sneeuw. Dan zou de folie zeer waarschijnlijk beschadigd (bekrast) raken.

Het onderdeelnummer is niet aangegeven op de folie vanwege de aard van het onderdeel. Deze handleiding gedurende de gehele levensduur van het product bewaren.

Folia ochronna zderzaka tylnego

Produkty wyposażenia są przeznaczone do fachowego montażu. Škoda Auto zaleca przeprowadzanie montażu u partnerów umownych.

Folia ochronną tylnego zderzaka należy zamawiać dla danego typu pojazdu.

Fabia (PJ3)	6VE 061 197
Karoq (NU) od TK 09/2022	57A 061 197
Superb (NZ3)	3P3 061 197
Superb Combi (NZ5)	3P0 061 197
Kodiaq (PS)	57H 061 197
Kodiaq (PS)	57H 061 197A
Octavia (PV3)	5E6 061 197B
Octavia Combi (PV5)	5E7 061 197B
Kamiq (NW4) od TK 05/2024	658 061 197A
Scala (NW1) od TK 05/2024	657 061 197A
Enyaq (5AZ)	5LG 061 197



Ilustracje w tej instrukcji mają charakter ogólnych informacji dotyczących naklejania folii ochronnej. Folie ochronne do poszczególnych typów pojazdów różnią się tylko kształtem, sposób lepienia jest taki sam.

Zestaw folii ochronnej zderzaka tylnego zawiera (rys. 1)

Nazwa części	Sztuk	Pozycja
Folia ochronna zderzaka tylnego	1	A
Szpachelka	1	B
Instrukcja montażowa	1	C

PL

Ważne instrukcje dotyczące montażu



Uwaga. Pojazd powinien być czysty, najlepiej umyty w myjni.

Aby zagwarantować prawidłowe przyklejenie folii do tylnego zderzaka, temperatura otoczenia, temperatura pojazdu oraz temperatura naklejanego elementu (folii) powinny znajdować się w zakresie od 18 do 30°C. Należy chronić części przed bezpośrednim promieniowaniem słonecznym.



Uwaga. Podczas montażu zapewnić wietrzenie miejsca pracy - środki czyszczące zawierają niebezpieczne substancje lotne.

Procedura montażu

- 2 -

- Powierzchnię zderzaka przeznaczoną do przyklejenia folii najpierw umyć słabym roztworem odpowiedniego saponatu i spłukać czystą wodą. Następnie powierzchnię oczyścić i odtłuścić odpowiednim środkiem czyszczącym Terostat 8550. Pozostawić 10 min. do wyschnięcia.

- 3 -

- Powierzchnię zderzaka tylnego nawilżyć większą ilością roztworu woidy z saponatem bez dodatków (zalecany stosunek roztworu wody z saponatem jest 25 ml saponatu na 10 litrów wody - t.j. stężenie roztworu 0,25%).

- 4, 5 -

- Palce rąk nawilżyć przygotowanym roztworem. Zerwać papier kryjący z folii i wyrzucić do sortowanego odpadu. Spodnią stronę folii nawilżyć przygotowanym roztworem wody z saponatem.

- Przyłożyć folię na powierzchnię zderzaka tylnego. Powierzchnię folii nawilżyć przygotowanym roztworem wody z saponatem.

- 6A, 6B -

- Umieścić folię na zderzaku według rysunku.

- Znak na folii oznacza jej środek, odległość „a” patrz rysunek według typu pojazdu.



Wskazówka. Należy sprawdzić dokładną pozycję. Środek folii musi być w jednej osi z zapadką (osłoną) zamka maski bagażnika. Przednia krawędź folii musi kopiować w danej odległości koniec promienia danej powierzchni zderzaka.

- 7A -

- Ustawioną folię najpierw w środkowej części starannie docisnąć szpachlą (B). Następnie ruchami na boki i ukośnie do przodu i do tyłu wygładzić folię na powierzchni tak, aby pod folią nie zostały pęcherzyki powietrza.



Uwaga. Górną powierzchnię folii wciąż nawilżać przygotowanym roztworem wody z saponatem, aby szpachla dobrze ślizgała się po powierzchni folii i nie mogło dojść do ewentualnego „niciowatego” porysowania folii.

- 7B -

- Ustawioną folię najpierw poprzez przesuwanie szpachelki (B) w bok i skośnie do przodu i do tyłu wygładzimy całą jej górną powierzchnię tak, by pod folią nie pozostały pęcherzyki powietrza. Następnie starannie dociskamy folię szpachelką na powierzchni pochyłej w kierunku do wnętrza samochodu.



Uwaga. Górną powierzchnię folii wciąż nawilżać przygotowanym roztworem wody z saponatem, aby szpachla dobrze ślizgała się po powierzchni folii i nie mogło dojść do ewentualnego „niciowatego” porysowania folii.

- 8 -

- Nalepione powierzchnie folii następnie lekko wygładzić czystą ściereczką z mikrowłókna, ew. wycisnąć resztki roztworu wody ze środkiem czyszczącym.

- 9, 10 -

- Usunąć znak ze środkowej części folii.

- Docisnąć folię palcami, szpachelką lub ściereczką z mikrowłókien na całym zagięciu zderzaka tak, aby pod folią nie zostały pęcherzyki powietrza lub resztki roztworu wody z detergentem.

- 11 -

- Czystą szmatką z mikrowłókna wygładzić folię na całej powierzchni. Pozostawić 15 min do wyschnięcia.
- Po upływie tego czasu skontrolować stan nalepionej folii i ewentualnie na całej powierzchni znów docisnąć i wygładzić. Szczególnie starannie docisnąć folię po całym jej obwodzie i w miejscu zagięcia.

- 12 -

- Po przyklejeniu folii ochronnej na zderzak odstawić pojazd na 12 godzin do chronionego pomieszczenia o temperaturze 18 - 30 °C). Czas postoju samochodu zależy od warunków temperaturowych na zewnątrz.



Uwaga. Przyklejenie folii do tylnego zderzaka należy wykonać starannie. Jeżeli folia zostanie przyklejona niewłaściwie i zaschnie, po zerwaniu nie będzie się nadawać do ponownego użycia.

Podczas przyklejania folii należy uważać, aby pod folią znajdował się nieustannie roztwór saponatu i wody.

Właściwy wygląd folian uzyskuje dopiero po upływie 48 godzin, kiedy spod folii całkowicie odparują ostatnie resztki roztworu wody z saponatem.

Przyklejona folia nie może w żadnym przypadku przekrywać czujników asystenta parkowania!!!

PL

Ważne zalecenia dla klienta dotyczące utrzymania folii

Folia jest przeznaczona do ochrony lakieru krawędzi zderzaka tylnego (podrapanie, otarcie) podczas załadowywania i rozładowywania bagażu.

Drobne uszkodzenia mechaniczne ani nieznaczne zmiany odcienia folii nie ograniczają jej funkcji i nie stanowią usterki (nie są powodem do reklamacji).

Przez czas 48 godz. po nalepieniu folii nie należy jeździć samochodem do myjni.

Folie myć słabym roztworem zwykłego surfaktantu. Nigdy nie czyścić nalepionej folii brudną szmatką lub gąbką, ani nie używać ściernych środków czyszczących. Myjąc samochód myjką wysokociśnieniową zachować w miejscu nalepionej folii szczególną ostrożność, ponieważ może dojść do uszkodzenia folii ciśnieniem wody.

W porze zimowej w żadnym razie nie stosować skrobaczek do usuwania śniegu i sronu ani innych narzędzi na folii. Istnieje wysokie prawdopodobieństwo uszkodzenia (porysowania) folii.

Ze względu na charakter części na folii nie jest podany numer części.

Zachować niniejszą instrukcję podczas całego okresu użytkowania produktu.

Ochranná fólia zadného nárazníka

Produkty príslušenstva sú určené na odbornú montáž. Škoda Auto odporúča vykonávať montáž u zmluvných partnerov.

Ochrannú fóliu zadného nárazníka objednajete podľa typu vozidla.

Fabia (PJ3)	6VE 061 197
Karoq (NU) od KT 09/2022	57A 061 197
Superb (NZ3)	3P3 061 197
Superb Combi (NZ5)	3P0 061 197
Kodiaq (PS)	57H 061 197
Kodiaq (PS)	57H 061 197A
Octavia (PV3)	5E6 061 197B
Octavia Combi (PV5)	5E7 061 197B
Kamíq (NW4) od KT 05/2024	658 061 197A
Scala (NW1) od KT 05/2024	657 061 197A
Enyaq (5AZ)	5LG 061 197



Obrázky v návode slúžia ako všeobecná informácia pri lepení ochrannej fólie. Ochranné fólie na jednotlivé typy vozidiel sa líšia len tvarom, postup ich lepenia je rovnaký.

Súprava ochrannej fólie zadného nárazníka obsahuje (obr. 1)

Názov dielu	Kusov	Pozícia
Ochranná fólia zadného nárazníka	1	A
Stierka	1	B
Montážny návod	1	C

SK

Dôležité pokyny pre montáž



Upozornenie. Vozidlo musí byť čisté, najlepšie umyté z umývárne.

Na zabezpečenie kvalitného nalepenia fólie na zadný nárazník je dôležité, aby priestorová pracovná teplota, teplota vozidla aj lepeného dielu (fólia) bola v rozmedzí 18 - 30 °C. Zaisťte, aby diely neboli vystavené priamemu slnečnému žiareniu.



Pozor. Pri montáži zaisťte vetranie pracoviska - čistiace prostriedky obsahujú nebezpečné výpary.

Postup montáže

- 2 -

- Plochu zadného nárazníka pre nalepenie fólie dokonale omyte slabým roztokom saponátu a opláchnite čistou vodou. Potom ju očistite a odmastite vhodným čističom, odporúčame Terostat 8550. Nechajte 10 minút odvetrať.

- 3 -

- Plochu zadného nárazníka navlhčite väčším množstvom roztoku vody so saponátom bez prísad (odporúčaný pomer roztoku vody so saponátom je 25 ml saponátu do 10 litrov vody - t.j. 0,25 % koncentrácie roztoku).

- 4, 5 -

- Prsty rúk si navlhčíte pripraveným roztokom. Strhnite z fólie krycí papier a dajte ho do triedeného odpadu. Spodnú stranu fólie navlhčíte pripraveným roztokom vody so saponátom.
- Fóliu priložte na plochu zadného nárazníka. Plochu fólie navlhčíte pripraveným roztokom vody so saponátom.

- 6A, 6B -

- Fóliu umiestnite na nárazník podľa obrázka.
- Značka na fólii označuje jej stred, vzdialenosť „a“ pozri obrázok podľa typu vozidla.



Upozornenie: Dbajte na jej presné vyrovnanie. Stred fólie musí byť v jednej osi so západkou (krytkou) zámku veka batožinového priestoru. Predná hrana fólie musí kopírovať v danej vzdialenosti koniec rádia danej plochy nárazníka.

- 7A -

- Umiestnenú fóliu najprv v strednej časti dôkladne pritlačte stierkou (B). Potom ťahmi stierkou do strán a šikmo dopredu a dozadu uhladte fóliu po celej jej vodorovnej ploche tak, aby pod fóliou nezostali vzduchové bubliny.



Upozornenie. Hornú plochu fólie priebežne vlhčíte pripraveným roztokom vody so saponátom, aby stierka po povrchu fólie ľahko kĺzala a nemohlo tak dôjsť k prípadnému „nitkovému“ poškrabaniu fólie.

- 7B -

- Najskôr presne umiestnenú fóliu uhladte po celej jej hornej ploche ťahmi stierkou (B) do strán a šikmo dopredu a dozadu tak, aby pod fóliou nezostali vzduchové bubliny. Potom fóliu dôkladne pritlačte stierkou na naklonenej ploche smerom do vozidla.



Upozornenie. Hornú plochu fólie priebežne vlhčíte pripraveným roztokom vody so saponátom, aby stierka po povrchu fólie ľahko kĺzala a nemohlo tak dôjsť k prípadnému „nitkovému“ poškrabaniu fólie.

- 8 -

- Nalepené plochy fólie potom čistou utierkou z mikrovlákna zľahka uhladte, príp. vytlačte zvyšky roztoku vody so saponátom.

- 9, 10 -

- Odstráňte značku zo strednej časti fólie.
- Fóliu pritlačte prstami, stierkou alebo utierkou z mikrovlákna po celom ohybe nárazníka tak, aby pod fóliou nezostali vzduchové bubliny ani zvyšky roztoku vody so saponátom.

- 11 -

- Fóliu čistou utierkou z mikrovlákna uhladte po celej lepenej ploche. Nechajte 15 minút vytekať.
- Po uplynutí tohto času skontrolujte stav nalepenej fólie a prípadne ju po celej nalepenej ploche znovu pritlačte a uhladte. Zvlášť dôkladne pritlačte fóliu po celom jej obvode a v mieste ohybu.

- 12 -

- Po nalepení ochranné fólie na nárazník odstavte vozidlo na 12 hodín v chránených priestoroch s teplotou 18 - 30 °C. Časový úsek odstavenia vozidla závisí od vonkajších teplotných podmienok.



Upozornenie. Pri lepení fólie na zadný nárazník postupujte s najväčšou pozornosťou. Ak fóliu zle nalepíte a fólia zaschne, nie je možné ju po strhnutí znovu použiť.

V priebehu lepenia fólie preto dbajte na to, aby bol pod fóliou stále roztok vody so saponátom.

Správny vzhľad nalepenej fólie je dosiahnutý až po uplynutí min. 48 hodín, kedy dôjde z pod fólie k úplnému vytekaniu posledných zvyškov roztoku vody so saponátom.

Nalepená fólia nesmie v žiadnom prípade prekryvať senzory pomocného parkovacieho zariadenia!!!

Dôležité pokyny pre zákazníka ohľadom údržby fólie

Fólia je určená na ochranu laku nákladovej hrany zadného nárazníka vozidla (poškriabanie, odretie) pri nakladaní a vykladaní batožiny.

Drobné mechanické opotrebovanie, prípadne nepatrná zmena odtieňa fólie, neznižuje jej funkciu a nepredstavuje chybu (nie je dôvodom na reklamáciu).

V priebehu 48 hodín od nalepenia fólie nejazdite s vozidlom do umývačky.

Fóliu umývajte slabým roztokom bežných saponátových prostriedkov. Nikdy nečistite nalepenú fóliu zašpinenou handričkou alebo hubkou, ani nepoužívajte abrazívne čistiace prostriedky. Pri umývaní vozidla vysokotlakovým čističom (WAPkou) dbajte v mieste nalepenej fólie na zvýšenú opatrnosť, mohlo by dôjsť k poškodeniu fólie tlakom vody.

V zimnom období v žiadnom prípade nepoužívajte na čistenie námrazy na fólii škrabku používanú na odstránenie snehu a námrazy, ani iné pomôcky. Hrozí veľká pravdepodobnosť poškodenia (poškriabania) fólie.

Číslo dielu nie je na fólii vzhľadom na charakter dielu uvedené. Ponechajte si tento návod počas celej životnosti výrobku.

SK

Защитная пленка заднего бампера

Аксессуары предназначены для профессионального монтажа. Škoda Auto рекомендует выполнять монтаж у договорных партнеров.

Защитная пленка заднего бампера заказывается в зависимости от типа автомобиля.

Fabia (PJ3)	6VE 061 197
Karoq (NU) начиная с КН 09/2022	57A 061 197
Superb (NZ3)	3P3 061 197
Superb Combi (NZ5)	3P0 061 197
Kodiaq (PS)	57H 061 197
Kodiaq (PS)	57H 061 197A
Octavia (PV3)	5E6 061 197B
Octavia Combi (PV5)	5E7 061 197B
Kamiq (NW4) начиная с КН 05/2024	658 061 197A
Scala (NW1) начиная с КН 05/2024	657 061 197A
Enyaq (5AZ)	5LG 061 197



Рисунки, приведенные в руководстве, служат в качестве общей информации по наклеиванию защитной пленки. Защитные пленки для каждого типа автомобиля отличаются только формой, процедура их наклеивания одинакова.

Комплект защитной пленки заднего бампера содержит (рис. 1)

Название детали	Штук	Позиция
Защитная пленка заднего бампера	1	A
Скребок	1	B
Инструкция по монтажу	1	C

Важные указания по монтажу



Предупреждение. Автомобиль должен быть чистым, желательно помытым в автомойке.

Чтобы добиться безупречного приклеивания пленки к заднему бамперу, температура окружающей среды, температура автомобиля и температура приклеиваемых деталей (пленки) должна составлять 18–30 °С. Предохраняйте детали от попадания прямых солнечных лучей.



Внимание. При монтаже обеспечить проветривание рабочего места - пары чистящих средств опасны.

Порядок монтажа

- 2 -

- Поверхность заднего бампера, предназначенную для приклеивания пленки, тщательно обмыть слабым раствором синтетического моющего средства и ополоснуть чистой водой. Затем очистить и обезжирить ее соответствующим чистящим средством, рекомендуем использовать Terostat 8550. Дать выветриться 10 минут.

RU

- 3 -

- Поверхность заднего бампера обильно смочить водным раствором синтетического моющего средства без добавок (рекомендуемое соотношение - 25 мл моющего средства на 10 литров воды, т. е. концентрация раствора 0,25 %).

- 4, 5 -

- Пальцы рук увлажнить приготовленным раствором. Снять с пленки защитную бумагу и отправить ее в сортированные отходы. Нижнюю сторону пленки увлажнить приготовленным водным раствором синтетического моющего средства.
- Пленку приложить к поверхности заднего бампера. Поверхность пленки увлажнить приготовленным водным раствором синтетического моющего средства.

- 6А, 6В -

- Пленку поместить на бампер по рисунку.
- Метка на пленке указывает на ее центр, расстояние «а» в зависимости от типа автомобиля – см. рисунок.



Указание. Необходимо проследить за правильным размещением пленки. Центр пленки должен находиться на одной линии с защелкой (колпачком) замка крышки багажника. Передний край пленки должен проходить по концу радиуса поверхности бампера на заданном расстоянии.

- 7А -

- Помещенную на бампер пленку сначала тщательно прижать в средней части скребком (В). Затем движениями сребка в стороны и наискосок, вперед и назад разгладить пленку по всей горизонтальной поверхности таким образом, чтобы под ней не оставалось воздушных пузырей.



Предупреждение. Верхнюю поверхность пленки постоянно увлажнять приготовленным водным раствором синтетического моющего средства, чтобы скребок легко скользил по поверхности пленки и исключалось возможное образование нитевидных царапин.

- 7В -

- Сначала необходимо разгладить размещенную плёнку по всей ее верхней поверхности протяжкой шпателя (В) движениями в стороны и под углом вперед и назад так, чтобы под ней не остались пузырьки воздуха. Затем плёнку с помощью шпателя тщательно прижмите на наклонной плоскости по направлению к автомобилю.



Предупреждение. Верхнюю поверхность пленки постоянно увлажнять приготовленным водным раствором синтетического моющего средства, чтобы скребок легко скользил по поверхности пленки и исключалось возможное образование нитевидных царапин.

- 8 -

- Слегка разгладьте приклеенную пленку чистой салфеткой из микроволокна, при необходимости выдавите из-под пленки остатки водяного раствора моющего средства.

- 9, 10 -

- Устранить отметку в средней части пленки.
- Прижмите пленку пальцами, скребком или тряпкой из микрофибры вокруг изгиба бампера так, чтобы под пленкой не осталось пузырьков воздуха или остатков раствора воды и моющего средства.

- 11 -

- Пленку чистой салфеткой из микроволокна разгладить по всей поверхности приклеивания. Оставить для стекания в течение 15 минут.
- По истечении этого времени проверить состояние приклеенной пленки, при необходимости снова прижать ее и разгладить. Особенно тщательно прижать пленку по всему ее периметру и в месте изгиба.

- 12 -

- После наклеивания защитной пленки на бампер автомобиль в течение минимум 12 часов должен находиться в защищенном помещении (с температурой 18 - 30 °С). Временной интервал простоя автомобиля зависит от окружающих температурных условий.



Предупреждение. При наклеивании пленки на задний бампер действовать максимально аккуратно. Неправильно приклеенную и высохшую пленку невозможно использовать повторно.

Поэтому в процессе наклеивания следить за тем, чтобы под пленкой постоянно был водный раствор моющего средства.

Требуемый вид наклеенная пленка приобретает по истечении примерно через 48 часов, когда из-под нее вытекут последние остатки водного раствора синтетического моющего средства.

Наклеенная пленка ни в коем случае не должна перекрывать сенсоры вспомогательного парковочного устройства!!!

Важные указания для покупателя по уходу за пленкой

Пленка предназначена для защиты лака грузового края заднего бампера автомобиля (образование царапин, потертостей) при погрузке и выгрузке багажа.

Незначительный механический износ или изменение оттенка пленки не снижают ее функциональности и не являются дефектом (не являются основанием для рекламации).

В течение 48 часов после приклеивания пленки не мыть автомобиль в автомоечной машине.

Пленку промывать слабым раствором обычного моющего средства. Никогда не чистить наклеенную пленку грязной тканью или губкой и не использовать абразивные чистящие средства. При очистке автомобиля с помощью мойки высокого давления в месте приклеивания пленки соблюдать повышенную осторожность, возможно повреждение пленки давлением воды.

В зимний период ни в коем случае не использовать для очистки наледи на пленке скребок для удаления снега и льда, как и другие приспособления. Существует большая вероятность повреждения пленки (образования царапин).

Номер детали на пленке не указывается в связи с характером ее поверхности. Храните данное руководство в течение всего срока службы продукта.

Hátsó lökhárító védőfóliája

A tartozékok szakszerű szerelést igényelnek. Javasoljuk, hogy a szerelést Škoda Auto szerződéses partnereinél végeztesse el.

A hátsó lökhárító védőfóliáját a jármű típusa szerint kell megrendelni.

Fabia (PJ3)	6VE 061 197
Karoq (NU) 2022/09 NH-tól	57A 061 197
Superb (NZ3)	3P3 061 197
Superb Combi (NZ5)	3P0 061 197
Kodiaq (PS)	57H 061 197
Kodiaq (PS)	57H 061 197A
Octavia (PV3)	5E6 061 197B
Octavia Combi (PV5)	5E7 061 197B
Kamíq (NW4) 2024/05 NH-tól	658 061 197A
Scala (NW1) 2024/05 NH-tól	657 061 197A
Enyaq (5AZ)	5LG 061 197



Az útmutatóban található ábrák a védőfólia felragasztásával kapcsolatos információkat tartalmazzák. Az egyes járműtípusok védőfóliái csak a formájukban különböznek, a ragasztási eljárás ugyanaz.

A hátsó lökhárító védőfólia készletének tartalma (1. ábra)

Alkatrész neve	Darabszám	Pozíció
Hátsó lökhárító védőfóliája	1	A
Spatula	1	B
Szerelési útmutató	1	C

Fontos szerelési előírások



Figyelem. A járműnek tisztának kell lennie, legjobb, ha autósóban mosatja meg.

A fólia csak akkor ragasztható fel kifogástalan minőségben a hátsó lökhárítóra, ha a környezeti hőmérséklet, a jármű hőmérséklete és a felragasztani kívánt fólia hőmérséklete egyaránt a 18 és 30 °C közötti tartományban van. Az alkatrészeket óvni kell a közvetlen napsugárzástól.



Figyelem. Szereléskor gondoskodjon a helyiség szellőztetéséről - a tisztítószeres veszélyes gázokat tartalmaznak.

Szerelés menete

- 2 -

- A hátsó lökhárítónak a fólia felragasztására kijelölt felületét alaposan mossa le enyhe mosószeres oldattal, és öblítse le tiszta vízzel. Ezt követően tisztítsa meg és zsírtalanítsa megfelelő tisztítószerrel. Ajánljuk a Terostat 8550 készítményt. Hagyja szellőzni 10 percig.

- 3 -

- A hátsó lökhárító felületét nedvesítse be nagyobb mennyiségű, adalékokat nem tartalmazó mosószeres oldattal (a víz és mosószer ajánlott keverési aránya 25 ml mosószer és 10 liter víz - azaz 0,25 % koncentrációjú oldat).

- 4, 5 -

- Nedvesítse be ujjait az előkészített oldattal. Vegye le a fóliáról a fedőréteget, és dobja a szelektív hulladékgyűjtőbe. A fólia alsó felületét nedvesítse be az előkészített mosószeres oldattal.
- Helyezze a fóliát a hátsó lökhárító felületére. A fólia felületét nedvesítse be az előkészített mosószeres oldattal.

- 6A, 6B -

- Helyezze a fóliát a lökhárítóra az ábra szerint.
- A fólián lévő jel a középpontot jelzi, A fólián lévő jelzés annak középpontját jelöli, az „a” távolságot lásd a jármű típusa szerinti képen.



Tájékoztató. Ügyeljen a pontos pozícionálásra. A fólia közepének egy vonalban kell lennie a csomagterfedél zárjának reteszével (fedelével). A fólia elülső élének egy adott távolságban követnie kell a lökhárító terület sugarának végét.

- 7A -

- A beállított fóliát először a középső részen nyomja le gondosan a simító (B) segítségével. Ezt követően a simító oldalirányú és ferde, előre és hátra történő húzásával simítsa le a fóliát a teljes vízszintes felületen úgy, hogy a fólia alatt ne maradjanak levegőbuborékok.



Figyelem. A fólia felső felületét közben nedvesítse meg az előkészített mosószeres oldattal, hogy a simító könnyen csússzon rajta, nehogy hajszálcarcok keletkezzenek a fólián.

- 7B -

- A felhelyezett fóliát először spaklival (B) oldalirányba és ferdén előre hátra mozgatva simítsuk le az egész felső felületen úgy, hogy a fólia alatt ne maradjanak légbuborékok. Ezt követően a spaklival nyomja rá gondosan a fóliát a dőlt felületre a gépkocsi irányában.



Figyelem. A fólia felső felületét közben nedvesítse meg az előkészített mosószeres oldattal, hogy a simító könnyen csússzon rajta, nehogy hajszálcarcok keletkezzenek a fólián.

- 8 -

- Ezután tiszta mikroszálás kendővel finoman simítsa el a fólia ragasztott felületeit, illetve nyomja ki a maradék vizet és mosószeret.

- 9, 10 -

- Távolítsa el a jelet a fólia középső részéről.
- Nyomja rá a fóliát az ujjával, egy spatulával vagy egy mikroszálás kendővel a lökhárító teljes ívére úgy, hogy a fólia alatt ne maradjanak légbuborékok vagy a víz és a tisztítószer oldatának maradványai.

- 11 -

- Simítsa le a fóliát a mikroszálal kendővel a teljes ragasztott felületen. Hagyja 15 percig lecsöpögni.
- Ennyi idő eltelté után ellenőrizze a felragasztott fólia állapotát, adott esetben nyomja le és simítsa le ismét a teljes ragasztott felületen. Különösen gondosan nyomja le a fóliát annak egész kerülete mentén és a hajlatnál.

- 12 -

- Miután felragasztotta a védőfóliát a lökhárítóra, állítsa le a gépkocsit 12 órára 18 - 30 °C környezeti hőmérsékletű védett helyen. A gépkocsi leállításának ideje a külső hőmérsékleti viszonyoktól függ.



Figyelem. A fólia hátsó lökhárítóra történő felragasztásakor legyen különösen óvatos. Ha rosszul ragasztja fel a fóliát és a fólia megszárad, leszedés után azt nem lehet újra felhasználni.

A fólia ragasztása közben ezért ügyeljen arra, hogy a fólia alatt mindig legyen mosószeres oldat.

A felragasztott fólia megfelelő kialakítása legalább 48 óra elteltével érhető el, amikor az utolsó víz- és mosószeroldat is teljesen kifolyt a fólia alól.

A felragasztott fólia semmilyen esetben sem fedheti le a parkolást segítő rendszer érzékelőit!!!

Fontos előírások az ügyfél számára a fólia karbantartásáról

A fólia a gépkocsi hátulsó lökhárítójának csomagtéri élén levő lakk (karcolás, súrolás elleni) védelmére szolgál a csomagok be- és kirakásakor.

Az apró mechanikus elhasználódás, illetve a fólia színének enyhe elváltozása nem csökkenti annak használhatóságát és nem jelent hibát (nem ok a reklamációra).

A fólia felragasztásától számított 48 órán belül ne menjen a gépkocsival autósóba.

A fóliát hagyományos enyhe mosószeres oldattal tisztítsa. A felragasztott fóliát soha ne tisztítsa piszkos kendővel vagy szivaccsal, és ne használjon abrazív tisztítószeret. Ha a gépkocsit nagynyomású tisztítóberendezéssel (WAP) tisztítja, a felragasztott fólia helyén legyen különösen óvatos, mivel a vízugar károsíthatja a fóliát.

A téli időszakban a fólián lévő hó és jégréteg eltávolítására soha ne használjon kaparót, sem más eszközöket. A fólia nagy valószínűséggel megsérül (karcolódik).

A fólián az alkatrész jellegéből adódóan a cikkszám nincs feltüntetve. Kérjük, őrizze meg ezt az útmutatót a termék teljes élettartama alatt.

Folie protectoare a barei de protecție spate

Produsele de accesorii sunt destinate montajului de specialitate. Škoda Auto recomandă efectuarea montajului la partenerii contractuali.

Folia protectoare a barei de protecție spate se va comanda în funcție de tipul de autovehicul.

Fabia (PJ3)	6VE 061 197
Karoq (NU) începând cu săptămâna calendaristică 09/2022	57A 061 197
Superb (NZ3)	3P3 061 197
Superb Combi (NZ5)	3P0 061 197
Kodiaq (PS)	57H 061 197
Kodiaq (PS)	57H 061 197A
Octavia (PV3)	5E6 061 197B
Octavia Combi (PV5)	5E7 061 197B
Kamiiq (NW4) începând cu săptămâna calendaristică 05/2024	658 061 197A
Scala (NW1) începând cu săptămâna calendaristică 05/2024	657 061 197A
Enyaq (5AZ)	5LG 061 197



Figurile din manual servesc ca informație generală pentru lipirea foliei de protecție. Foliile de protecție pentru fiecare tip de vehicul diferă doar prin formă, procedeul de lipire este identic.

Setul foliei barei de protecție spate conține (ilustr. 1)

Denumirea piesei	Bucăți	Poziție
Folie protectoare a barei de protecție spate	1	A
Șpaclu	1	B
Instrucțiuni de montaj	1	C

Instrucțiuni importante de montaj



Atenționare. Vehiculul trebuie să fie curat, cel mai bine spălat la stație de spălare.

Pentru a se asigura o lipire perfectă a foliei pe bara de protecție spate, temperatura mediului ambiant, temperatura autovehiculului, precum și temperatura piesei care urmează să fie lipită (folia) trebuie să se încadreze în intervalul 18 - 30 °C. Protejați piesele de acțiunea directă a razelor solare.



Atenție. În timpul montajului asigurați aerisirea locului de muncă - purificatoarele conțin emanații periculoase.

Procesul de montaj

- 2 -

- Mai întâi spălați suprafața barei destinată lipirii foliei cu o soluție slabă de apă și detergent adecvat și clătiți cu apă curată. Apoi degresați-o cu un purificator adecvat, recomandăm Terostat 8550. Lăsați să se aerisească 10 minute.

- 3 -

- Umeziți suprafața barei de protecție cu o cantitate mai mare de apă cu detergent fără adaosuri (raportul recomandat de apă cu detergent este de 25 ml la 10 litri de apă - deci concentrație a soluției de 0,25 %).

- 4, 5 -

- Umeziți-vă degetele de la mâini cu soluția pregătită. Smulgeți de pe foliei hârtia protectoare și puneți-o la deșeu sortat. Umeziți suprafața inferioară a foliei cu soluția de apă cu detergent pregătită.
- Puneți folia pe suprafața barei de protecție spate. Umeziți suprafața foliei cu soluția de apă cu detergent pregătită.

- 6A, 6B -

- Poziționați folia pe bara de protecție conform ilustrației.
- Reperul de pe folie marchează mijlocul acesteia, pentru distanța „a” vezi figura în funcție de tipul vehiculului.



Indicație. Trebuie respectată poziția exactă. Centrul foliei trebuie să fie în aceeași axă cu limba (câpăcelul) broaștei ruloului portbagajului. Muchia frontală a foliei trebuie să copieze, pe distanța dată, capătul radiusului suprafeței date a barei de protecție.

- 7A -

- Mai întâi apăsați cu atenție mijlocul foliei poziționate cu șpaclul (B). Apoi prin mișcări cu șpaclul într-o parte, și oblic în față și în spate, neteziți folia pe toată suprafața orizontală a acesteia astfel, ca să nu rămână bule de aer sub ea.



Atenționare. Umeziți continuu partea superioară a foliei cu soluția de detergent cu apă pregătită, ca șpaclul să alunece ușor pe suprafața acesteia și să nu intervină eventuala zgâriere „filiformă” a foliei.

- 7B -

- Mai întâi neteziți folia aplicată cu mișcări ale spatulei (B) în lateral și în diagonală, înainte și înapoi, pe toată suprafața ei superioară, pentru a scăpa de bulele de aer de sub folie. Apoi apăsați cu atenție folia cu spatula pe suprafața înclinată spre autovehicul.



Atenționare. Umeziți continuu partea superioară a foliei cu soluția de detergent cu apă pregătită, ca șpaclul să alunece ușor pe suprafața acesteia și să nu intervină eventuala zgâriere „filiformă” a foliei.

- 8 -

- Neteziți ușor zonele lipite cu folie cu o cârpă curată din microfibră sau presați orice reziduu din soluția de apă și detergent.

- 9, 10 -

- Îndepărtați indicația din mijlocul foliei.
- Presați folia cu ajutorul degetelor, cu un șpaclu sau cu o cârpă din micro fibre pe întreaga îndoitură a barei de protecție, în așa fel încât sub folie să nu rămână bule de aer sau resturi de soluție de apă și detergent.

- 11 -

- Neteziți folia cu o cârpă curată din microfibre pe întreaga suprafață lipită. Lăsați 15 minute să se volatilizeze.
- După trecerea acestei perioade, verificați starea foliei lipite și eventual mai apăsați-o și neteziți-o pe întreaga suprafață lipită. Apăsați folia cu deosebită atenție mai ales pe întreg perimetrul al acesteia și în locul îndoirii.

- 12 -

- După lipirea foliei protectoare pe bara de protecție, staționați vehiculul timp de 12 ore în spații protejate cu temperatura de 18 - 30°C. Perioada de parcare a mașinii depinde de condițiile de temperatură exterioară.



Atenționare. La lipirea foliei pe bara de protecție spate procedați cu cea mai mare atenție. Dacă lipiți folia în mod greșit și aceasta se usucă, după ce-o îndepărtați, nu mai poate fi reutilizată.

De aceea aveți grijă ca în decursul lipirii să fie întotdeauna sub folie suficientă soluție de detergent cu apă.

Aspectul corect al foliei lipite este obținut numai după trecerea a cel puțin 48 de ore, când se va evapora complet toată soluția de apă cu săpun rămasă sub folie.

Folia lipită nu are voie în nici un caz să fie suprapusă peste senzorii instalației auxiliare de parcare!!!

Instrucțiuni importante de întreținere a foliei pentru client

Folia este destinată pentru protejarea lacului muchiei de încărcare a barei de protecție spate a vehiculului (zgârieturi, scrijeliri) în timpul încărcării sau descărcării bagajelor.

Micile uzuri mecanice, eventual modificarea neînsemnată a nuanței foliei nu reduc funcția acesteia și nu reprezintă un defect.

Timp de 48 de ore de la lipirea foliei, nu mergeți cu vehiculul la stația de spălare.

Spălați folia cu o soluție slabă de apă cu detergenți utilizați în mod curent. Nu curățați niciodată folia cu cârpă sau burete murdare și nici nu utilizați mijloace de curățare abrazive. La spălarea vehiculului cu un dispozitiv sub presiune (WAP), evitați cu atenție suprafeța lipită cu folie, s-ar putea deteriora din cauza presiunii apei.

În larna, nu utilizați niciodată pe suprafața lipite cu folie, rașcheta folosită la îndepărtarea zăpezii și înghețului și nici alte mijloace. Există o posibilitate mare de deteriorare (zgâriere) a foliei.

Numărul piesei nu se află pe folie având în vedere natura piesei date.

Aceste instrucțiuni se păstrează pe parcursul întregii durate de viață a produsului.

RO





- EN** - The information on the technical data, design, equipment, materials, guarantees and outside appearance refer to the period when the mounting instructions are sent to print. The manufacturer reserves the right to changes (including the change in technical parameters with reference to the individual model measures).
- CZ** - Informace o technických údajích, konstrukci, vybavení, materiálech, zárukách a vnějším vzhledu se vztahují na období zadávání montážního návodu do tisku. Výrobce si vyhrazuje právo změny (včetně změny technických parametrů se změnami jednotlivých modelových opatření).
- DE** - Informationen über technische Angaben, Konstruktion, Ausrüstung, Werkstoffe, Garantien und äußerliches Aussehen beziehen sich auf den Zeitraum, in dem die Montageanleitung in Druck gegeben wurde. Der Hersteller behält sich das Änderungsrecht vor (samt Änderungen der technischen Parameter mit Änderungen einzelner Modellmaßnahmen).
- ES** - Las informaciones sobre los datos técnicos, la construcción, el equipo, los materiales, la garantía y el aspecto son válidas para el período en que la instrucción de montaje es mandada a imprimir. El fabricante se reserva el derecho de cambiar (incluyendo el cambio de los parámetros técnicos con los cambios de las distintas medidas modelo).
- FR** - Les informations sur les données techniques, de construction, d'équipement, de matériaux, de garanties et sur l'aspect concernent la période de mise sous presse des instructions de montage. Le fabricant se réserve le droit de modification (incluant les modifications des paramètres techniques avec des modifications particulières des mesures de modelage).
- IT** - Informazioni dei dati tecnici, costruzione, corredo, materiali, garanzie e l'aspetto esterno riguardano il periodo, quando l'istruzione per il montaggio sono stati dati alle stampe. Il produttore si riserva il diritto di eseguire le modifiche (compreso la modifica dei parametri tecnici riguardanti la modifichia dei modelli).
- SV** - Upplysningarna om tekniska data, konstruktion, utrustning, materialier, garantier, och om yttre utseendet, gäller tidrymden då montageanledningen givits i uppdrag för tryckning. Producenten förbehåller sig rätten till förändringar (inkl. modifikation av tekniska parametrar sammen med ändringar av enskilda modellåtgärder).
- NL** - Informaties over de technische gegevens, constructie, uitrusting, materialen, garanties en het uiterlijk hebben betrekking op de periode wanneer de montageaanwijzing in druk wordt gegeven. De fabrikant behoudt zich het recht van de wijziging voor (inclusief wijziging van de technische parameters met de wijzigingen van de afzonderlijke modelvoorzieningen).
- PL** - Informacje o danych technicznych, konstrukcji, wyposażeniu, materiałach, gwarancjach i wyglądzie zewnętrznym odnoszą się do okresu zlecenia instrukcji montażowej do druku. Producent zastrzega sobie prawo zmiany (włącznie ze zmianą parametrów technicznych ze zmianami poszczególnych modelowych posunięć).
- SK** - Informácie o technických údajoch, konštrukcii, vybavení, materiáloch, zárukách a vonkajšom vzhľade sa vzťahujú na obdobie zadávania montážneho návodu do tlače. Výrobca si vyhradzuje právo zmeny (vrátane zmeny technických parametrov so zmenami jednotlivých modelových opatrení).
- RU** - Информация о технических данных, конструкции, оснащении, материалах, гарантии и внешнего вида соответствует периоду передачи заказа инструкции по монтажу в печать. Производитель оставляет за собой право внесения изменений (в том числе изменений технических параметров с изменениями отдельных модельных мер).
- HU** - A műszaki adatokra, a konstrukcióra, a felhasználható anyagokra, a garanciára és a termék kivitelére vonatkozó adatok a jelen anyag nyomdában kerülésének idején érvényben lévő állapotot tükrözik. A gyártó fenntartja magának a változtatások jogát (azokat a műszaki változtatásokat is beleértve, amelyek a modellmódosítások miatt következnek be).
- RO** - Informațiile privind datele tehnice, construcția, dotarea, materialele, garanțiile și aspectul exterior se referă la momentul prezentării instrucțiunilor de montaj pentru tipărire. Fabrică își rezervă dreptul de a face schimbări (inclusiv schimbarea parametrilor tehnici cu schimbările măsurilor pentru diferitele modele).



Nr. 6VE 061 197, 57A 061 197, 3P3 061 197, 3P0 061 197, 57H 061 197, 57H 061 197A, 5E6 061 197B, 5E7 061 197B, 658 061 197A, 657 061 197A, 5LG 061 197 / 11.2024

Construction Number/ Konstrukční číslo/ Konstruktionsnummer:

6VE 807 602, 57A 807 602, 3P3 807 602, 3P0 807 602, 57H 807 602, 57H 807 602A, 5E6 807 602A, 5E7 807 602A, 658 807 602A, 657 807 602A, 5LG 807 602A